

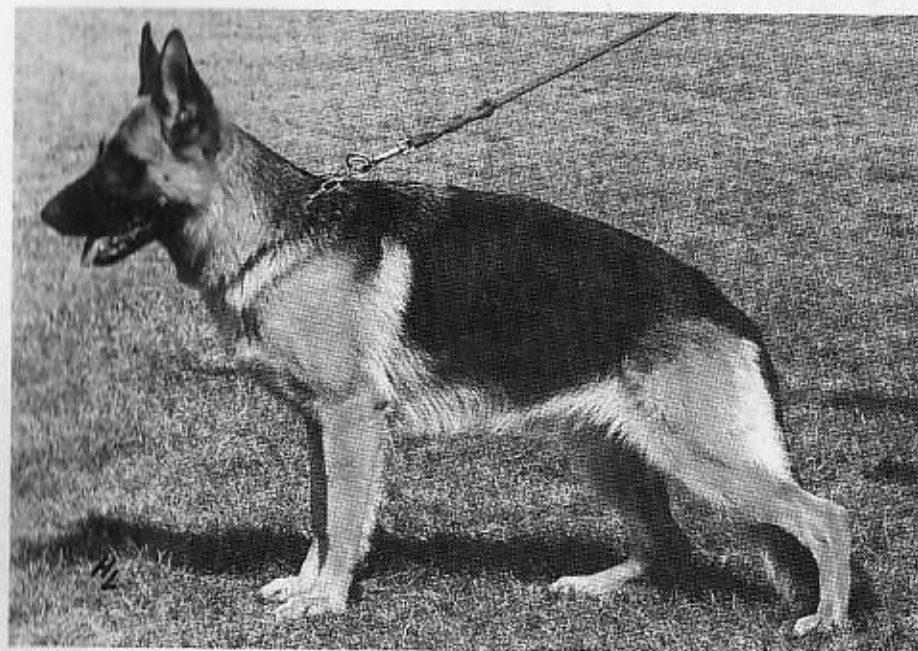
INFORMACJE KLUBU RASY
**OWCZAREK
NIEMIECKI**

ISSN 1428-0558

KWARTALNIK

1/97

BOSCH
Heimtiernahrung



- XV Jubileuszowa Klubowa Wystawa Owczarków Niemieckich
- Hodowla „von der Urbecke”
- Ranking 1997

EUKANUBA
EUKANUBA
EUKANUBA
EUKANUBA
EUKANUBA
EUKANUBA
EUKANUBA
EUKANUBA
EUKANUBA
EUKANUBA



INFORMACJE KLUBU RASY OWCZAREK NIEMIECKI

NR 1/97

SPIS TREŚCI

XV Jubileuszowa Wystawa Klubowa Owczarków Niemieckich. Warszawa '96. Katalog powystawowy	2
Stanner Friedrich: Hodowla „von der Urbecke”	25
Max Andrzej: Wybrane zagadnienia rozrodu psów	38
W trójkącie: hodowca - wystawca - sędzia. Rozmowa z młodym hodowcą	41
Maciejewska Joanna: Nowy członek rodziny, czyli wybieramy i wychowujemy szczenię	45
Wajdzik Jolanta: Ranking 1977. Warunki udziału i zasady punktacji .	49
Egzaminy IPO.II i IPO.III. Ćwiczenia i punktacja	56
Informacja Zarządu Oddziału Związku Kynologicznego w Gdańsku.	58
Wyniki wystaw:	59
– Leszno, 16.02.1997 - wystawa championów	59
– Katowice, 14-16.03.1997 - międzynarodowa	60

NA OKŁADCE:

URMEL von Arminius
Fot.: Hans Leinhas

„INFORMACJE KLUBU RASY OWCZAREK NIEMIECKI”. Kwartalnik.

Adres Redakcji: Klub Rasy Owczarek Niemiecki. Związek Kynologiczny w Polsce, Oddział w Bytomiu, ul. Oświęcimska 7, 41-902 Bytom.

Konto bankowe: Bank Zachodni z siedzibą we Wrocławiu, I O/Bytom, nr 11201216-1225-132-3000

Wydawca: Związek Kynologiczny w Polsce, Zarząd Główny, ul. Nowy Świat 35, 00-029 Warszawa

Nadesłanych materiałów nie zwracamy.

Redakcja zastrzega sobie prawo wprowadzania poprawek i skrótów. Za treść ogłoszeń i reklam nie odpowiadamy.

XV JUBILEUSZOWA WYSTAWA KLUBOWA OWCZARKÓW NIEMIECKICH WARSZAWA 1996

Po raz pierwszy od dłuższego czasu Oddział Warszawski został gospodarzem Wystawy Klubowej. Będąc członkiem tego właśnie Oddziału nie wyrażę swojego zdania na temat organizacji Wystawy. Muszę jednak obiektywnie stwierdzić, że skromność oprawy Wystawy związana była z przedłużającym się remontem obiektu „Stegny”.

Na tę Wystawę zaproszeni zostali dwaj znani niemieccy sędziowie: pan B. Wienecke (hodowla von Bewie) i pan H. P. Felten (hodowla v. Finkenschlag), zaś ze strony polskiej sędziowali panowie: E. Nowak, W. Woźnica i M. Gałkowski, a sędzią pomiarów była pani B. Czasławska. Właśnie przy pomiarach wydarzyło się kilka nieporozumień. Późniejszy zwycięzca – ROCCO v. Schloß Runding – był mierzony sześciokrotnie i najniższa wysokość pomiaru wyniosła 66,5 cm (nie jak podano w poza-związkowym kwartalniku „OWCZAREK NIEMIECKI” – 64,5 cm). Nie uwzględnił tego sędzia, pan B. Wienecke, zaś niższego niewątpliwie WICKO v. Felsenwehr, tylko ze względu na jego wzrost, przesunął na dalszą pozycję poza grupę „Czołówka Polski”.

W sobotę odbyło się również spotkanie hodowców i wystawców przy licznej frekwencji sędziów – co cieszy – oraz przy skąpej frekwencji uczestników Wystawy – co dziwi i martwi. Ustalono m. in. że XVI Wystawa Klubowa odbędzie się w Bydgoszczy.

Program Wystawy przewidywał w sobotę konkurencje: „Reproduktor i jego potomstwo” oraz wybór najlepszego kojca, testy psychiczne dla dorosłych psów i suk, pełne (z rozdaniem kart ocen) sędziowanie młodziaków oraz sędziowanie „na stół” w pozostałych klasach.

Do konkurencji „Reproduktor i jego potomstwo” zgłoszono 6 reproduktorów, zaś jeden prezentował swoje potomstwo poza konkurencją.

Wyniki tej konkurencji:

- 1) LASER v. Platoon (O: VISUM v. Arminius), wł.: P. Czerniakowski
- 2) ZBÓJ Acer Aureum (O: HEKTOR v. Arminius), wł.: M. Taurogiński
- 3) KAS v.d. Herderskring (O: LANZO v. Steinhägerquelle), opiekun: W. Woźnica.

W konkurencji kojców hodowlanych wystartowało 9 kojców. Trzy pierwsze miejsca zajęły:

- 1) Acer Aureum, hod. Wiesław Ziemecki
- 2) Satysfakcja, hod. Iwona Rzuchowska
- 3) ze Spręcowa, hod. Norbert Palmowski

Lp.	Nazwa hodowli	Cz.PL 10 pkt	Dosk. 7 pkt	Bdb 5 pkt	Db 3 pkt	Ilość	Suma pkt	Średnia
1	Woj-Bas	3	1	-	-	4	37	9,25
2	z Krywlan	3	1	1	-	5	42	8,40
3	z Więcborsk.Dol.	1	2	1	-	4	29	7,25
4	Union	1	1	2	-	4	27	6,75
5	Acer Aureum	3	-	2	-	6	40	6,66
6	ze Spręcowa	1	1	3	-	5	32	6,40
7	z Imielina (1 miot)	1	1	1	1	4	25	6,25
8	Satysfakcja	3	1	3	1	10	55	5,50
9	z Tuszyńsk.Lasu	1	1	2	2	6	33	5,50
10	Mis-Maz	1	3	-	1	7	34	4,85

Tabela powyższa przedstawia kolejność, w jakiej uplasowały się poszczególne większe hodowle na Wystawie Klubowej. Wyniki te różnią się w sposób zasadniczy od wyników konkurencji „Najlepsza hodowla”. Tam większą wagę przykłada się do podobieństwa wszystkich osobników w grupie, zaś to zestawienie odzwierciedla jakość wystawianych psów według ocen, jakie otrzymały. Cztery hodowle zdołały wprowadzić do Czołówki Polski po trzech swoich przedstawicieli – chwała im za to. Jednak – jak widać – niewiele hodowli jest w stanie pokazać na najważniejszej wystawie hodowlanej większą liczbę reprezentantów. To przykre, że zabrakło w tym roku przedstawicieli czołowych hodowli z ubiegłych lat, np. z Kokoszyckiej, Riwelino, z Beroliny.

Marek Czerniakowski

Poniżej podajemy wyniki Wystawy wraz z opisami psów zgodnie z kartami ocen i wyłącznie w oparciu o nie. Niestety w wielu przypadkach ich czytelność budziła wątpliwości. W opisach sędziów niemieckich należy ponadto uwzględnić niedoskonałość tłumaczenia prowadzonego "na żywo" przez nie znających terminologii kynologicznej tłumaczy.

Psy - Klasa młodzików. Sędzia: Mieczysław Gałkowski. Konk. 7

1 Bd – DIK z Więcborskiej Doliny (FAX a. Agrigento, PALMA z Więcborskiej Doliny), wł.: Andrzej Jagielka

Średni, o dobrym wyrazie, oko powinno być ciemniejsze, grzbiet mocny, o dobrym kłębie, zakończony spadzistym zadem, kątownie kończyn przednich i tylnych dobre, w akcji kończyny ustawia zbieżnie, przez co nie dają silnego posuwu.

2 Bd – BAX Ciech-Maz (ZBÓJ Acer Aureum, PIRANIA z Więcborskiej Doliny), wł.: Zbigniew Olszewski

Przyszłościowo średni, o dobrej głowie i wyrazie, dobrych proporcjach, mocnym grzbiecie z wysokim kłębem, zakończonym prawidłowo ustawionym zadem, kątownie przednich i tylnych kończyn dobre, ramię powinno być nieco dłuższe, kończyny stawia prosto, nieco wąsko, wykazuje dobrą pracę, nieco słaba akcja kończyn tylnych.

3 Bd – TURBO Satysfakcja (WICKO v. Felsenwehr, JANET z Poluxu), wł.: Tadeusz Wysocki

Średni, o dobrym wyrazie, mocnym grzbiecie, wysokim kłębie, nieco skróconym zadzie, ramię winno być dłuższe, lepiej ułożone, kątownie kończyn tylnych dobre, kończyny stawia prosto, wykazuje prawidłowe chody.

4 Bd – TIM Abakus (LASER v. Platoon, SIEGLINDE v. Tronje), wł.: Andrzej Zalewski

Przyszłościowo dorodny, o dobrej głowie, jasnym oku, mocnym grzbiecie z wysokim kłębem, zad skrócony, kątownie kończyn przednich dobre (ramię skrócone), tyłu dobre, kończyny stawia prosto i wąsko, brak silnej akcji tylnych kończyn.

5 db – BINGO Matador (LASER v. Platoon, ILZA De-Bes), wł.: Piotr Śnieżycki

Przyszłościowo dorodny, o męskiej głowie, wydłużony w partii lędźwiowej, zad skrócony, spadzisty, kątownie kończyn przednich nieco strome, tylnych dobre, kończyny stawia bardzo wąsko, brak silnego posuwu, poza tym wykrok ogranicza posuw.

6 db – BRIX Matador (LASER v. Platoon, ILZA De-Bes), wł.: Rafał Torzewski

Przyszłościowo średni, o dobrej głowie, jasnym oku, grzbiet mocny, wydłużony, wysklepiona partia lędźwiowa, zad spadzisty, w akcji kończyny stawia prosto, wykrok mocno ogranicza posuw, występuje lekko koguci krok.

7 db – CZAD z Krywlan (JAGO v. d. Wolfsburg, HERA ze Spręcowa), wł.: Marek Kuligowski

Przyszłościowo dorodny, o męskiej głowie, rozjaśnionym oku, stromym kątownianiu przodu, dobrym tylnych kończyn, mocnym grzbiecie zakończonym skróconym, spadzistym zadem, kończyny stawia prawidłowo, wykrok ogranicza posuw.

Psy - Klasa młodzieży. Sędzia: B. Wienecke. Konk. 26

1 D, Zwycięzca Młodzieży, CWC, Czołówka Polski – JEC z Wilczego Klanu (PASCHA v. Wolfsburger Schloß, QUENTI Delta Orient), wł.: Mieczysław Kowalczyk

Średnio duży i średnio mocny, bardzo dobre proporcje, dobry typ, głowa, front i klatka piersiowa w dobrych proporcjach, bardzo dobrze kątownie, bardzo dobry grzbiet, bardzo dobry chód.

2 D, Czołówka Polski – WOLF v. d. Schweriner Mitte (ULK v. Arlett, NENA v. Haus Babilon), wł.: Adolf Schäfer

Duży, średnio mocny, bardzo dobre proporcje, dobra głowa, prawidłowe proporcje frontu i klatki piersiowej, bardzo dobre kątownie, bardzo dobra linia grzbietu, dobry wykrok, bardzo dobry posuw.

3 D, Czołówka Polski – NADO z Imielina (KAS v. d. Herderskring, VINA v. Kronensee), wł.: Walter Eggemann

Duży, mocny, bardzo dobre proporcje, głowa, front i klatka piersiowa o dobrych proporcjach, bardzo dobre kątownie, bardzo dobra linia grzbietu, dobry wykrok, bardzo dobry posuw, stawy skokowe nieco luźne.

4 D, Czołówka Polski – RANDO Kadiman (DANDO ze Spręcowa, VITA v. Holtkämper See), wł.: Waldemar Kosmalski

Duży, średnio mocny, bardzo dobre proporcje, głowa, front i klatka piersiowa dobre, dobre kątownie przodu, bardzo dobre tyłu, z tyłu wąski w ruchu, mocny grzbiet, bardzo dobry ruch.

5 D – ? (brak karty oceny)

6 D – DON Pasja Skorpiona (DIEGO ze Spręcowa, IRA Pasja Skorpiona), wł.: Krystyna Kuźmicz

Duży, mocny, bardzo dobre proporcje, mocna głowa z bardzo dużymi uszami, prosty front, normalne proporcje klatki piersiowej, dobre kątownie przodu, bardzo dobre tyłu, mocny grzbiet, bardzo dobry chód, trzymanie ogona nie całkiem prawidłowe.

7 Bd – WUTZ Satysfakcja (AX Frabo, YOSKA v. d. Erentranch), wł.: Elżbieta Wronka

Średnio duży, średnio mocny, dobre proporcje, głowa, front i klatka piersiowa w dobrych proporcjach, bardzo dobre kątownie, dobry wykrok, bardzo dobry posuw.

8 Bd – ? (brak karty oceny)

9 Bd – NATAN z Imielina (KAS v. d. Herderskring, VINA v. Kronensee), wł.: Bożena Napierska

Z prawej strony na górze P1 podwójne. Duży, mocny, bardzo dobre proporcje, mocna głowa, jeszcze dobry front, dobrze kątownie z przodu, bardzo dobrze z tyłu, dobry wykrok i bardzo dobry posuw.

- 10 Bd– AXEL Konstar (DIEGO ze Spręcowa, WISA Satysfakcja), wł.: Mariusz Butrynowicz**
Średnio duży, średnio mocny, dobre proporcje, głowa, front i klatka piersiowa o dobrych proporcjach, dobre kątownie, płaski kłąb, dobry chód.
- 11 Bd– DON Mir-Pol (HOSS Glosemosen's, IGA z Bożenina), wł.: Mirosław Pietrusiak**
Bardzo duży, mocny, dobre proporcje, mocna głowa, dobry front, bardzo dobre kątownie, mocny grzbiet, luźne stawy skokowe, bardzo dobry chód, złe trzymanie ogona.
- 12 Bd– ATLAS Union (DINO v. Westmarck, DEVI Union), wł.: P. Świniarski**
Średnio mocny, średnio duży, dobre proporcje, głowa, front i klatka piersiowa o dobrych proporcjach, bardzo dobre kątownie, dobry chód.
- 13 Bd– NERO Dlh Rowen (OBER v. Noricum, HONDA v. Nordsee Sturm), wł.: Krzysztof Dobrzański**
Duży, trochę wąski, średnio mocny, dobra głowa, front nie całkiem prawidłowy, krótka, spionowana łopatka, łokcie odstawione, płaski kłąb, dobre kątownie tyłu, krótki zad, dobre chody.
- 14 Bd– FOLK Union (ELKO v. Insterburger-Cristallo, DARIA Union), wł.: Paweł Świniarski**
Średnio duży, średnio mocny, dobre proporcje, głowa, front i klatka piersiowa w dobrych proporcjach, bardzo dobre kątownie, z tyłu wąski w ruchu, dobre chody.
- 15 Bd– NARO Satysfakcja (AX Frabo, PALME v. Erentranch), wł.: Katarzyna Moneta**
Średnio mocny, średnio duży, dobre proporcje, głowa, front i klatka piersiowa w dobrych proporcjach, dobre kątownie, trochę krótkie ramię i zad, chody dobre.
- 16 Bd– ORK ze Spręcowa (DIEGO ze Spręcowa, OSRA v. Holtkämper See), wł.: Marek Kulik**
Prawidłowa wielkość, mocny, front, głowa i klatka piersiowa w dobrych proporcjach, bardzo dobre kątownie, płaski kłąb, luźne stawy skokowe, umiarkowane chody.
- 17 Bd– PLUS z Tuszyńskiego Lasu (ELKO v. Insterburger-Cristallo, HYŻA z Tuszyńskiego Lasu), wł.: Irena Wypiorczyk**
Prawidłowa wielkość, średnio mocny, dobre proporcje, proporcje głowy, frontu i klatki piersiowej dobre, zad i ramię powinny być dłuższe, dobre kątownie, wąski, umiarkowany chód, złe trzymanie ogona.
- db – ARKAN od Szalonej Wandy (VELLO v. Valentinshof, KESSA z Maćkowej Stanicy), wł.: Jerzy Dunia**
Duży, wydłużony, mocny, mocna głowa, francuskie ustawienie kończyn, przedramię i zad krótki, mocno wysklepiona klatka piersiowa, płaski kłąb, luźne stawy skokowe, krótki wykrok.
- db – BORYS Scania (VELLO v. Valentinshof, ASTA Scania), wł.: Mirosław Cybulski**

Zaledwie średnio duży, średnio silny, normalne proporcje, dobra głowa i proporcje klatki piersiowej, jeszcze dobry front, wystarczające kątownie, ramię i zad krótkie, umiarkowany chód.

- db – DIS Mir-Pol (HOSS Glosemosen's, IGA z Bożenina), wł.: Przemysław Papierak**
P1 górny lewy podwójny, duży, mocny, wyraźnie wydłużony, głowa i przód dobre, bardzo dobre kątownie, trochę płaski kłąb, słaby wykrok, złe noszenie ogona.
- db – FEDOR z Pionek (DANTO v. Mönchberg, KATJA z Beroliny), wł.: Adam Kompowski**
Duży, mocny, bardzo słabo wypigmentowany, głowa i przód dobre, ramię i zad powinny być dłuższe, dobre kąty, grzbiet nie za mocny, jeszcze prawidłowy chód, złe trzymanie ogona.
- db – ŁONDER z Tuszyńskiego Lasu (HADES MŁODSZY z Tuszyńskiego Lasu, SUMA z Tuszyńskiego Lasu), wł.: Jarosław Grudziński**
Bardzo duży, mocny, normalne proporcje, mocna głowa, jeszcze dobry front, wyraźne proporcje klatki piersiowej, dobre kątownie przodu i bardzo dobre tyłu, bardzo słaby chód.
- db – ŁUK z Tuszyńskiego Lasu (HADES MŁODSZY z Tuszyńskiego Lasu, SUMA z Tuszyńskiego Lasu), wł.: Marek Mac**
Prawidłowa wielkość, dobre proporcje, średnio mocny, głowa i front dobry, dobre kątownie, zad i ramię nieco krótkie, umiarkowane chody.
- db – MARKO Satysfakcja (DIEGO ze Spręcowa, JANET z Poluxu), wł.: Marek Malinowski**
Średniej wielkości, średnio mocny, mało masywny, głowa, front bardzo dobre, wystarczające kątownie, umiarkowane chody.
- db – NIKO z Imielina (KAS v. d. Herderskring, VINA v. Kronensee), wł.: Sylwia Badora**
Duży, silny, dobre proporcje, mocna głowa, poprawny front, normalna i głęboka klatka piersiowa, dobre kątownie, ustawienie ucha prawego nieco nieprawidłowe, przedramię i zad powinny być dłuższe, krótki wykrok, złe trzymanie ogona.
- db – WUTZ Mis-Maz (ESTO v. Batu, BOA Woj-Bas), wł.: Waldemar Federak**
Duży, mocny, bardzo dobre proporcje, dobra głowa, normalne proporcje klatki piersiowej. Front nieprawidłowy. Bardzo dobre kątownie, bardzo dobra linia grzbietu, bardzo dobry chód, trzymanie ogona niezbyt prawidłowe.

Psy - Klasa juniorów. Sędzia: B. Wienecke. Konk. 11

- 1 D, CWC, Czołówka Polski – NIRO ze Spręcowa (DIEGO ze Spręcowa, KASINA v. Batu), wł.: Norbert Palmowski**
Prawidłowa wielkość, średnio mocny, bardzo dobre proporcje, proporcje głowy, frontu i klatki piersiowej dobre, dobre kątownie przodu i bardzo dobre tyłu, łokcie odstawione, dobry wykrok i bardzo dobry posuw.

2 D, Czołówka Polski – CASTOR Linabero (TOLPAN v. Noort, AFRA Linabero), wł.: Ryszard Marczak

Za duży, średnio mocny, bardzo dobre proporcje, głowa, front i klatka piersiowa o bardzo dobrych proporcjach, bardzo dobre kątownie, dobra linia grzbietu, bardzo dobry chód.

3 D – DARKWING DOG Wildmarkens (NERO v. Hirschel, NASTASJA Wildmarkens), wł.: Paweł Świniarski

Duży, średnio mocny, dobre proporcje, mocna głowa z bardzo miękkimi uszami, dobre proporcje frontu i klatki piersiowej, dobre kątownie przodu i bardzo dobre tyłu, bardzo dobry chód.

4 D – FOX z Agiru (ZITO v. d. Noriswand, ONTA z Agiru), wł.: Małgorzata Gietka

Duży, mocny, bardzo dobre proporcje, mocna głowa, dobre proporcje klatki piersiowej i frontu, bardzo dobre kątownie, łokcie nieco luźne, dobry chód

5 D – KIMON Kamirel (KIMON v. d. Grafenschaft Mark, BRENDA Abakus), wł.: Mirosław Bałaziński

Duży, mocny, normalne proporcje, mocna głowa, jeszcze dobry front, dobra klatka piersiowa, grzbiet niezbyt mocny, dobre kątownie, bardzo dobry chód.

6 Bd – AMOR Moravia Aned (WICKO v. Felsenwehr, DITA z Le-Bu), wł.: Agnieszka Pawlak

Brak siekacza dolnego prawego, P1 na górze z lewej strony podwójne. Za duży, mocny, dobre proporcje, proporcje głowy, frontu i klatki piersiowej dobre, dobrze kątowny z przodu i z tyłu, troszkę zbyt wysklepiony grzbiet, zbyt krótki chód.

7 Bd – AJAX z Kamiennej Twierdzy (KAS v. d. Herderskring, ELFI v. Hollager Land), wł.: Aleksander Machel

Średnio duży, bardzo mocny, P1 na górze z prawej podwójne, dobre proporcje, dobra głowa z dużymi i szeroko rozstawionymi uszami, normalne proporcje frontu i klatki piersiowej, słabo kątowny z przodu i dobrze z tyłu, mocny grzbiet, dobry chód.

8 Bd – DAX z Agiru (WICKO v. Felsenwehr, JANET z Poluxu), wł.: Warynia Grela

P1 na górze z prawej strony podwójne, duży, średnio mocny, normalne proporcje, proporcje głowy, frontu i klatki piersiowej prawidłowe, ramię i zad krótkie, wystarczające kątownie, krótki wykrok.

db – ARES Bandanka (RAMON v. Bad-Boll, ARMA Violent), wł.: Alicja Mielczarek

Za duży, mocny, dobre proporcje, mocna głowa, front niezbyt prawidłowy, normalne proporcje klatki piersiowej, górne ramię zbyt krótkie, krótki zad, dobre kątownie, bardzo krótki chód.

db – ATAN z Lesicy (ZBÓJ Acer Aureum, ISSA z Jagodna), wł.: Magdalena Nowosielska

Duży, silny, normalne proporcje, mocna głowa, przód nieprawidłowy, dobre kątownie, mocny grzbiet, dobry chód.

dst – BOSS Vitis (XOREX v. Bad-Boll, GAMA z Naroczy), wł.: Bożena Kryk
Duży, mocny, zwarty, mocna głowa, front nieprawidłowy, normalne proporcje klatki piersiowej, wystarczające kątownie, płaski kłęb, umiarkowany chód, złe trzymanie ogona.

Psy - Klasa otwarta. Sędzia: Eryk Nowak. Konk. 11

1 D, CWC, Czołówka Polski – KERI Diha Roven (LESKO v. Arminius, HONDA v. Nordsee Sturm), wł.: Krzysztof Dobrzański

Duży, mocny pies (65,5 cm), o bardzo dobrych proporcjach, głowa bardzo dobra, bardzo ładna, mocna linia grzbietu, ramię dobrze ułożone, tył bardzo dobrze ukątowny, wykrok i posuw dobre

2 D, Czołówka Polski – HAJAK v. Holtkämper See (FALCO v. Merlin, FANTE v. Holtkämper See), wł.: Joanna Sznepf

Duży (66 cm), o dobrej głowie, kłęb i linia grzbietu dobre, zad mógłby być nieco dłuższy, fundament dobry, ramię dobrze ułożone, wykrok i posuw dobre.

3 D, Czołówka Polski – OMAN z Lisich Dołów (DAGO z Bolenia, ASTA z Lisich Dołów), wł.: Agnieszka Tiahnybok

Średni, o dobrej głowie (64 cm), dobra linia grzbietu na stoj, ukątownie przodu i tyłu dobre, wykrok i posuw bardzo dobre przy silnej akcji, fundament mógłby być nieco mocniejszy.

4 D – LEX z Rogowej (HEIKO v. Susannehain, ZANDRA Pa-Bo-Ma), wł.: Andrzej Tarnowski

Duży (66 cm), dobre proporcje, głowa mocna, dobra, linia grzbietu dobra, przód i tył dobrze ukątowny, fundament dobry, z tyłu w ruchu nieco wąski.

5 D – ARID z Bocianiego Rezerwatu (MAISTRO Obmostni, GINI de la Vallee des Titans), wł.: Kazimierz Wójtowicz

Pies średni, o dobrej głowie, dobra linia grzbietu, ramię dobrze ułożone, tył dobrze ukątowny, fundament dobry, wykrok i posuw dobry, akcja dobra. Wysokość w kłębie 65 cm.

6 D – IRK z Lintichu (LASSO v. Neuen Berg, MAJA v. d. Holzheimer Linde), wł.: Robert Lampart

Średni, o dobrej głowie, przód i tył dobrze ukątowne, ramię mogłoby być lepiej ułożone, górna linia prawidłowa, ustawienie kończyn prawidłowe, ruch prawidłowy. Wysokość 63 cm.

7 D – KEY KASTOR z Jawogrodu (XOREX v. Bad-Boll, ROMA RAKSHA z Jawogrodu), wł.: Ewa Rejek

Duży, o dobrych proporcjach, ładna linia grzbietu, zad dobry, przód dobrze ukątowny, tył bardzo dobrze ukątowny. Wysokość 65 cm.

8 D – YAMBO v. Kronensee (PIROL v. Kronensee, ELFI v. Hollager Land), wł.: Zbigniew Sobczak

Średni (63 cm), głowa dobra, mocna linia grzbietu, ramię dobrze ułożone, tył dobrze ukątowny, fundament dobry, wykrok i posuw dobry.

- 9 D – WIM v. Noricum (VISUM v. Arminius, TILLY v. Noricum), wł.: Zbigniew Radziejowski**
Duży (67 cm), głowa dobra, mocna linia grzbietu, tył nieco ścięty, ukątownie przodu i tyłu dobre, fundament dobry, wykrok i posuw dobry.
- 10 D – INN Mi-Kor (JECK v. Noricum, ANETT North Pannon), wł.: Henryk Misztal**
Duży (67,5 cm), głowa dobra, prawe ucho technicznie uszkodzone, mocny grzbiet, tył dobry, przód i tył prawidłowo ukątowny, wykrok i posuw dobry.
- 11 Bd– CZAK Satysfakcja (WICKO v. Felsenwehr, BEGGI Carat), wł.: Adam Brodnicki**
Powyżej średni (66,5 cm), głowa dobra, linia grzbietu dobra, ramię dość dobrze ułożone, tył dobrze ukątowny, fundament mógłby być silniejszy, z tyłu bardzo wąski w ruchu, zad mógłby być trochę dłuższy.
- Bez oceny – RUSS Mis-Maz (XOREX v. Bad-Boll, BOA Woj-Bas), wł.: Jolanta Kuflińska**
Brak jądra.

Psy - Klasa użytkowa. Sędzia: B. Wienecke. Konk. 16

- 1 D, Zwyc.Wystawy, Zwyc.Rasy, CWC, Czołówka Polski – ROCCO v. Schloß Runding (NERO v. Hirschel, FRIKA v. Schloß Runding), wł.: Krzysztof Dobrzański**
Brak górnego lewego siekacza (zaświadczenie). Duży, mocny, bardzo dobre proporcje, bardzo dobry typ, mocna głowa, prawidłowe proporcje frontu i klatki piersiowej, bardzo dobre kątownie, bardzo dobry chód.
- 2 D, Czołówka Polski – CHIKO v. Holtkämper See (FALCO v. Merlin, TIRANA v. Holtkämper See), wł.: Norbert Palmowski**
Duży, mocny, bardzo dobre proporcje, piękna głowa, prawidłowe proporcje głowy, frontu i klatki piersiowej, bardzo dobre kątownie, bardzo dobra linia grzbietu, bardzo dobry chód.
- 3 D, Czołówka Polski – ELKO v. Insterburger Cristallo (KANTO v. Arolser Schloß, ILONKA v. Reststrauch), wł.: Paweł Świniarski**
Duży, mocny, bardzo dobre proporcje, piękna głowa, prawidłowy front, nadgarstki powinny być sztywniejsze, bardzo dobre kątownie, bardzo dobry grzbiet, bardzo dobry chód.
- 4 D, Czołówka Polski – LASER v. Platoon (VISUM v. Arminius, TAMMI v. d. Wienerau), wł.: Paweł Czerniakowski**
Duży, mocny, bardzo dobre proporcje, dobry typ, piękna głowa, prawidłowy front i klatka piersiowa, bardzo dobra linia grzbietu, bardzo dobre kątownie, wykrok powinien być swobodniejszy, bardzo dobry posuw.
- 5 D, Czołówka Polski – KIMON z Kojca Championów (HEIKO v. Susannahain, BAFFI z Kojca Championów), wł.: Jan Wróbel**
Duży, średnio mocny, bardzo dobre proporcje, dobry typ, piękna głowa, uszy powinny być mniejsze, poprawny front i klatka piersiowa, bardzo dobre kątownie, z przodu w ruchu wąskie łokcie, bardzo dobry chód.

- 6 D, Czołówka Polski – ORNO Satysfakcja (GRANDO z Rodziny Bo-Gro, JANNE Monte Ziege), wł.: Marek Puławski**
Prawidłowa wielkość, średnio mocny, wyraźnie wydłużony, głowa, front i klatka piersiowa o prawidłowych proporcjach, bardzo dobre kątownie, grzbiet nieco luźny, dobry wykrok i bardzo dobry posuw.
- 7 D – KANTO v. Arolser Schloß (FANTO v. Hirschel, HERA v. Arolser Schloß), wł.: Paweł Świniarski**
Duży, mocny, bardzo dobre proporcje, mocna głowa, front niezbyt prawidłowy, dobre proporcje klatki piersiowej, bardzo dobre kątownie, dobry chód.
- 8 D – WICKO v. Felsenwehr (MARK v. Haus Beck, XANDI v. Felsenwehr), wł.: Iwona Rzuchowska**
Za duży, mocny, bardzo dobre proporcje, mocna głowa, prawidłowy front i klatka piersiowa, bardzo dobre kątownie, bardzo dobra linia grzbietu, bardzo dobry chód.
- 9 D – JOKKER z Gentu (FANDO z Gentu, CINDY z Gentu), wł.: Kazimierz Rakoniewski**
Bardzo duży, mocny, dobre proporcje, mocna głowa, front nieprawidłowy, normalne proporcje klatki piersiowej, dobrze kątowny z przodu, bardzo dobrze kątowny z tyłu, zaznaczony kłęb z małym załamaniem, za krótki wykrok, dobry posuw.
- 10 D – HOSS v. Brachtal (YURY v. d. Wienerau, ESTHA v. Brachtal), wł.: Witold Klin**
Bardzo duży, proporcjonalny, średnio mocny, dobra głowa, jeszcze dobry front, strome ramię, odstające łokcie, wysoki kłęb, bardzo dobre kątownie tyłu, dobry wykrok, bardzo dobry posuw.
- 11 Bd– NERO v. Hohen Drawehn (QUANTO de Coroninas, JUDY v. Hohen Drawehn), wł.: Radomir Glapa**
Duży, mocny, dobre proporcje, głowa, front i klatka piersiowa w dobrych proporcjach, kątownie przodu dobre, tyłu bardzo dobre, przedramię i zad trochę krótkie, łokcie w ruchu luźne, dobry wykrok, bardzo dobry posuw.
- 12 Bd– VELLO v. Valentinhof (HARDY v. Arminius, SENTA v. Valentinhof), wł.: Andrzej Woda**
Duży, mocny, normalne proporcje, głowa, front i klatka piersiowa o dobrych proporcjach, bardzo dobre kątownie, bardzo dobra linia grzbietu, krótki wykrok, dobry posuw.
- 13 Bd– NILLO Acer Aureum (ZBÓJ Acer Aureum, FINA Acer Aureum), wł.: Natalia Smietanicz**
Duży, bardzo mocny, normalne proporcje, dobre proporcje głowy, frontu i klatki piersiowej, jeszcze dobre kątownie, płaski kłęb, przedramię i zad powinny być dłuższe, z tyłu w chodzie za wąski, w klusie za krótki wykrok.

Psy - Klasa championów. Sędzia: Eryk Nowak. Konk. 3

- 1 D – ESTO z Dziedzic (ESTO v. Batu, DORA z Rogowej), wł.: Monika Cieślawska**

Powyżej średni (64,5 cm), głowa bardzo dobra, kłęb, linia grzbietu bardzo dobra, ukątownianie przodu i tyłu prawidłowe, ustawienie kości proste, wykrok i posuw bardzo dobre.

2 D – K-9 Wan-Hen (YECK v. Breitfeld, INA z Rodziny Bo-Gro), wł.: Tomasz Andrecki

Duży, mocny pies, o dobrej głowie, kłęb, linia grzbietu i zad dobry, ramię dobrze ułożone, tył również prawidłowo ukątowniany, mocny fundament, wykrok i posuw bardzo dobry.

3 D – ZBÓJ Acer Aureum (HEKTOR v. Arminius, ZWEETY a. d. schwarzen Zwinger), wł.: Marian Taurogiński

Mocny, duży pies (65,5 cm), o bardzo dobrej głowie, ładnej, mocnej linii grzbietu, ramię dobrze ułożone, tył bardzo dobrze ukątowniany, w ruchu bardzo dobry.

Suki - Klasa młodzików, Sędzia: Mieczysław Gałkowski, Konk. 19

1 Bd – ARJANE v. Haus Babilon (LASSO v. Haus Babilon, GUGIA v. d. Kahler Heide), wł.: Zbigniew Szcześniak

Średnia, o bardzo dobrym wyrazie, ciemnym oku, mocnym grzbiecie, prawidłowym zadzie, dobrym kątowaniu przednich i tylnych kończyn, wykazuje dynamiczne, nieco mało płynne chody.

2 Bd – ATMA z Dzieciolowa (JAGO v. d. Wolfsburg, VIZA z Noteckiej Rubieży), wł.: Andrzej Nieradko

Średnia, o dobrym wyrazie, nieco miękkim uchu, dobrym grzbiecie, ramię winno być dłuższe i lepiej ułożone, kątownianie tylnych [kończyn] bardzo dobre, wykazuje dynamiczne, nieco mało płynne chody.

3 Bd – INGA Woj-Bas (ELKO v. Insterburger-Cristallo, DEA v. Kirschen-tal), wł.: Wojciech Pustelnik

Średnia, głowa nieco wąska, delikatna, grzbiet mocny o wysokim kłębie, zakończony skróconym, spadzistym zadem, kątownianie kończyn przednich i tylnych dobre, kończyny stawia prosto, wykazuje dobre chody.

4 Bd – TAMI Abakus (LASER v. Platoon, SIEGLINDE v. Tronje), wł.: Heronim Guberow

Duża, o dobrym wyrazie, mocnym grzbiecie, dobrej linii, nieco strome kątownianie kończyn przednich, bardzo dobre tylnych, kończyny stawia prosto, przednie nieco wąsko, dynamiczna, nieco mało płynna akcja, wykrok ogranicza posuw.

5 Bd – CAPRI z Krywlan (JAGO v. d. Wolfsburg, HERA ze Spręcowa), wł.: Piotr Bożko

Średnia, oko nieco jasne, grzbiet mocny, zakończony nieco spadzistym zadem, kątownianie przodu i tyłu dobre, w akcji kończyny ustawia rozbieżnie, wykazuje bardzo dobre chody, nieco mało dynamiczne.

6 Bd – BONA Matador (LASER v. Platoon, ILZA De-Bes), wł.: Ryszard Kłapkowski

Średnia, pełna wyrazu, bardzo dobrej pigmentacji, o dobrym wrażeniu ogólnym, mocny grzbiet zakończony prawidłowym zadem, wysoki kłęb, ramię winno

być dłuższe i lepiej ułożone, kątownianie tyłu dobre, kończyny w akcji stawia prosto, wykrok ogranicza silny posuw.

7 Bd – HERA Animar (RODEO v. Bad-Boll, EXE v. Schiewer), wł.: Zbigniew Grzesiak

Średnia, o nieco jasnym oku, dobrym grzbiecie, zakończonym prawidłowym zadem, ramię winno być dłuższe i lepiej ułożone, kątownianie tylnych [kończyn] bardzo dobre, w szybszej akcji wykrok ogranicza bardzo dobry posuw.

8 Bd – DONA z Więcborskiej Doliny (FAX a. Agrigento, PALMA z Więcborskiej Doliny), wł.: Lech Bardoński

Średnia, o dobrym wyrazie, mocnym grzbiecie, dobrym kątowaniu przednich i tylnych kończyn, kończyny stawia mocno zbieżnie, w akcji zaplata, wykazuje płynne chody, mało dynamiczny posuw.

9 Bd – EMI Satysfakcja (DIEGO ze Spręcowa, ELLIS Ti-Mar), wł.: Iwona Rzuchowska

Średnia, o znacznych brakach pigmentacyjnych, dobrej głowie, prawidłowej linii grzbietu, dobrym kątowaniu przednich i tylnych kończyn, brak silnego napędu z szeroko rozstawionych kończyn tylnych.

10 Bd – ANDA z Dzieciolowa (JAGO v. d. Wolfsburg, VIZA z Noteckiej Rubieży), wł.: Andrzej Nieradko

Średnia, o dobrym wyrazie, nieco miękkim uchu, mocnym, wydłużonym w łędźwiach grzbiecie, zad krótki, spadzisty, kątownianie kończyn przednich i tylnych dobre, w akcji ustawia prawidłowo kończyny, bardzo dobry wykrok i posuw.

11 Bd – SABATINI Abakus (IRK z Lipe, SABATINI v. Burg Bismarck), wł.: Marek Dziuba

Przyszłościowo dorodna, o dobrym wyrazie, oko rozjaśnione, grzbiet mocny o dobrej linii, dobre kątownianie przednich i tylnych kończyn, ramię winno być dłuższe i lepiej ułożone, wykazuje dobre chody.

12 Bd – INDIRA Woj-Bas (ELKO v. Insterburger-Cristallo, DEA v. Kirschen-tal), wł.: Edward Bartosiewicz

Średnia, wyraz zakłóca słabo rozwinięta żuchwa, grzbiet mocny, o prawidłowej linii, zakończony skróconym zadem, kątownianie kończyn przednich i tylnych dobre, w akcji kończyny stawia wąsko.

13 Bd – TARA Satysfakcja (WICKO v. Felsenwehr, JANET z Poluxu), wł.: Daria Słowik

Średnia, o dobrym wyrazie, ciemnym oku, mocnym grzbiecie zakończonym skróconym, spadzistym zadem, ramię krótkie i stromo ustawione, kątownianie tylnych kończyn dobre, kończyny stawia prosto ale wąsko, w szybszej akcji upada na przód.

14 Bd – BLONDI Matador (LASER v. Platoon, ILZA De-Bes), wł.: Ryszard Szmyd

Duża, nieco samcza, o stromym kątowaniu przednich i dobrym tylnych kończyn, kłęb nieco płaski, zad ścięty, w akcji kończyny rozstawia rozbieżnie, wykrok ogranicza posuw.

- 15 db – MONTANA Ingemar (LASER v. Platoon, BIEST de Casa Carolina), wł.: Janina Czerniakowska
Średnia, o dobrym wyrazie, nieco niskonożna, grzbiet płaski z zaniżonym kłębem, zad skrócony, dobre kątownie, przednich i tylnych kończyn, prawidłowo stawia kończyny, wykazuje dobre chody.
- 16 db – AGA Kas-Kat (WICKO v. Felsenwehr, KATTY Acer Aureum), wł.: Zbigniew Baran
Duża, o delikatnej głowie, dobrym kątowaniu przednich i tylnych kończyn, mocnym grzbiecie, nieco nadmiernie wysklepionym, lekko skrócony zad, kończyny stawia wąsko i zbieżnie, brak silnego posuwu.
- 17 db – TAMI Satysfakcja (WICKO v. Felsenwehr, JANET z Poluxu), wł.: Andrzej Sikora
Średnia, o dobrym wyrazie, grzbiet mocny, kłąb nieco niski, zad skrócony, spadzisty, kątownie kończyn przednich strome, tylnych dostateczne, kończyny stawia wąsko i zbieżnie, brak silnego posuwu, w szybszej akcji galopuje.
- 18 db – KALA KLEO od Trzech Nygusów (VANCO Bauernfreund, JUKA Woj-Bas), wł.: Artur Bożek
Duża, o wydelikacowanej głowie, mocnym grzbiecie, kłąb krótki, zad skrócony, spadzisty, kątownie kończyn przednich strome, tylnych dobre, w szybszej akcji upada na przód, brak silnego napędu z tylnych kończyn.
- 19 db – BRENDA Konstar (WICKO v. Felsenwehr, BESY Drahal), wł.: Aleksiej Krylov
Średnia, wyraz zakłóca nieco jasne oko i wąska żuchwa, grzbiet mocny, nadmiernie wysklepiony w lędźwiach, zakończony skróconym zadem, przód stromy, tył dobry, tylne kończyny stawia bardzo wąsko, nietypowa kędzierzawa szafa.

Suki - Klasa młodzieży. Sędzia: Waldemar Woźnica. Konk. 30

- 1 D, Zwyc. Młodzieży, CWC, Czołówka Polski – ARA spod Równiny (KAS v. d. Herderskring, ZYTA spod Równiny), wł.: Michał Jurczak
Suka w typie średnim, o typowej głowie i dobrych proporcjach, kłąb wysoki, grzbiet dobrze związany, zad prawidłowy, kątownie kończyn przednich i tylnych prawidłowe, w biegu dobry wykrok i silna akcja.
- 2 D, Czołówka Polski – ALFI z Krywlan (DIEGO ze Spręcowa, HERA ze Spręcowa), wł.: Waldemar Wieczorek
Suka w typie średnim, o dobrych proporcjach i pięknej głowie, kłąb wysoki, grzbiet dobrze związany, zad długi, kątownie kończyn przednich i tylnych prawidłowe, w biegu długi wykrok i silna akcja.
- 3 D, Czołówka Polski – MAVI Satysfakcja (DIEGO ze Spręcowa, JANET z Poluxu), wł.: Bożena Reisch
Suka w typie prawie średnim, o typowej głowie i dobrych proporcjach, kłąb prawidłowy, grzbiet dość dobrze związany, zad nieco krótki, kątownie kończyn przednich i tylnych prawidłowe, w biegu dość dobra akcja. Lewa góra podwójne P1.

- 4 D, Czołówka Polski – CERTA De-Marko (VELLO v. Valentinshof, UNCJA Satysfakcja), wł.: Henryk Rybarczyk
Suka w typie średnim, o dobrych proporcjach, typowej głowie, kłąb prawidłowy, grzbiet dobrze związany, zad długi, kątownie kończyn przednich i tylnych prawidłowe, w biegu prawidłowy wykrok i dobra akcja.
- 5 D, Czołówka Polski – BETTY od Karolaka (JECK v. Noricum, DOLLY z Rogowej), wł.: Krzysztof Korczyk
Suka w typie średnim, o ładnej głowie, dobrych proporcjach, kłąb prawidłowy, grzbiet dobrze związany, zad długi, kątownie kończyn przednich i tylnych prawidłowe, w biegu dobry temperament i akcja.
- 6 D, Czołówka Polski – CORA od Karolaka (KAS v. d. Herderskring, ZANDRA Pa-Bo-Ma), wł.: Krzysztof Korczyk
Suka w typie średnim, o typowej głowie, bardzo dobrych proporcjach, kłąb wysoki, grzbiet dobrze związany, zad długi, kątownie kończyn przednich i tylnych prawidłowe, w biegu dobry wykrok i silna akcja.
- 7 D, Czołówka Polski – FANTA Anarchia Box (TOLPAN v. Noort, BIRMA CANDY Anarchia Box), wł.: Luiza Nilsson
Suka w typie średnim, o ładnej głowie i dobrych proporcjach, kłąb prawidłowy, grzbiet dobrze związany, zad nieco krótki, kątownie kończyn przednich i tylnych prawidłowe, nadgarstki prawidłowe, stopy nieco płaskie, tylne kończyny stawia rozbieżnie.
- 8 D, Czołówka Polski – BETI Union (VANCO Bauernfreund, DINA od Rafała), wł.: Paweł Świniarski
Suka w typie średnim, o typowej głowie, dobrych proporcjach, dobrym fundamencie, kłąb wysoki, grzbiet dobrze związany, zad prawidłowy, kątownie kończyn przednich i tylnych prawidłowe, w biegu dobry temperament i akcja.
- 9 D, Czołówka Polski – JAMAJKA z Dziedzic (JECK v. Noricum, DORA z Rogowej), wł.: Monika Cieślawska
Suka w typie prawie średnim, pięknie wykolowana, o typowej głowie, kłąb prawidłowy, grzbiet dobrze związany, zad długi, kątownie kończyn przednich i tylnych prawidłowe, w biegu wykazała dobry temperament.
- 10 D, Czołówka Polski – AGA z Krywlan (DIEGO ze Spręcowa, HERA ze Spręcowa), wł.: Waldemar Wieczorek
Suka w typie średnim, o dobrych proporcjach i typowej głowie, górna linia prawidłowa, grzbiet dość dobrze związany, kątownie kończyn przednich i tylnych prawidłowe, w biegu wykazała dobrą akcję.
- 11 D – WIBKE v. d. Schweriner Mitte (ULK v. Arlett, NENA v. Haus Babylon), wł.: Adolf Schäfer
Suka w typie średnim, o typowej głowie, dobrych proporcjach, kłąb wysoki, grzbiet dobrze związany, zad nieco krótki, kątownie kończyn przednich nieco strome, tylnych prawidłowe, sucha, dobrze związana, w biegu dobry temperament i silna akcja.
- 12 D – CELI De-Marko (VELLO v. Valentinshof, UNCJA Satysfakcja), wł.: Stanisław Jurczak
Suka w typie średnim, o pięknej głowie, mocnym fundamencie i dobrych proporcjach, kątownie kończyn prawidłowe, grzbiet dobrze związany, w biegu dobry wykrok i akcja, tylnymi kończynami idzie zbieżnie.

- 13 D – XARA Mis-Maz (DIEGO ze Spręcowa, JAXA Mis-Maz), wł.: Waldemar Federak**
Suka dorodna, o pięknej głowie i dobrych proporcjach, kłęb wysoki, grzbiet dobrze związany, zad prawidłowy, kątownie kończyn przednich i tylnych prawidłowe, w biegu dobra akcja.
- 14 D – NEXA z Imielina (KAS v. d. Herderskring, VINA v. Kronensee), wł.: Roman Aleksiewicz**
Suka w typie średnim, o typowej głowie, dobrych proporcjach, kłęb prawidłowy, grzbiet dobrze związany, zad długi, kątownie kończyn przednich i tylnych prawidłowe, sucha i dobrze związana.
- 15 D – FLEUR Asketila (ZBÓJ Acer Aureum, CELA z Polskiej Wsi), wł.: Jadwiga Wiśniewska**
Suka w typie średnim, o dobrej głowie i dobrych proporcjach, kłęb wysoki, grzbiet dobrze związany, zad prawidłowy, kątownie kończyn przednich nieco strome, tylnych prawidłowe, w biegu dobra akcja.
- 16 D – GERDA GRYZELDA Anarchia Box (PASCHA v. Wolfsburger Schloß, ETNA z Kobylej Góry), wł.: Luiza Nilsson**
Suka w typie średnim, o pięknej głowie, kłęb wysoki, grzbiet dość dobrze związany, zad nieco krótki, kątownie kończyn przednich i tylnych prawidłowe, w biegu dość dobra akcja, kończyny tylne stawia rozbieżnie.
- 17 D – JASSI z Dziedzic (JECK v. Noricum, DORA z Rogowej), wł.: Zbigniew Radziejowski**
Suka w typie średnim, o typowej głowie i mocnym fundamencie, kłęb prawidłowy, grzbiet dobrze związany, zad nieco krótki, kątownie kończyn przednich i tylnych prawidłowe, w biegu dobry wyrok i akcja.
- 18 D – GERA z Kotliny Nowosądeckiej (VELLO v. Valentinshof, BONA Maruti), wł.: Irena Paschek**
Suka w typie średnim, o pięknej głowie i dobrych proporcjach, kłęb prawidłowy, grzbiet dobrze związany, kątownie kończyn przednich i tylnych prawidłowe, w biegu dobra akcja.
- 19 Bd– ETNA Besertówka (PASCHA v. Wolfsburger Schloß, UMA z Weselskiej Zagrody), wł.: Waldemar Spichalski**
Suka w typie prawie średnim, o mocnym fundamencie i typowej głowie, kłęb nieco niski i zad krótki, grzbiet jeszcze słabo związany, nadgarstki miękkie, w biegu dość dobra akcja.
- 20 Bd– ERA Besertówka (PASCHA v. Wolfsburger Schloß, UMA z Weselskiej Zagrody), wł.: Aleksander Machel**
Suka w typie prawie średnim, o dobrych proporcjach, typowej głowie, kłęb prawidłowy, grzbiet dość dobrze związany, zad długi, kątownie kończyn przednich i tylnych prawidłowe, krótkie, nieco miękkie stopy, wystawiona bez prawidłowej szaty włosowej, odstawia minimalnie łokie.
- 21 Bd– PANDA ze Spręcowa (ENZO v. Haus Hanne, ZILLY v. Holtkämper See), wł.: Henryk Kielbasa**
Suka w typie średnim, o typowej głowie, uszy nieco szeroko rozstawione, kłęb prawidłowy, grzbiet dość dobrze związany, zad krótki, kątownie kończyn prze-

- dnich nieco strome, tylnych prawidłowe, suka posiada dwukrotnie złamany ogon (przez kontuzję), w biegu jeszcze dobra akcja. Góra obustronnie 2 x P1.*
- 22 Bd– LOTTA z Tuszyńskiego Lasu (HADES MŁODSZY z Tuszyńskiego Lasu, JAGODA z Tuszyńskiego Lasu), wł.: Katarzyna Kowalczyk**
Suka dorodna, o nieco rozjaśnionym pigmentcie, proporcjonalna, o typowej głowie, kłęb prawidłowy, grzbiet dość dobrze związany, zad nieco krótki, kątownie kończyn przednich nieco strome, tylnych prawidłowe, w biegu dość dobra akcja.
- 23 Bd– CARINA Sedan (ELKO v. Insterburger-Cristallo, DIVA v. Haus Elron), wł.: Daniel Mądrzak**
Suka w typie średnim, głowa typowa, brak P2 prawy dół, kłęb prawidłowy, grzbiet dość dobrze związany, zad nieco krótki, kątownie kończyn przednich i tylnych nieco umiarkowane, w biegu dość dobra akcja.
- 24 Bd– DOLI Pasja Skorpiona (DIEGO ze Spręcowa, IRA Pasja Skorpiona), wł.: Violetta Danielak**
Suka w typie średnim, o dobrych proporcjach, mocnym fundamencie i ładnej głowie, kłęb prawidłowy, grzbiet dość dobrze związany, kątownie kończyn przednich prawidłowe, tylnych jeszcze dobre, posiada minimalnie dłuższy włos, w biegu dość dobra akcja. Suka ma minimalną nadwagę.
- 25 Bd– MANTA v. Rumbachtal (ORPHEUS v. Schloß Querenburg, WIRA v. Holtkämper See), wł.: Joanna Sznepf**
Suka w typie średnim, o pięknej głowie, mocnym fundamencie, kłęb prawidłowy, grzbiet dość dobrze związany, zad nieco krótki, kątownie kończyn przednich i tylnych prawidłowe.
- 26 Bd– CARMEN Sedan (ELKO v. Insterburger-Cristallo, DIVA v. Haus Elron), wł.: Daniel Mądrzak**
Suka w typie średnim, o pięknej głowie, kłęb niski, grzbiet jeszcze słabo związany, zad krótki, kątownie kończyn przednich i tylnych umiarkowane.
- 27 Bd– ARIKA Konstar (DIEGO ze Spręcowa, WISA Satysfakcja), wł.: Andrzej Winek**
Suka w typie średnim, głowa typowa, oczy nieco rozjaśnione, kłęb prawidłowy, grzbiet dość dobrze związany, zad nieco krótki, budowa dość luźna, w biegu jeszcze dobra akcja, kątownie kończyn dobre.
- 28 Bd– RINA z Bożenina (HADES MŁODSZY z Tuszyńskiego Lasu, NANA z Bożenina), wł.: Rokszana Nowak**
Suka w typie średnim, o typowej głowie, kłęb prawidłowy, wydłużona nieco w partii lędźwiowej, zad krótki, podkasana, kątownie kończyn przednich i tylnych umiarkowane.
- 29 Bd– BASTA Satysfakcja (AX Frabo, JOLA z Modreho Udoli), wł.: Anna Szymanowska**
Suka w typie prawie średnim, głowa typowa, kłęb nieco niski, grzbiet dość dobrze związany, zad krótki, kątownie kończyn przednich nieco strome, tyłu prawidłowe, w biegu dobra akcja.
- 30 db– DONA Pasja Skorpiona (DIEGO ze Spręcowa, IRA Pasja Skorpiona), wł.: Jadwiga Wójcicka**

Suka w typie średnim, o mocnym fundamencie i typowej głowie, oczy nieco rozjaśnione, proporcje prawidłowe, kłęb wysoki, grzbiet dobrze związany, kątownie kończyn przednich i tylnych prawidłowe, w biegu dobra akcja. Suka posiada nieco za długi włos. Prawa góra - podwójne P1.

Suki - Klasa juniorów. Sędzia: H. P. Fetten. Konk. 18

1 D, Zwycięzca Juniorów, CWC – SUZI Mis-Maz (XOREX v. Bad-Boll, JAXA Mis-Maz), wł.: Marek Świątek

Duża, pełna wyrazu, bardzo dobry pigment, piękna linia, bardzo dobre kątownie i prawidłowy front, dobry, dynamiczny ruch.

2 D – DRENA z Tuszyńskiego Lasu (TOLPAN v. Noort, SUMA z Tuszyńskiego Lasu), wł.: Eugeniusz Tosik

Duża, mocna, bardzo dobra budowa, dobry wyraz, bardzo dobra linia dolna i górna, bardzo dobre kątownie, prawidłowy front, dobry posuw, luźny wykrok.

3 D – CAMA Linabero (TOLPAN v. Noort, AFRA Linabero), wł.: Jan Szmaja

Duża, mocna, bardzo dobry wyraz, dobre farbowanie, wyraźnie rozciągnięta, wysoki kłęb, dobra długość i położenie zadu, bardzo dobre kątownie, prawidłowy front, bardzo dobry ruch.

4 D – DAFNY Woj-Bas (GORAN v. Hammelsbacher Hof, GARDA od Sieradzkich), wł.: Zbigniew Sobczak

Ponad średnio duża, średnio mocna, dobry wyraz, mocna głowa, wysoki kłęb, zad dobrze osadzony, zbyt krótki, przednie kończyny dobrze kątownie, tylne bardzo dobrze, prosty front, prawidłowy ruch, staw skokowy zbyt słaby, dobra w ruchu.

5 D – DARA Eskalibur (TOLPAN v. Noort, PIRANIA z Tuszyńskiego Lasu), Julita Szymczak-Osińska

Duża, średnio mocna, dobry wyraz, dobry pigment, kłęb wysoki, bardzo dobra góra i dolna linia, dobry kłęb i zad, [...], bardzo dobre tylne kończyny, prawidłowy front, ruch prawidłowy, posuw bardzo dobry, wykrok powinien być luźniejszy.

6 D – TEKLA Woj-Bas (GORAN v. Hammelsbacher Hof, CYNDI Woj-Bas), wł.: Wojciech Pustelnik

Duża, średnio silna, sucha, mocna, wysoki kłęb, zad dobrze osadzony, długość dobra, prosty front, staw skokowy mniej mocny, ruch w posuwie dobry.

7 D – BASTA z Kojca Elbikame (GABRO v. d. Burg Reichenstein, ELBE v. Bad-Boll), wł.: Andrzej Piwowar

Ponad średnio duża, średnio mocna, wysoki kłęb, dobre pigmentowanie, dobry zad i grzbiet, dobre kątownie przednich i bardzo dobre tylnych kończyn, prawidłowy front, prawidłowy ruch, mocny ruch.

8 D – ANNI Moravia Aned (WICKO v. Felsenwehr, DITA z Le Bu), wł.: Tadeusz Mazur

Góra lewa i prawa podwójny P1. Duża, średnio mocna, dobry wyraz, wysoki kłęb, bardzo dobra górna linia, dobre położenie i długość zadu, łopatką zbyt mało pochyla, prawidłowy front, dynamiczny ruch.

9 D – NORIS ze Spręcowa (DIEGO ze Spręcowa, KASINA v. Batu), wł.: Krzysztof Dąbrowa

Jeden górny P1 podwójny. Duża, dobry wyraz, wysoki kłęb, bardzo dobra długość zadu, bardzo dobre kątownie, prawidłowy front, [...], prawidłowy ruch.

10 Bd– ADA z Kamiennej Twierdzy (KAS v. d. Herderskring, ELFI v. Hollager Land), wł.: Monika Przybysz

Duża, średnio mocna, bardzo dobry wyraz i pigmentowanie, wysoki kłęb, zad wyraźnie opadający, bardzo dobre kątownie, stoi mocno, tył prosty, nie zamknięte ramiona, dobry ruch, więzadła grzbietowe nie całkiem mocne.

11 Bd– PANTHERA Acer Aureum (ZBÓJ Acer Aureum, IKA Acer Aureum), wł.: Izabela Wrzał

Duża, średnio silna, dobry wyraz, sucha, mocna, dobry grzbiet i zad, pożądanie lepsze kątownie przedramienia, normalny front, prawidłowy ruch, pożądanie zamknięte ramiona, dobry wykrok, lekko agresywna.

12 Bd– BRYZA z Jaśminowego Dworu (PASCHA v. Wolfsburger Schloß, CYNTIA z Wielkiego Pola), wł.: Mikołaj Jarmolik

Duża, średnio mocna, wyraźnie rozciągnięta, normalny kłęb, dobry zad, nieprawidłowe kątownie łopatk, bardzo dobre tylne kończyny, prosty ruch, pożądanie zamknięte łokcie, dobry ruch, upadająca lekko na przednie kończyny.

13 Bd– KARLE Kamireł (KIMON v. d. Grafschaft Mark, BRENDA Abakus), wł.: Marek Dziuba

Duża, średnio mocna, dobry pigment, zbyt jasne oczy, wysoki kłęb, mocny grzbiet, za krótki zad, bardzo dobre tylne kończyny, prawidłowy ruch, nie zamknięte ramiona, dobry ruch, więzadła grzbietowe nie związane.

14 Bd– NORA ze Spręcowa (DIEGO ze Spręcowa, KASINA v. Batu), wł.: Beata Kusik

Duża, silna, dobry wyraz, wysoki kłęb, dobre położenie i długość zadu, bardzo dobre przednie i tylne kończyny, prawidłowy chód, oczy powinny być bardziej ciemne.

15 db– AFRA Geslander (WICKO v. Felsenwehr, GESA z Marboża), wł.: Witold Horban

P1 na górze po prawej i po lewej podwójny. Duża, średnio mocna, dobry pigment, oczy zbyt jasne, normalny kłęb, dobra długość i położenie zadu, nieprawidłowe kątownie tyłu, prosty ruch, pożądanie zamknięte ramiona, dobry posuw, zbyt mało luźny wykrok.

16 db– DELTA Eskalibur (TOLPAN v. Noort, PIRANIA z Tuszyńskiego Lasu), wł.: Marek Michałak

Ponad średnio duża, średnio mocna, normalny kłęb, dobre położenie i długość zadu, kątownie przednich kończyn dobre, tylnych bardzo dobre, normalny front, dobry ruch, wykrok i posuw dobry, ale mało dynamiczny.

17 db– CEDRA z Agiru (WICKO v. Felsenwehr, ANETT Frabo CS), wł.: Karolina Marcinkowska

Duża, średnio mocna, dobry pigment i wyraz, normalny kłęb, dobre położenie i długość zadu, bardzo dobre przednie i tylne kończyny, prosty front, łokcie nie zamknięte, dobry posuw, pożądanie luźniejszy wykrok.

18 db – ARMANDA Klonowa Brać (UMBO z Ogrodu Arisa, AGFA Pajęczce Sieci), wł.: Hanna Bańkowska

Duża, mocna, bardzo dobry pigment, zbyt duża sierść, wysoki kłęb, długi opadający zad, dobre kątownie przednich i bardzo dobre kątownie tylnych kończyn, prawidłowy front, prawidłowy ruch, dobry posuw, pożądaną luźniejszy wykrok.

Suki - Klasa otwarta. Sędzia: B. Wienecke. Konk. 23

1 D, Czołówka Polski – NIXI Acer Aureum (ZBÓJ Acer Aureum, FINA Acer Aureum), wł.: Jerzy Falisz

Duża, pełna siły, głowa bardzo mocna, wysoki kłęb, bardzo dobra linia, dobry zad, dobre kątownie przednich i bardzo dobre tylnych kończyn, prawidłowy front, oczy za mało brązowe, prawidłowy ruch, prawidłowy posuw i wykrok.

2 D, Czołówka Polski – ODRY Irluka (FELLO v. Valentinhof, TINA Onyx Bohemia), wł.: Josef Sperka

Typowa, prawidłowa wielkość, pigment bardzo dobry, piękna głowa, wysoki kłęb, mocny grzbiet, bardzo dobrze osadzony zad, zbyt krótki, bardzo dobre kątownie kończyn, prawidłowy front, dobry ruch, bardzo dobry przebieg ruchu.

3 D, Czołówka Polski – BORA Meridio (YECK v. Breiffeld, GABI z Beroliny), wł.: Andrzej Piwowar

Duża, średnio silna, piękny wyraz, normalny kłęb, dobry zad, bardzo dobre kątownie, prawidłowy front, prosty ruch, dobry wykrok i posuw.

4 D, Czołówka Polski – VENA z Krywlan (FALCO v. Merlin, LANA v. Schloß Querenburg), wł.: Ryszard Gesinowski

Duża, średnio mocna, bardzo dobry wyraz, bardzo dobry pigment, wysoki kłęb, dobre położenie i długość zadu, bardzo dobre kątownie przednich i tylnych kończyn, prawidłowy front, prosty ruch, nie zamknięte ramiona.

5 D, Czołówka Polski – PALETA Woj-Bas (AREK a. d. schwarzen Zwinger, CELICA Woj-Bas), wł.: Grzegorz Szczęsny

Średnio duża, średnio mocna, wyraźnie rozciągnięta, wysoki kłęb, zbyt krótki opadający kłęb, normalny front, przód dobrze, tył bardzo dobrze kątowny, staw skokowy nie mocny, dobry posuw, wykrok zbyt mało luźny.

6 D, Czołówka Polski – PALMA z Więcborskiej Doliny (BORYS z Beroliny, BRITA z Więcborskiej Doliny), wł.: Lech Bardoński

Typowa, pełna wyrazu głowa, bardzo dobra linia, kątownie bardzo dobre, posuw i wykrok wystarczające.

7 D – GABI Animar (QUORAN v. d. Steigermühle, UXANE v. Bad-Boll), wł.: Zbigniew Grzesiak

Duża, dobry wyraz, średnio mocna, suchy i mocny wysoki kłęb, dobrze osadzony zad i dobrej długości, tylne kończyny dobrze kątowne, przód zbyt mało, ramiona zbyt mało skośne, skokowy staw zbyt słaby, dobry ruch

8 D – POLA Mis-Maz (XOREX v. Bad-Boll, ROMA z Beroliny), wł.: Waldemar Federak

Duża, mocna, bardzo dobry typ, bardzo dobry wyraz, bardzo dobry pigment, wysoki kłęb, mocny grzbiet, bardzo dobry zad i kątownie, prawidłowy front, prawidłowy ruch, nie zamknięte łokcie.

9 D – TURA z Tuszyńskiego Lasu (RAMON v. Bad-Boll, ELIZA z Tuszyńskiego Lasu), wł.: Dariusz Przybylski

Średnio duża, mocna, pełna wyrazu suka, kłęb wysoki, górna linia dobra, położenie zadu dobre, bardzo dobre kątownie tylnych kończyn, pożądaną lepszy przód, prawidłowy front, prawidłowy ruch, posuw bardzo dobry, zbyt mało luźny wykrok.

10 D – BONA z Pionek (YECK v. Breiffeld, OLIMPIA z Beroliny), wł.: Marek Bachórz

Duża, średnio mocna, dobry wyraz, mocny grzbiet, dobry zad, dobre kątownie przednich i bardzo dobre tylnych kończyn, prawidłowy front, [...], dobry ruch, zbyt ciężka.

11 D – AWRA Satysfakcja (WICKO v. Felsenwehr, YOSKA v. d. Erentranch), wł.: Iwona Rzuchowska

Ponad średnio duża, średnio mocna, wyraźnie rozciągnięta, wysoki kłęb, zad dobrze położony, zbyt krótki, dobre przednich, bardzo dobre kątownie tylnych kończyn, prawidłowy front, prawidłowy ruch, staw skokowy zbyt słaby, dobry posuw, zbyt krótki wykrok.

12 D – NORA Union (DANTO v. Mönchberg, ERING v. Mönchberg), wł.: Paweł Świniarski

Na górze z lewej podwójne P1. Mocna, dobry wyraz, wysoki kłęb, dobra górna linia, bardzo dobre położenie i długość zadu, dobre kątownie przednie, bardzo dobre kątownie tylnych kończyn, prawidłowy front, ruch prawidłowy, ale zbyt słaby staw skokowy, dobra długość wyroku.

13 D – SORA z Więcborskiej Doliny (PASCHA v. Wolfsburger Schloß, GRACJA z Więcborskiej Doliny), wł.: Janusz Antczak

Ponad średnio duża, średnio mocna, dobry wyraz, wysoki kłęb, dobre położenie i długość zadu, prawidłowe kątownie, prosty front, prosty ruch, ramiona nie zamknięte, dobry ruch.

14 D – JAXA Mis-Maz (VICO v. Huize Hintdonk, BOA Woj-Bas), wł.: Waldemar Federak

Duża, dobry wyraz, wyraźnie rozciągnięta, wysoki kłęb, zad dobrze położony, ale zbyt krótki, bardzo dobre kątownie, prawidłowy front, prawidłowy ruch, nie zamknięte ramiona, dynamiczny ruch.

15 D – LEIKA v. Brachtal (SABO v. Wildsteiger Land, ESTHA v. Brachtal), wł.: Zbigniew Szcześniak

Ponad średnio duża, średnio krótka, wysoki kłęb, mocny grzbiet, dobre położenie i długość zadu, dobre kątownie tylnych kończyn, normalny front, [...], prosty ruch, przód lekko pochyły, dobry posuw, wykrok zbyt mało luźny.

16 Bd (na karcie oceny ta i następna suka mają wpisana 16 lokatę) – PI-RANIA z Więcborskiej Doliny (BORYS z Beroliny, BRITA z Więcborskiej Doliny), wł.: Zbigniew Olszewski

Średnio duża, mocna, dobry wyraz, dobry pigment, wyraźnie rozciągnięta, normalny kłęb, dobry zad, bardzo dobre kątownie, śródstopie zbyt słabe, dobry przód, prawidłowy ruch, ramiona nie zamknięte, posuw i wykrok dobre, upadająca na przednie kończyny.

16 Bd (na karcie oceny ta i poprzednia suka mają wpisane 16 lokate) – **TINA z Więcborskiej Doliny (PASCHA v. Wolfsburger Schloß, GARDA z Więcborskiej Doliny)**, wł.: Jerzy Chajek

Duża, średnio mocna, dobry pigment, normalny kłęb, zbyt krótki, ale dobrze położony zad, dobre przednie, bardzo dobre tylne kątownie, prosty front, prawidłowy ruch, nie zamknięte ramiona, dobry posuw, zbyt luźny wykrok.

17 Bd– **ZYTA z Krywlan (FALCO v. Merlin, LANA v. Schloß Querenburg)**, wł.: Ryszard Gesinowski

Duża, średnio mocna, bardzo dobry typ i wyraz, wyraźnie rozciągnięta, wysoki kłęb, lekko opadający zad, bardzo dobre kątownie, prosty front i tył, prosty ruch, przód pochyły, dobry posuw, wykrok zbyt mało luźny, opadający.

18 Bd– **BETA znad Strumyka (BAKUN Merate, GALA znad Strumyka)**, wł.: Dorota Karpińska

Duża, średnio mocna, normalny kłęb, normalny tył, bardzo dobra długość zadu, dobre przednie kończyny, łokcie nie zamknięte, dobry ruch, związanie grzbiętowe bardzo dobre.

19 Bd– **AMANDA Kosz-Lin (DOXA Angyalföldi-Zsivany, CZIKA Mi-Kor)**, wł.: Mirosława Bojar-Fijałkowska

Ponad średnio duża, mocna, rozciągnięta, normalny kłęb, dobra długość i położenie zadu, bardzo dobre kątownie, pożądane mocniejsze kończyny, prawidłowy posuw, prawidłowy ruch, upadająca lekko na przednie kończyny.

20 Bd– **AFERA Specjal (WELL v. Forsthaus Hättlich, TOSCA Bauernfreund)**, wł.: Zbigniew Krawczyk

Średnio duża, średnio mocna, zbyt mało wyrazista, płaski kłęb, zad zbyt krótki i poziomy, dobre przednie i bardzo dobre tylne kątownie kończyn, ramiona nie zamknięte, staw skokowy niezbyt mocny.

21 db– **FRUXI Ingemar (ZBÓJ Acer Aureum, AXA Ingemar)**, wł.: Andrzej Ruta

Średnio duża i średnio mocna, pożądana mocniejsza barwa, wysoki kłęb, zad prawidłowy, bardzo dobre przednie i tylne kończyny, ustawienie przednich kończyn zbieżne, tył prawidłowy, chód mało dynamiczny.

22 db– **BLU Specjal (VANCO Bauernfreund, WERA Specjal)**, wł.: Zbigniew Krawczyk

Ponad średnio duża, średnio mocna, wyraźnie rozciągnięta, zad krótki i płaski, dobre kątownie, [...], prawidłowy front, dobry ruch.

23 db– **KOSMA BIBA z Leśnego Potoku (PANTER v. Hedwigshof, QUINN)**, wł.: Janina Teliga

Duża, silna suka, normalny kłęb, długi opadający zad, kątownie przednie dobre, tylne bardzo dobre, prawidłowy front, prosty, ramiona nie zamknięte, dobry ruch.

Suki - Klasa użytkowa. Sędzia: H. P. Fetten. Konk. 10

1 D, Zwyc. Wystawy, CWC, Czołówka Polski – KATY Acer Aureum (ZBÓJ Acer Aureum, LINDA v. Haus der Drei Buben), wł.: Janusz Bułka

Ponad średnio duża, dobre proporcje, dobry wyraz, z piękną linią, bardzo dobre kątownie, prawidłowy front, prawidłowy ruch, posuw i wykrok bardzo dobry.

2 D, Czołówka Polski – PALME od Żeka (JECK v. Noricum, VANTA v. Wildsteiger Land), wł.: Iwona Rzuchowska

Typowa, pełna wyrazu, wysoki kłęb, zad zbyt krótki i opadający, bardzo dobre kątownie, prawidłowy front, prawidłowy ruch, dynamiczny ruch, pełen wyrazu.

3 D, Czołówka Polski – ELFI v. Hollager Land (XORRO v. Fourniermühlentbach, PISCHA v. Holtkämper See), wł.: Bożena Napierska

Bardzo dobry pigment, ponad duża, dobra linia, długość i położenie zadu dobre, dobre kątownie przednich i bardzo dobre tylnych [kończyn], prosty front, ramiona nie zamknięte, staw skokowy nie mocny, dobra długość kroku.

4 D – GRANDA z Hetmańskiej Sfory (BORYS z Beroliny, BAJA Gran-Mat), wł.: Halina Szewczyk

Duża, mocna, normalny kłęb, dobry zad, dobre kątownie przednich i tylnych kończyn, normalny front, dobry ruch, przód pożądany bardziej [...], posuw i wykrok dobry.

5 D – BRITTA De-Marko (WICKO v. Felsenwehr, UNCJA Satysfakcja), wł.: Marek Dmochowski

Duża, średnio mocna, dobry wyraz, płaski kłęb, mocny grzbiet, dobre położenie i długość zadu, bardzo dobre przednie kątownie, bardzo dobre kątownie tylnych kończyn, staw skokowy niezbyt mocny, przód mocny, dobry ruch, dynamiczny.

6 D – ZADRA z Krywlan (FALCO v. Merlin, LANA v. Schloß Querenburg), wł.: Grażyna Ostrowska

Duża, średnio mocna, piękna głowa, wyraz, dobra górna linia, zad zbyt krótki, ale dobrze położony, bardzo dobre kątownie, prawidłowy front, dobry ruch, zbyt ciężka.

7 D – NANI z Kokoszyckiej (HEIKO v. Susannenhain, BETZI z Kokoszyckiej), wł.: Jerzy Kozik

Ponad średnio duża, średnio mocna, dobra głowa, dobra górna linia, długość i położenie zadu dobre, dobre kątownie przednich i bardzo dobre tylnych kończyn, prawidłowy front, tył prosty, przód [...], dobry posuw, wykrok związany.

8 Bd – GABI Jamiraj (TELL z Matouškovy Zahrady, BONA z Kobylej Góry), wł.: Ryszard Rosłoń

Ponad średnio duża, mocna, wyraźnie rozciągnięta, wysoki kłęb, dobra linia, położenie i długość zadu dobre, bardzo dobre przednie i tylne kończyny, prosty front, zbyt jasne oczy, nie zamknięte łokcie, ruch prawidłowy, zbyt mało dynamiczny.

9 dst – KETTY Kad-Mil (SONY della Padana, GIZI Koz-Mar), wł.: Iwona Rzuchowska

Duża, pigment zbyt mało wyrazisty, koścista, wysoki kłęb, dobra górna linia, zad dobrze osadzony, zbyt krótki, dobre kątownie kończyn, prosty front, przód nie związany, duży wykrok.

10 dst – BAJRA Litwinka z Łodzi (CHACK a. d. schwarzen Zwinger, MIRA Aqua Tor), wł.: Violetta Wasilewska-Janek

Duża, mocna, wyraźnie rozciągnięta, pożądany lepszy pigment, normalny kłęb, mocny grzbiet, bardzo dobra długość zadu, dobre kątownie przednich i bardzo dobre tylnych kończyn, prosty front, dobry ruch, ale zbyt mało dynamiczny.

Suki - Klasa championów. Sędzia: Eryk Nowak. Konk. 3

1 D, Czołówka Polski – BIRA Woj-Bas (LEX Woj-Bas, CELICA Woj-Bas), wł.: Grzegorz Szczęsny

Średnia, o bardzo dobrej głowie, mocnej, dobrej linii grzbietu, bardzo ładny zad. Ramię dobrze ułożone, tył dobrze ukątowny, wykrok i posuw bardzo dobry, fundament dobry. Wysokość 58 cm.

2 D, Czołówka Polski – VINA v. Kronensee (TORNADO v. Modena Hoff, DANI Hollager Land), wł.: Bożena Napierska

Duża, mocna suka (60 cm), o bardzo dobrych proporcjach, głowa dobra, kłęb, linia grzbietu dobra, ramię dobrze ułożone, tył dobrze ukątowny. Wykrok i posuw bardzo dobry.

3 D, Czołówka Polski – UNCJA Satysfakcja (WELL v. Forsthaus Hättlich, ISSA Satysfakcja), wł.: Marek Dmochowski

Mocna suka (60 cm), głowa bardzo dobra, ładna, mocna linia grzbietu, przód dobrze ukątowny, tył bardzo dobrze ukątowny. W ruchu z tyłu wąska, przód dobry. Wykrok i posuw bardzo dobry.

Suki - Klasa honorowa. Sędzia: Eryk Nowak. Konk. 1

1 D – WERDA dei Fiamminghi (PASS di Ca' San Marco, PUTZI dei Fiamminghi), wł.: Małgorzata Caprari

Duża suka, o dobrych proporcjach, głowa dobra, przód i tył normalnie ukątowny, dobra linia grzbietu, na 11,5 roku w bardzo dobrej kondycji, pełne użebienie, w ruchu bardzo dobra.

**XVI KLUBOWA
WYSTAWA OW CZARKÓ W NIEMIECKICH
ODBĘ DZIE SIĘ W 1997 ROKU
W BYDGOSZCZY**

Friedrich Stenner
Niemcy

HODOWLA „VON DER URBECKE” WSPOMNIENIA HODOWCY

Kiedy w 1956 roku wstąpiłem do Klubu Owczarka Niemieckiego, nie miałem żadnego pomysłu, nawet na hodowanie. Na początku roku kupiłem swojego pierwszego owczarka, a nazywał się on **DINGO v. d. Mahlmannsheide** i liczył sobie 18 miesięcy. Co do wyglądu i charakteru pies ten odpowiadał całkowicie moim wymaganiom. Był to czarny podpalany pies i miał na 100% dobry charakter. Poprzedni właściciel sprzedając mi go pominął fakt, że jest to wnętr i nie bardzo chce mu się gryźć. Ja zaś się na tym nie znalazłem i zabrałem go do domu. Muszę jednak powiedzieć, że nie żałuję tego zakupu. Pies ten przyniósł mi wiele radości. Nigdy nie skorzystałem z propozycji sprzedania go i pozostał u mnie do końca życia.

Nie wstrzymało mnie to przed zapisaniem się do „Ostgruppy”, gdzie chciałem poświęcić się próbom sportowym, gdyż lubiłem pracę z psem. W krótkim czasie mój pies prezentował pełny chwyt na rękawie i przestał być psem „problemowym”. Jesienią tego roku przystąpił do pierwszego egzaminu, a potem zdobywałem z nim puchary nawet na konkursach krajowych. Egzamin SchH3 kończył około 30 razy zawsze z wysoką punktacją.

Wtedy podjąłem decyzję, którą potem konsekwentnie realizowałem, że moje owczarki muszą być kompletnie wyszkolone. Od tego czasu sam szkoliłem około 15 owczarków rocznie.

W 1959 roku kupiłem pierwszą moją sukę, córkę psa V-A CÄSARA v. d. Mahlmannsheide. Podobała mi się, więc ją kupiłem. Dopiero potem, jak wyszedłem z nią na opustoszałą ulicę, przeraziłem się, bo zupełnie nie wiedziałem, jak mam hodować, nie miałem o tym zielonego pojęcia.

W 1960 roku musiałem zarejestrować swój przydomek hodowlany. Przez całe życie mieszkalem przy Urbecke StraÙe, tak więc przyjąłem

przydomek „von der Urbecke”. Teraz należało się rozejrzeć za kandydatem na ojca dla moich przyszłych szczeniąt. Wybrałem za namową szeffa od szkolenia psów ARKO von Riedersknapp, wielokrotnego zwycięzcę konkursów.

W miocie urodziła się suka, z którą co prawda zrobiłem SchH1 i licencję, ale nie chciałem więcej z nią pracować, gdyż oprócz tego, że szła na rękaw, przechwytywała także za nogi, piersi i twarz. Sprzedałem ją po dwóch miotach. Jej dzieci tak samo gryzły gdzie popadło i nadawały się tylko do stróżowania.

Potem miałem na spółkę sukę po VELLO zu den Sieben Faulen. W miocie uzyskałem bardzo dobre psy sportowe, z dobrym charakterem.

Mój pierwszy dobry i piękny miot wyhodowałem z suki AMSEL von Haus List, matki zwycięzcy z 1963 roku AJAXA v. Haus Dixel. Pokryłem ją CÁSAREM v. d. Mahlmannsheide i z tego skojarzenia otrzymałem dwie bardzo piękne suki: CANSE i CITE v. d. Urbecke. Obie miały licencję klasy 1, a CANSA także uzyskiwała oceny doskonałe na wystawach.

W 1964 roku kupiłem dodatkowo sukę ANJĘ v. Heimersberg. To była świetna suka sportowa. 30 razy zdała egzamin SchH3. Mój 8-letni syn jeździł z nią na konkursy regionalne i zajmował czołowe miejsca.

Wszystko pięknie i ładnie, ale oprócz dobrych wyników sportowych, nie odnosiłem większych sukcesów wystawowych. Postanowiłem zatem kupić taką sukę, aby trochę zmienić te proporcje. W 1967 roku kupiłem więc córkę MARKO v. d. Boxhochburg – GERDE v. d. Burg Waldeck. Ona była i ładna i zarazem twarda i cięta. Miałem od niej dwa mioty po psie AJAX v. Haus Dixel. Z tego skojarzenia wyszły doskonałe suki. Negatywnym faktem zaś było to, że w drugim miocie jeden pies miał dysplazję stawu łokciowego.

Zostawiłem sobie dwie suki RIKE i VRONI v. d. Urbecke. Były one odbiciem matki: miały chęć do sportu i bardzo dobrą budowę anatomiczną. Od obu tych suk wiele szczeniąt kupiła policja. Z jednego miotu VRONI z FARUKIEM v. Haus Pari policja kupiła sześć szczeniąt i bardzo chcieli odkupić matkę. Powiedziałem, że jej sprzedaż jest niemożliwa bez względu na cenę. W tym czasie wyszukiwałem dla swoich suk partnerów w Leistungssektor takich jak AJAX v. Haus Dixel, SIRK v. Busecker Schloß, BERND v. Lierberg i FARUK v. Haus Pari.

W 1972 roku kupiłem młodą sukę ERLE v. Becker Schloß, która na wystawach zajmowała prawie zawsze pierwsze miejsca i w styczniu 1974 roku pokryłem ją JONNYM v. d. Rheinhalle. Wyszedeł świetny miot, a z

pięciu psów trzy uzyskały körung klasy 1a. W tym samym czasie miałem też sukę HEIDE v. d. Haller Farm, która z psem SCHICCO v. d. Stahlbadquelle dała mi między innymi ASSIE v. d. Urbecke.

Latem 1974 roku pan Anton Wetter, właściciel kojca „von der Haller Farm” poprosił mnie, abym przygotował mu do licencji sukę GITTE v. Haus Loverich. Nie chciałem za to pieniędzy tylko szczenię z następnego miotu. Pan Wetter pokrył sukę JONNYM v. d. Rheinhalle, a szczenię które wybrałem to późniejszy pies VA – JUPP von der Haller Farm.



*JUPP von der Haller Farm, SchH3
(JONNY v. d. Rheinhalle, GITTA v. Haus Loverich)*

Tak rozpoczęła się linia JUPPA.

JUPP w 1976 roku w Bremie był SG-6 w klasie młodzieży i VA w Monachium w 1978 roku. Wtedy już, od 1976 roku, byłem sędzią prób pracy i rozumiałem, że hodowla musi się ściśle łączyć z wyszkoleniem.

Następny miot miałem z LARDO v. d. Haller Farm, który w 1974 roku na krajowej wystawie był V-2. Odkupiłem także od pana Wettera GITTE v. Haus Loverich, która w powtórzonym miocie z JONNYM v. d. Rheinhalle dała psa HERO v. d. Urbecke – VA w Bremie w 1980 roku.



*HERO v. d. Urbecke, SchH3, FH
(JONNY v. d. Rheinhalde. GITTA v. Haus Loverich)*

W 1978 roku urodził się ze skojarzenia LARDO v. d. Haller Farm i ASSIE v. d. Urbecke pies LAUSER v. d. Urbecke – VA z Mannheim w 1981 roku.

Ostatni miot GITTY był z synem JONNEGO – GAUNEREM v. Gründel i z tego skojarzenia wyszedł WASKO v. d. Urbecke SG-8 w 1981 roku, którego sprzedałem potem za granicę. W tym samym 1981 roku kupiłem 16-miesięcznego PÜTZA v. Arjakjo. To był nie tylko pięknie zbudowany pies, to był także świetny pies do pracy, z niebywale silnym charakterem. Był to pies, który spełnił wszystkie moje oczekiwania! W tym samym roku zajął on w Mannheim 3 miejsce w klasie juniorów.

Startował tam też syn mojego HERO – DOJAN v. d. Urbecke. Zajął 35 miejsce w klasie młodzieży. Dla mnie był znacznie ładniejszy niż PÜTZ, ale był bardzo ciemny i już w tym czasie nie miał z tego powodu szans na zajęcie miejsca w czołówce. W wieku 22 miesięcy sprzedałem go do Anglii.

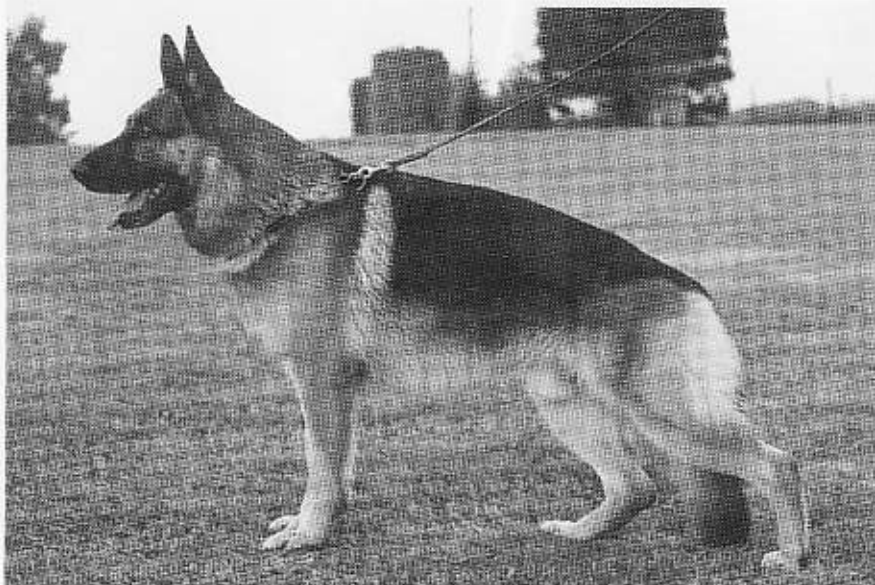


PÜTZ v. Arjakjo, SchH3, FH (JUPP v. d. Haller Farm, FRIEDA v. Arjakjo)

Wróćmy jednak do PÜTZA v. Arjakjo. Na wystawie Światowej we Frankfurcie w 1983 roku został w pierwszym dniu wywołany na drugą pozycję, a po próbie biegu spadł na pozycję VA-4. Wtedy to sędzia Herman Martin zauważył, że w jego rodowodzie babka nie jest suką licencjonowaną. Przesunął go więc z grupy VA na pozycję V-1. Dwa tygodnie po wystawie pojechałem do Holandii i odkupiłem tę babkę. Miała już wtedy prawie 9 lat i w tym samym roku zrobiłem z nią licencję. W następnych latach PÜTZ mógł więc wejść do grupy VA. I tak w Dortmundzie był VA-4, a w Mannheim VA-8.

W międzyczasie pojawił się w moim domu 8-tygodniowy KARO v. Asbacher Land. Pies ten doszedł w Mannheim w 1982 roku do piątego miejsca w klasie młodzieży i – podobnie jak PÜTZ – miał predyspozycje do pracy. Przekazałem go później mojej córce. W 1986 roku w Hamburgu był VA-10, w 1987 w Duisburgu VA-3 i w Bremie w 1988 także VA-3.

W 1987 roku pokazał się w Karlsruhe syn KARA – NILS v. Wiesensborn i zajął miejsce V-23, a w następnym roku był V-20. W tym samym roku trafił mi się ADRIAN v. Noort. We Frankfurcie w 1983 roku był on vice-zwycięzcą w klasie młodzieży. Mając jednak ciągle problemy z współ-



*KARO v. Asbacher Land, SchH3, FH
(PÜTZ v. Arjakjo, JENNY v. Asbacher Land)*

właścicielem, odsprzedam z żalem swój udział, przez co załamala mi się linia JUPPA v. d. Haller Farm.

W następnych latach oczywiście hodowałem dalej, ale nie miałem znaczących wyników wystawowych. W 1989 roku z miotu ENZO v. d. Burg Aliso uzyskałem dwie suki: BAMBI i BEĘ v. d. Urbecke. Obie były bardzo ładne, zajmowały czołowe miejsca na wystawach, ale też obie były bardzo ciężkie do pracy. Inne moje psy, jak na przykład miot X-Urbecke, miały świetne charaktery, ale z kolei na wystawach nie zasługiwały na czołowe miejsca.

I to jest odpowiedź na pytanie, dlaczego na światowej wystawie nie pokazywałem suk w klasie użytkowej, przez co nie mogłem pokazać grupy hodowlanej, mimo że w innych klasach moje psy zajmowały dobre pozycje. Moje poświęcanie się nie zostało „zauważone” przez ówczesnego szefa niemieckiej hodowli, z którym miałem nie najlepsze stosunki.

W 1990 roku wyhodowałem miot po LAIOSIE v. Noort i XENIE v. d. Urbecke z główną przedstawicielką – PURZEL v. d. Urbecke. W 1992 roku w Düsseldorfie dotarła do SG-5 w klasie młodzieży. Tam pokazywałem psa GORBI v. Antennenwald, który skończył na miejscu jedena-

stym. Teraz jest uznanym reproduktorem w Indonezji. W klasie użytkowej wystawiałem DONA v. Osterberger Land – V-39. W następnym roku został Zwycięzcą USA i pokazał najlepszą grupę potomków, a czwórka jego dzieci zajęła w Los Angeles wszystkie pierwsze miejsca.



PURZEL v. Noort, SchH3, FH (LAIOS v. Noort, XENIA v. d. Urbecke)

Była tam między innymi FARINA v. d. Urbecke. Jest ona znowu w moim posiadaniu, zajmuje pierwsze miejsca na wystawach i w najbliższym czasie będzie pokryta psem VA – KARLY v. Arminius.

W roku 1990 skojarzyłem LORKA v. Haus Beck z ULME v. Haus Schmittmann i uzyskałem RICEĘ v. d. Urbecke, wspaniałą sukę i doskonałą matkę.



FARINA v. d. Urbecke, SchH3 (DON v. Osterberger Land, ZINA v. d. Michaelswiese)



RICA v.d. Urbecke, SchH1 (LORK v. Haus Beck, ULME v. Haus Schmittmann)



YARDA v.d. Urbecke, SchH3 (ADRIAN v. Noort, ULME v. Schwitter Land)

Ze skojarzenia w 1991 roku ADRIANA v. Noort i ULME v. Schwitter Land pochodzi zatrzymana do dalszej hodowli YARDA v. d. Urbecke

W 1992 roku miałem dobry miot po psie V-A HOSSIE v. Hasenborn i ULME v. Schwitter Land, a pies z tego skojarzenia GALAN v. d. Urbecke w 1993 roku w Dortmundzie był piątą w klasie młodzieży, w Bremie w 1994 był V-42. Dzisiaj jest reproduktorem na Filipinach.



GALAN v. d. Urbecke, SchH3, FH (HOSS v. Hasenborn, ULME v. Schwitterland)

W 1993 roku ze skojarzenia VAX v. d. Dolomiten i RICA v. d. Urbecke urodziła się KRAFTA v. d. Urbecke (zdjęcie na następnej stronie), która później w Hamburgu w 1995 roku była V-26. Z następnego skojarzenia RICI v. d. Urbecke z APOLLEM v. Laacher Haus zostawiłem sobie sukę MINKĘ v. d. Urbecke, która już jest na wystawach V1 (zdjęcie również na następnej stronie).

W tym samym roku miałem miot po ULKU v. Arlett i DANNIE v. Harbach, z którego najlepsza suka – NATALIE v. d. Urbecke – była w Hamburgu V-27. NATALIE jest w prostej linii potomkiem mojego świetnego miotu H-Urbecke z HERO v. d. Urbecke na czele. Jej praprababką jest HANNI v. d. Urbecke, a prababką JESSY v. d. Urbecke, córka DINGA v.

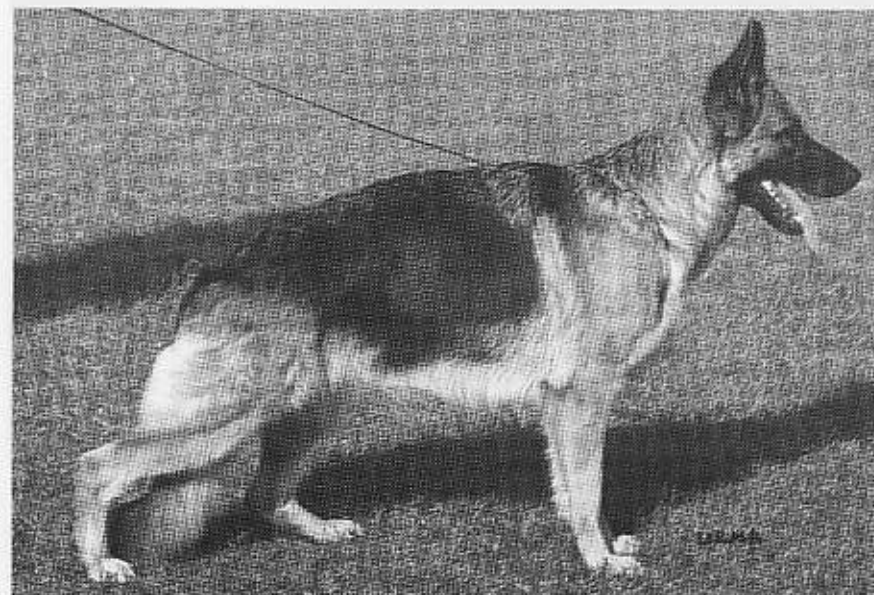


KRAFTA v. d. Urbecke, SchH2 (VAX v. d. Dolomiten, RICA v. d. Urbecke)



MINKA v. d. Urbecke, SchH2 (APOLL v. Laacher Haus, RICA v. d. Urbecke)

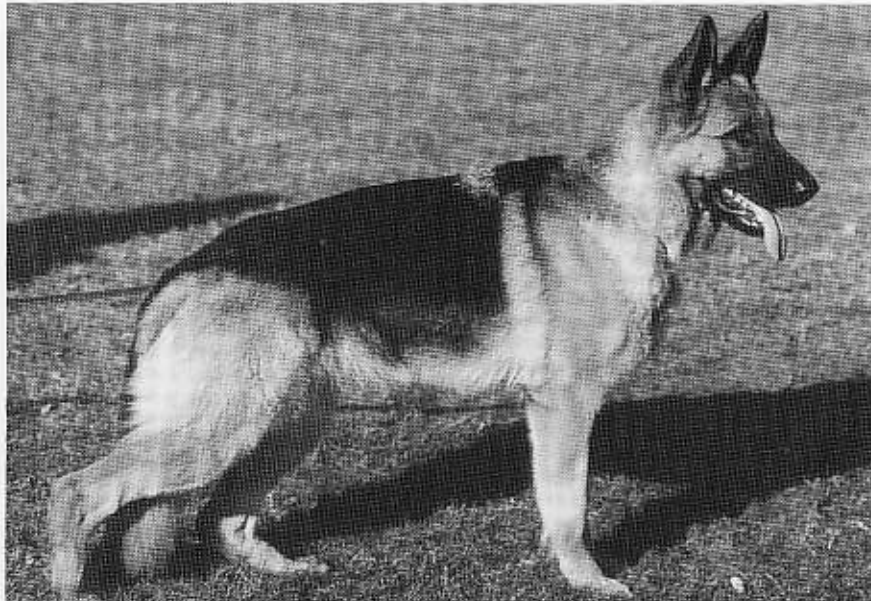
Haus Gero, oraz babką AIRIN v. d. Urbecke (po URANIE v. Wildsteiger Land), zaś matka DANNIE v. Haarbach jest potomkiem ISO v. Bergmannshof.



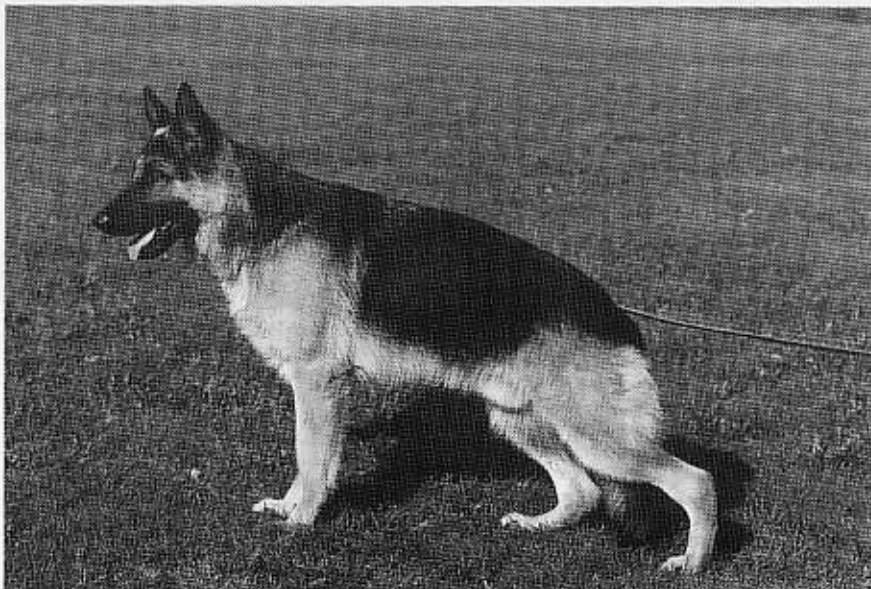
NATALIE v. d. Urbecke, SchH3 (ULK v. Arlett, DANNI v. Haarbach)

W 1994 roku pokryłem RICE VISUMEM v. Arminius, a ich córka VENJA v. d. Urbecke (zdjęcie na następnej stronie) była w Hamburgu 32 w klasie juniorów. Z następnego miotu RICI z NATZEM v. d. Römerau mam ładną suczkę, która już zajmuje czołowe miejsca na wystawach lokalnych. Dotychczasowe dzieci RICI charakteryzują się tym, że doskonale gryzą.

Mam jeszcze w swojej hodowli inne sukienki, które dają doskonałe potomstwo, ale pominię je już, by nie zanudzić Czytelników. Mam także obecnie w swoim kojcu dwa psy z innych hodowli. Jeden z nich – VIEMO v. Kiemoor – w Hamburgu był trzeci w klasie młodzieży. Drugi to syn ULKA v. Arlett – RANDO v. Haus Mühlenfeld – nie był pokazany w Hamburgu, gdyż jego zgłoszenie „zagięło”. Zajmuje on czołowe miejsca na wystawach i jest dobrze wyszkolony (SchH3, IP3 i FH). Egzamin SchH2 i SchH3 oraz IP3 zdał na ocenę doskonałą. Jest bezbłędny anatomicznie i ma predyspozycję do sportu.



VENJA v. d. Urbecke, SchH2 (VISUM v. Arminius, RICA v. d. Urbecke)



VIEMO v. Kiemoor (LASSO v. Haus Babilon, LISSIE v. Kiemoor)

Wszystkie moje 10 suk hodowlanych mają oceny doskonałe, dożywotnią licencję i doskonałe wyniki prześwietleń na dysplazję. Poza sukami z przydomkiem „von der Urbecke” mam jeszcze DANNIE v. Haarbach. Mam dwa młode psy, które zostawię w hodowli. Ojcem jednego jest NATZ v. d. Römerau, drugiego zaś KIMON v. Dan Alhedy's Hoeve.

Tego wszystkiego oczywiście nie dokonałbym bez pomocy. Razem z moją żoną i trójką dzieci tworzymy zgrany zespół. U siebie w kraju mam zawsze 5-6 psów, resztę zaś ulokowałem u dobrych „podhodowców”. Zawsze mam także 1-3 psy u siebie w domu. Największym sukcesem w mojej karierze jest naturalnie trzecie miejsce w konkurencji kociów hodowlanych w Hamburgu w 1995 roku.

Myślę, że zawsze pozostanę wierny swojej zasadzie: „Pies musi być nie tylko piękny, musi być także doskonale wyszkolony”.



*RANDO v. Haus Mühlenfeld, SchH3, IP3, FH,
(ULK v. Arlett, OSCA v. Alden Biesen)*

Friedrich Stenner

(Tłumaczenie: Małgorzata Wachowicz)
Zdjęcia z Archiwum Autora

WYBRANE ZAGADNIENIA ROZRODU PSÓW

Dojrzałość płciowa pojawia się u psów pomiędzy 7 a 24 miesiącem życia, u ras małych wcześniej, natomiast u ras dużych później. W tym czasie jądra samców podejmują swe funkcje rozrodcze, produkując nasienie zawierające komórki rozrodcze męskie – plemniki. U suk jajniki rozpoczynają swoją aktywność, przejawiającą się wystąpieniem pierwszej cieczki. Od tego czasu cieczki występują z pewną regularnością, najczęściej co 6 miesięcy. Nieraz te odstępy czasowe są dłuższe i wynoszą na przykład 8, 10 czy 12 miesięcy. Jest to uwarunkowane naturalnym rytmem biologicznym i nie zawsze musi świadczyć o zaburzeniach hormonalnych. Zdarza się także skrócenie odstępu pomiędzy cieczkami do 5 lub nawet 4 miesięcy; krótsze przerwy mogą mieć charakter patologiczny i zmniejszają szanse zapłodnienia. U młodych dojrzewających suk można nieraz obserwować pewne nieprawidłowości w występowaniu i przebiegu cieczek będące wynikiem niepełnej dojrzałości hormonalnego systemu sterowania.

Wszelkie zaburzenia, jak na przykład cieczki nieregularne, zbyt częste lub przedłużone wymagają konsultacji. Podobnie przy braku pierwszej cieczki (u suk rasy owczarek niemiecki do 18 miesiąca życia), jak też przy jej dłuższym zatrzymaniu u suk o dotychczas regularnym rytmie, należy takie zwierzę poddać badaniu i w razie potrzeby leczeniu.

W przebiegu cieczki wyróżniamy dwa okresy:

- 1) przedrujowy, trwający średnio 9-10 dni, rozpoczynający się krwawieniem z dróg rodnych, w tym czasie suka staje się atrakcyjna dla samców, jednak nie dopuszcza do pokrycia,
- 2) rujowy – suka przejawia gotowość do krycia: w obecności samca odstawia ogon, wygina grzbiet, eksponuje srom i pozwala na obskakiwanie przez psa; ten okres trwa zwykle od 3 do 10 dni.

Pod koniec rui dochodzi do owulacji, czyli uwolnienia z jajników komórek rozrodczych żeńskich – oocytów. U suk przeznaczonych do reprodukcji wskazany jest wybór właściwego terminu krycia, tzn. takiego, aby żywe plemniki spotkały się z żywymi oocytami w organizmie suk, a zatem jak najbliżej owulacji.

Ponieważ bez wykonania specjalnych badań trudno jest przewidzieć, kiedy nastąpi owulacja, zwykle na wszelki wypadek rozpoczyna się krycie w początkowym stadium rui (u owczarków niemieckich jest to na ogół między 10 a 12 dniem cieczki). Plemniki psa zachowują w drogach rodnych suk zdolność do życia i zapłodnienia najczęściej przez kilka dni, a więc nie ma potrzeby powtarzania kryć codziennie lub nawet co drugi dzień. Wystarczy powtarzać krycia z przerwami 2-3 dniowymi (np. poniedziałek – czwartek – niedziela) do czasu, kiedy suka akceptuje psa. Najczęściej wystarczają 2-3 krycia (u suk o typowym przebiegu cieczki), z których najważniejsze dla zapłodnienia jest ostatnie, gdyż jest ono najbliższe terminowi owulacji u suk.

Dokładniejsze ustalenie optymalnego terminu jednorazowego krycia (np. przy dalekich wyjazdach do reproduktorów) jest możliwe po wykonaniu badań:

- 1) badanie kliniczne układu rozrodczego suk,
- 2) badanie cytologiczne wymazu z pochwy,
- 3) pomiar oporności wewnątrz pochwy (aparatem Damińskiego),
- 4) badania hormonalne.

Wybór metody zależy od badającego lekarza weterynarii, jego preferencji i doświadczenia. Należy jednak wyraźnie podkreślić, że te badania powinny być przeprowadzane w czasie jednej rui parokrotnie, gdyż polegają one mniej na ustaleniu aktualnego stanu, a bardziej na śledzeniu zmian zachodzących w przebiegu rui. Istotne znaczenie mają one także u suk w przeszłości krytych nieskutecznie, gdyż są pomocne w ustaleniu przewidywalności przebiegu cyklu jajnikowego.

Przy trudnościach w kryciu (ze strony suk lub psów) o podłożu psychicznym, anatomicznym, fizjologicznym (nieprawidłowe odruchy płciowe) lub organizacyjnym jest możliwe udzielenie profesjonalnej pomocy polegającej na:

- 1) doprowadzeniu do kontrolowanego krycia naturalnego,
- 2) wykonaniu inseminacji.

Obok właściwego terminu wprowadzenia nasienia psa (naturalnie lub sztucznie) do dróg rodnych suk warunkiem powstania ciąży jest odpo-

wiednia jakość tego nasienia. Istnieje możliwość zbadania nasienia re-
produktorów, co wydaje się szczególnie uzasadnione u psów:

- 1) młodych przed dopuszczeniem do rozrodu,
- 2) kryjących parokrotnie bez uzyskania ciąży,
- 3) dojrzałych reproduktorów, u których po początkowo dobrych wy-
nikach pojawiać się zaczęły krycia nie dające ciąży (tzw. puste krycia).

Kolejnym zagadnieniem jest badanie pokrytej suki na ciążę. Najlep-
szym terminem do przeprowadzenia takiego badania metodami klinicz-
nymi jest czas między 25 a 28 dniem od ostatniego pokrycia lub unasiennienia. Wcześniejszą możliwość rozpoznania ciąży daje badanie ultraso-
nograficzne (praktycznie od ok. 20 dnia). Diagnoza ciąży ma znaczenie
z dwóch powodów:

- 1) daje możliwość wczesnego zaplanowania postępowania z suką
(wyjazdy, wystawy, intensywność użytkowania i dostosowanie żywienia),
- 2) u suk, które nie urodzą potomstwa, pozwala na rozróżnienie mię-
dzy brakiem zapłodnienia a obumieralnością zarodków.

Zdarza się, że u suk będących w ciąży niektóre lub wszystkie za-
rodki ulegają wczesnemu obumarciu i resorpcji bez żadnych widocznych
objawów zewnętrznych. Stwierdzenie takiego stanu pozwala w przyszło-
ści na wprowadzenie procedury podtrzymywania ciąży, natomiast u suk
niepłodnych na ewentualne leczenie lub sterowanie zapłodnieniem w na-
stępnej cieczie.

Andrzej Max

**KONSULTACJE I LECZENIE GINEKOLOGICZNE
POŁOŻNICTWO
POMOC PRZY KRYCIU I UNASIENNIANIE
SCHORZENIA GRUCZOŁU MLEKOWEGO
ZABIEGI CHIRURGICZNE POŁOŻNICZE, GINEKOLOGICZNE
OPERACJE GRUCZOŁU MLEKOWEGO**

WARSZAWA, TEL.: 641-25-22

W TRÓJKĄCIE: HODOWCA – WYSTAWCA – SĘDZIA ROZMOWA Z MŁODYM HODOWCĄ

Jest Pan uczestnikiem wielu wystaw. Czy warto tyle jeździć, czy to się opłaca?

Nie wiem, jak odpowiedzieć. Odpowiem więc tak: finansowo na pew-
no nie, gdyż organizatorzy maksymalnie śrubują koszty zgłoszenia. To
zbliża się już do absurdu. Dochodzą do tego koszty dojazdu i razem two-
rzy się duża kwota. Jeżeli uczestniczę w sezonie w około 15 wystawach,
to koszty te wynoszą kilkanaście milionów złotych. Wystawiając na przy-
kład podczas sezonu na każdej wystawie psa i sukę dochodzę do takiej
sytuacji, że gdyby suka miała jeden pełny miot rocznie i udałoby się go
sprzedać po możliwie dobrych cenach, to wtedy dopiero częściowo po-
kryłbym koszty uczestnictwa w wystawach.

***Moje dalsze pytanie jest może naiwne, ale zapytam, w takim ra-
zie po co Pan wystawia psy?***

Bo to lubię. Lubię rywalizację, lubię atmosferę wystaw, a przede
wszystkim kocham owczarki. Przygotowywanie psów, a potem ich wy-
stawianie to dużo wysiłku czysto fizycznego wykonywanego po pracy za-
wodowej wielokrotnie w trudnych warunkach atmosferycznych. To napraw-
dę trzeba lubić. A jeżeli jeszcze lubią to psy, to jest łatwiej. Dobrze przy-
gotowany pies wystawia się bez kłopotów, wie co robić na wystawie, nie
stresuje się. To cieszy, a gdy jeszcze zajmie czołową pozycję, lub nawet
wygra, to wtedy rekompensuje cały mój trud i wysiłek. Ja nie wygrywam
zbyt często, dlatego każde zwycięstwo bardzo mnie cieszy.

***Wspomniał Pan o atmosferze na wystawach. Proszę coś wię-
cej powiedzieć na ten temat.***

Nie wystawiam zbyt długo, bo tylko kilka lat, ale jestem baczny
obserwatorem. Zauważyłem na przykład, że sędziowanie jest „niejedno-

lite". Mówię tu o sposobie sędziowania. Jedni sędziowie robią to tak, jak w Niemczech, czyli oglądają każdego psa osobno, a dopiero potem ustawiają kolejność. Inni ustawiają psy zgodnie z numeracją katalogową, a dopiero później w trakcie biegu przedstawiają. Uważam, że wszyscy sędziowie powinni sędziować jednakowo. Zauważyłem także – o zgrozo – że nie wszyscy sędziowie znają regulamin wystaw. Przykład mieliśmy w Opolu. Nie podoba mi się również niepotrzebna „ślamazarność” niektórych sędziów. Zauważyłem też, że niektórzy sędziują po kilka razy w roku, a inni mniej, albo nawet wcale.

Czym to jest, według Pana, spowodowane?

Przypuszczam, że ci co więcej sędziują, są lepsi. A tak na marginesie to powiem, że obijając się już kilka lat po wystawach nie zauważam zbyt często sędziów owczarka niemieckiego wśród publiczności. A przecież nawet obserwowanie naszych wystaw pozwoliłoby niektórym podnieść swój poziom. I jeszcze jedno: Jestem za tym, i to powinno być obowiązkiem sędziego, aby opisywać głośno publiczności oceniane psy. I to nie tylko powiedzieć, że ten ma wysoki kłęb, a ten bardzo dobre kątownie, ale także uzasadnić, dlaczego akurat ten wygrał i dlaczego jest lepszy i jakimi elementami budowy przewyższa konkurentów. Publiczność, a szczególnie hodowcy, chcieliby to usłyszeć od sędziego, gdyż jest on podobno wyrocznią, od werdyktu której nie ma odwołania, i ma ukierunkowywać hodowlę. Ja zaś chciałbym wiedzieć, czy dobrze hoduję, bo może hoduję prawie że kundle.

Mocne słowa Panie Kolego.

A dlaczego nie? Niech ci panowie uzmysłowią sobie wreszcie, że jedną – powiedzmy to oględnie – nieprzemyślaną decyzją niweczą pracę i trud hodowcy. W końcu mamy prawo wiedzieć, czy powinniśmy hodować psy dorodne, czy średnie, czy dobrze (płynnie) biegające czy też raczej szybko biegające, czy odporne, czy słabe psychicznie itd. Chciałbym wiedzieć, czy pigment to tylko jaśniejsze podpalanie, czy może również kolor oka lub jasne pazury. Tego wszystkiego oczekuję od sędziów na wystawie, tym bardziej, że dużo za nią płacę. Jeżeli sędzia będzie musiał logicznie i przekonująco uzasadnić swój wybór, nie narazi się na kłótnie, a czasem nawet na wyzwiska, ze strony być może mało kulturalnych, ale na pewno zdeterminowanych wystawców i ich pomocników.

No właśnie, ja także obserwuję zanik dobrych obyczajów zarówno wśród publiczności, jak i wśród wystawców. Może doda Pan coś jeszcze na ten temat.

Jest kilku takich właścicieli, którzy przyzwyczaili się chyba do zwycięstw i każda inna lokata, nawet druga, to jest zniewaga i powód, aby wylewać pomyje na sędziego, asystentów i na każdego, kto ma inne zdanie. Nie jestem zwolennikiem głośnego wygłaszania poza ringiem komentarzy o umiejętnościach sędziego. Moim zdaniem Klub powinien opracować jakąś formę dyskusji z sędziami, bo w tej chwili jest to niemożliwe dla przeciętnego owczarkarza nie mającego koleżeńskich układów z sędziami.

Myślę, że to przesada. Uważam, że każdy sędzia po skończonej wystawie poświęci kilka minut na kulturalną dyskusję.

Tak powinno być, ale wielokrotnie widziałem, że sędzia przeciąga sędziowanie do późnych godzin i nie ma już dla nas czasu. Powinny być organizowane otwarte spotkania z sędziami.

A jak Pan ocenia zmiany zachodzące w rasie?

Jakie zmiany? Skąd przeciętny owczarkarz może się o tym dowiedzieć? Ja prenumeruję „SV-Zeitung”, oglądam kasety, czasami wyjadę za granicę, czyli „liznę” trochę nowości. Może to, co teraz powiem, będzie nieprzyjemne dla wielu, ale mówię to szczerze i uważam, że to prawda. Wśród polskich owczarkarzy pewną wiedzę posiada niewiele osób, a większość zatrzymała się na etapie dorodnych psów i olbrzymich suk, „bo tylko z tego można coś wyhodować”. Im większy łeb i grubsza kość, tym lepiej, a jeszcze lepiej, gdyby ugryzł kogoś na wystawie. Wtedy to już „super pies”, a że wytrzymał 2-3 okrążenia i – mówiąc po sportowemu – „rozsywał się”, tego się nie zauważa. Oczywiście wszystkiemu winien ten... sędzia i jego pomocnicy. Przeraża ta pewność siebie niektórych naszych kolegów, którzy uważają, że pozjadali wszystkie rozumy. Stojąc za ringiem i tylko krytykując nie pogłębia się wiadomości. Podobnie jest z problemem krycia. Ja, chociaż zdaję sobie sprawę, że mam w sumie nie najlepszą sukę, długo rozmyślam, czym ją pokryć, oczywiście nie myślę o kryciu w Niemczech, bo jestem realistą, staram się dobrać jakiegoś reproductora w kraju. Jadę nawet na drugi koniec Polski. A co robi większość? Kryją reproductorami będącymi w pobliżu. Uważam, że tym postępowaniem nie popchniemy do przodu naszej hodowli.

Jak wobec tego wybrnąć z tej sytuacji?

Najpierw popatrzeć na swoją sukę, zastanowić się, czy chcę hodo-
wać, czy produkować i tylko sprzedawać. Jeżeli chcę hodować, czyli ulep-
szać, to muszę widzieć wszystkie wady swojej suki łącznie z charakte-
rem. Najprościej byłoby znaleźć takiego psa, który wadliwe elementy bu-
dowy mojej suki ma dobre. Ale przecież wiadomo, że co innego budowa
anatomiczna, a co innego to, co siedzi w genach. Byłoby łatwiej, gdyby
była informacja o przodkach reproduktora tak, jak jest to w rodowodach
niemieckich. Należy więc zbierać kserokopie rodowodów niemieckich i tam
wyszukiwać opisów przodków przyszłego kandydata dla swojej suki. Oj,
długo by tu mówić na ten temat, lecz to tylko teoria, bo praktyka może
pokazać nam zupełnie coś innego niż chcieliśmy. Co ciekawe, niewielu
jest w kraju hodowców, którzy chętnie dyskutowaliby na ten temat, może
zbyt liczą na swoją intuicję.

A teraz pytanie z innej beczki. Trwają dyskusje o przyszłym kształcie klubów ras, w tym i o naszym klubie. Jakie jest Pana zdanie na ten temat?

Ja też zastanawiałem się, jak zrobić, aby było najlepiej. Uważam,
że wymyślanie czegoś nowego, szczególnego, jest bez sensu. Jestem
za tym, aby ściśle wzorować się na strukturze SV, z ich grupami regio-
nalnymi, okręgowymi itp.

Dziękuję bardzo za rozmowę i zapewniam, że będę Panu kibicował podczas nadchodzącego sezonu wystawowego.

Z hodowcą z Oddziału w Rzeszowie – Kolegą
Augustynem Szostkiem – rozmawiał

Marek Czerniakowski

*Joanna Maciejewska
Wrocław*

NOWY CZŁONEK RODZINY CZYLI WYBIERAMY I WYCHOWUJEMY SZCZENIĘ

Przeważająca większość ludzi kupując psa pragnie mieć w nim to-
warzysza i przyjaciela, z którym będzie można bez trudu żyć na co dzień
w domu, wyjść na spacer, a w sytuacjach zagrożenia liczyć na obronę.

Dlaczego wybieramy psa rasowego? Wbrew pozorom nie jest to
snobizm. Pies rasowy z reguły wiadomo, jak będzie wyglądał, znana jest
jego wielkość i psychika. Natomiast „wielorasowiec” bywa mieszaniną naj-
różniejszych cech, które często są ze sobą sprzeczne. Wielkość na przy-
kład może odziedziczyć po owczarku niemieckim, a charakter po pinczer-
ku. Gdy zdecydujemy się na kupno psa, zawsze należy zadać sobie py-
tanie: jaką rolę będzie on odgrywał w naszym życiu, czy będzie psem
rodzinnym, czy będzie służył w pracy zawodowej, czy ma być obrońcą?

Pies czy suka? Psy wymagają staranniejszego wychowania i do-
kładniejszego nadzoru, szczególnie w okresie wiosenno-jesiennym, gdy
suki mają ciecarki. Suka natomiast jest bardziej rodzinno-domowa, z wy-
jątkiem okresów rui (jednego lub dwóch w ciągu roku), gdy wymaga pil-
nowania.

Wiek psa. Wybierając psa starszego, okres kłopotów związanych z
jego rozwojem mamy za sobą, ale ma on już swoje nawyki, które nie za-
wsze nam odpowiadają, a wyeliminowanie ich będzie wymagało dużo pra-
cy i nie zawsze da efekty. Młody psiak – to prawie czysta tablica i głów-
nie od nas, od naszego doświadczenia i zaangażowania w wychowanie
będzie zależało, jak zostanie ona zapisana.

Kiedy bezpiecznie zabrać szczenię z gniazda? Najlepiej, aby pie-
sek zmieniał dom tuż po ukończeniu 7 tygodni. Jest to faza socjalizacji z
człowiekiem, decydująca o dalszym rozwoju psa. Rzadko zastanawiamy
się nad tym, jak ważna jest rola hodowcy we właściwym doborze pary:
szczenię – nowy właściciel. Jak często zdarza się słyszeć słowa: „... to

on mnie sobie wybrał". Pierwszy wybiegł na spotkanie, rozpychając rodzeństwo z miotu. W tym miejscu trzeba zdać sobie sprawę, że to szczenię na ogół zawsze pierwsze było przy misce, wyrosło na mocniejsze i większe niż siostry i bracia, ponieważ „ssało z najlepszego sutka”. Potwierdzi to hodowca. Szczenię to ma najbardziej niezależny i dominujący charakter. Jest to typowy przewodnik, wymagający doświadczonego właściciela.

Gdy chcesz mieć miłego, niekłopotliwego i łatwego w prowadzeniu towarzysza, wybierz szczeniaka kontaktowego, ale nigdy zbyt ofensywnego i pewnego siebie. Poproś o radę hodowcę. On wie, jak do tej pory zachowywały się poszczególne szczenięta. Siedmiotygodniowy piesek przypomina nie zapisaną kartę, tak niewielki jest u niego zespół zachowań nabytych. W tym wieku jego reakcje odzwierciedlają prawie wyłącznie skłonności odziedziczone.

Jeżeli zdecydujemy się na owczarka niemieckiego, to możemy liczyć na cechy usposobienia charakterystyczne dla tej rasy, a więc:

- wierny przyjaciel i towarzysz, przyjazny dzieciom,
- pies jednego właściciela,
- dobry stróż i obrońca.

Kiedy młody psiak znajdzie się w nowym domu, jego kontakty z domownikami, ludźmi obcymi, gośćmi powinny być w tym czasie bardzo sympatyczne, ponieważ pomiędzy 8 a 12 tygodniem życia poznaje on uczucie strachu. Jeżeli w tym czasie doświadczy zbyt silnego strachu lub bólu, stanie się nadmiernie lękliwy, a wyprowadzenie go z tego stanu może okazać się bardzo trudne.

Często spotykam się ze stwierdzeniem: „Przez kilka dni nie mogliśmy spać, bo szczeniak całą noc skomlał”. Nic w tym dziwnego. Przecież znalazł się w nowym, obcym dla siebie miejscu. Jak temu zapobiec? Ja, nabywając swojego owczarka niemieckiego, kilka dni wcześniej poprosiłam zdumionego hodowcę, aby suka spała na kocu, który przyniosłam. Po zabraniu malucha położyłam go na tym kocu. Efekt? Ani minuty płaczu. Koc był przesiąknięty zapachem suki i gniazda, które dawało poczucie bezpieczeństwa. Później piesek poznał już swoje nowe otoczenie i wszystko było w porządku.

Od właściwego wychowania szczenięcia zależy jego prawidłowy rozwój fizyczny i psychiczny, który decyduje o późniejszych predyspozycjach psa do szkolenia i do roli towarzysza człowieka. W tym artykule chciałabym zająć się okresem rozwoju psa do wieku 4-5 mie-

sięcy. Do tego czasu szczenię powinno być już przyzwyczajone do swojego imienia, stałego legowiska, obroży, smyczy, przestrzegania czystości, przychodzenia do opiekuna na wołanie i znać rozkaz „na miejsce”.

Podstawą wychowania i przyszłego szkolenia psa jest jego pełne zaufanie do opiekuna. Najlepiej działającymi czynnikami wyrabiającymi w psie pełne zaufanie są podawanie pokarmu i wyprowadzanie na spacer przez właściciela. Dlatego nie powinien on tej czynności powierzać innym członkom rodziny, przynajmniej w pierwszym okresie rozwoju psa.

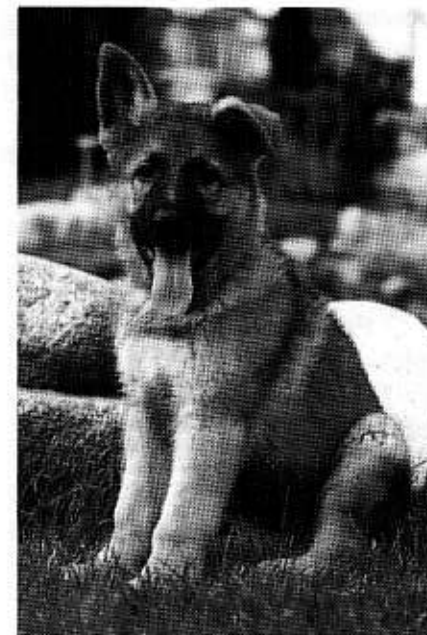
Przyzwyczajanie do imienia.

Szczenię najszybciej pojmie swoje imię i będzie na nie reagowało, gdy będzie mu się kojarzyło z przyjemnym doznaniem. Przywoływanie do pokarmu powinno być zatem poprzedzone imieniem psa, także podczas zabawy należy często je wymieniać.

Załatwianie potrzeb naturalnych.

Suka nauczyła szczenięta, że w gnieździe jest jedno miejsce, gdzie powinny się załatwiać. Teraz wystarczy, że właściciel przejmie tę rolę i nauczy malucha, gdzie może „to” robić. Rano, po przebudzeniu się psa, po każdorazowym nakarmieniu, mniej więcej co 2 godziny należy „transportować” psiaka na miejsce, gdzie swoje potrzeby załatwiają dorosłe psy. Łatwiejsze będzie wówczas skojarzenie czynności z miejscem. Po załatwieniu potrzeby (zaraz) należy szczeniaka nagrodzić pochwałą i smakołykiem w celu utrwalenia odruchu. **Nie wolno bić psa za to, że zanieczyścił pomieszczenie, ani wypychać nosa do ekskrementów – on tego i tak nie zrozumie!**

Komenda „na miejsce”. Pies musi mieć wydzielone swoje stałe legowisko, które jest jego azylem. Będzie tam mógł odpoczywać po spacerach, spać. Niedopuszczalne jest, aby nasz pupil spał tam, gdzie on chce: w łóżku, na fotelu, kanapie. Powoduje to bardzo szybkie podnie



sienie jego pozycji w hierarchii stada, a właśnie w wieku 12-16 tygodni młody pies ustala wstępnie hierarchię, czyli „kto jest ważny, gdzie jest moje miejsce, co mi wolno”. W tym wieku pies przestaje być szczeniakiem, a staje się młodym dorosłym, zaczyna czuć się coraz bardziej pewny siebie.

Chcąc przyzwyczaić psa do legowiska, należy po wydaniu komendy „na miejsce” przenieść go na nie. Zanim szczenię zdąży opuścić legowisko, chwalimy je głaszcząc i mówiąc „dobry, grzeczny piesek”. Ćwiczenie to należy kilka razy powtórzyć. Po paru lekcjach pies skojarzy pozostawanie na miejscu z pochwałą i nagrodą i chętnie zacznie korzystać z tego „azyłu”.

Przy wszystkich ćwiczeniach należy przyjąć generalną zasadę: nic na siłę, bawiąc uczyć!

Pamiętajmy, że młody pies do swojego rozwoju potrzebuje ruchu i zabawy z właścicielem, który zastępuje mu psa przewodnika. Dlatego nie skazujemy go na zbyt długie pozostawanie na legowisku.

Przyzwyczajanie do obroży i smyczy. Gdy szczenię ukończy 3-4 miesiące, powinniśmy rozpocząć przyzwyczajanie go do smyczy i obroży. Na początku psiak może bawić się nimi w celu zapoznania. W czasie zabawy próbujemy założyć obrożę, gdy zaniepokojony zacznie ściągać ją łapami, odwracamy mu uwagę dając jedzenie lub miękką kość. Po pewnym czasie obrożę zdejmujemy. Czynność tę kilkakrotnie powtarzamy w różnych okolicznościach, pamiętając o zasadzie: nie na siłę, tylko zabawa. Gdy szczenię zupełnie oswoi się z obrożą, rozpoczynamy przypinanie smyczy, traktując to jako dalszy ciąg zabawy. Kiedy wreszcie zmęczone szczenię przestanie interesować się smyczą, próbujemy je prowadzić. **Nie wolno psa ciągnąć na smyczy, ani też szarpać. To daje odwrotny skutek.**

Opiekun powinien zrobić wszystko, aby zdobyć jak najszybciej całkowite zaufanie psa. Codzienne kilkakrotne spacerowanie do tego nieodzowne, pozwalają również na szybkie przywiązanie się młodego pieska do opiekuna i przybieganie do niego na każde zawołanie.

Pamiętajmy: Psy w wieku 7 tygodni są jeszcze dobrze wychowane – to my, ludzie, psujemy je, gdy staną się członkami naszego domowego stada. Unikajmy tego.

Joanna Maciejewska
(Fot.: Romuald M. Sołdek)

Jolanta Wajdzik
Wrocław

RANKING 1997

WARUNKI UDZIAŁU I ZASADY PUNKTACJI

Ogłaszanie rankingów wystawowych, tj. konkursów pozwalających na podstawie wyników wystaw wytypować najlepsze psy i suki w danym sezonie, jest obecnie bardzo modne i stanowi „atrakcyjną zabawę” we większości biuletynów różnych Klubów Ras. Warto jednak przypomnieć, że inicjatorem tego pomysłu była w 1987 roku redakcja właśnie naszego kwartalnika „INFORMACJE KLUBU RASY OWCZAREK NIEMIECKI”. Nasz Klub był wtedy jedynym Klubem mającym własne wydawnictwo i chociaż nie mieliśmy doświadczenia, potrafilismy jednak tak pokierować tym konkursem, że zyskał sobie uznanie niemal wszystkich hodowców i wystawców. Ogromna popularność rankingu sprawiła, że obecnie trudno sobie wyobrazić wydawnictwo klubowe bez tej formy jakościowego szeregowania psów pod względem eksterieru.

Nie ulega zatem wątpliwości, że powinniśmy ogłosić taki ranking również na 1997 i następne lata. Jaką jednak przyjąć punktację? Dzisiaj mamy wiele wydawnictw stosujących różne zasady wyłaniania najlepszych i warto się z nimi zapoznać, by opracować własny regulamin, precyzyjny i oby jak najlepszy.

Ponieważ 10 lat temu właśnie mnie przypadł w redakcyjnym udziale m. in. odcinek wystaw, niejako „siłą rozpędu” podjęłam się także obecnie przygotowania uaktualnionych zasad tej konkurencji i oficjalnego otwarcia rankingu na łamach biuletynu klubowego. Wówczas opracowując punktację zwróciłam się do Czytelników z prośbą, by podawali swoje propozycje i dzielili się wszelkimi uwagami na ten temat. Dyskusja trwała przez kilka miesięcy, a najważniejsze postulaty przedstawiłam na łamach biuletynu. Ogłoszone wreszcie na wiosnę 1988 roku warunki konkursu były więc niejako naszym wspólnym dziełem, gdyż opracowano je właśnie w oparciu o głosy Czytelników.

Zatem najsensowniejszym wydaje się przyjęcie za podstawę obecnego regulaminu warunków z tamtych lat, tym bardziej, że powszechnie uznano je za dobre, o czym świadczył zupełny brak głosów krytycznych na ten temat. Jedyne konieczne innowacje wiążą się ze zmianami (nie-wielkimi zresztą) w regulaminie wystaw, np. dziś obowiązuje inny podział wystaw.

REGULAMIN RANKINGU WYSTAWOWEGO NA 1997 ROK WARUNKI UDZIAŁU I ZASADY PUNKTACJI

1. Warunkiem odbycia się konkursu jest udział w nim przynajmniej 5 psów/suk.
2. Pod uwagę brane są wyłącznie osiągnięcia zdobyte na wystawach, z których wyniki, opublikowano w naszym biuletynie.
3. Warunkiem udziału w konkursie jest udział w co najmniej 5 wystawach w klasach od młodzieży do championów; oznacza to, że przynajmniej 5 razy pies musi się znaleźć w pierwszej czwórce – bo tylko te lokaty publikujemy. Jeśli występował na większej liczbie wystaw, do punktacji wlicza się tylko 5 najlepszych.
4. Pod uwagę brane są wszystkie klasy z wyjątkiem młodzików i honorowej.
5. Konkurs wylania 4 zwycięzców, dla których przewidujemy łącznie 4 nagrody:
 - wśród psów dorosłych (z klasy otwartej; użytkowej i championów) jedna dla najlepszego psa, druga dla najlepszej suki,
 - wśród juniorów (z klas młodzieży i juniorów) dla najlepszego młodego psa i dla najlepszej młodej suki.

Jeżeli w sezonie pies startował najpierw w klasach młodych, a potem w dorosłych, zalicza się do tej grupy konkursowej, w której na większej liczbie wystaw uzyskał lepsze wyniki.
6. W punktacji uwzględnia się rangę wystawy, ocenę, lokaty i zdobyte tytuły. I tak:

a) punktacja podstawowa za ocenę w zależności od rangi wystawy:

Ocena	Ranga wystawy		
	Klubowa	Międzynarodowa Championów	Krajowa
	pkt.	pkt.	pkt.
Doskonały	60	50	40
Bardzo dobry	30	25	20
Dobry	15	12	10

b) dodatkowo za lokaty (dolicza się do punktów za ocenę):

- 1 lokata + 10 pkt.
- 2 lokata + 8 pkt.
- 3 lokata + 5 pkt.
- 4 lokata + 0 pkt.

c) dodatkowo za tytuły (dolicza się do punktów za ocenę i lokatę):

- Zwyc. Klubu + 30 pkt.
- CACIB lub Res. CACIB + 20 pkt.
- CWC + 15 pkt.
- Zwyc. Wystawy, Zwyc. Młodzieży,
Zwyc. Juniorów + 10 pkt.
- Zwyc. Rasy + 5 pkt.

7. W ten sposób z każdej wystawy pies uzyskuje pewną liczbę punktów (najwięcej 115, najmniej 10). Po wybraniu 5 najlepszych (najwyższych) wyników dodaje się je, a suma stanowi wynik ostateczny. Im ta suma wyższa, tym – oczywiście – lepszy wynik. Zwycięzcą konkursu zostaje pies, który uzyskał najwięcej punktów.

Przykłady:

PIES A:

- klubowa – 1 doskonały, Zw. Klubu, CWC = 60 za ocenę + 10 za lokatę
+ 45 za tytuły = 115 pkt.
- międzynarodar. – 2 D, Res-CACIB = 50 za ocenę + 8 za lokatę
+ 20 za tytuły = 78 pkt.

- międzynarodar. - 1 D, Zw.Wyst., CWC, CACIB	= 50 + 10 + 45	= 105 pkt.
- międzynarodar. - 3 D	= 50 + 5	= 55 pkt.
- krajowa - 1 D, Zw.Wyst., Zw.Rasy, CWC	= 40 + 10 + 30	= 80 pkt.
- krajowa - 2 D	= 40 + 8	= 48 pkt.
- krajowa - 3 D	= 40 + 5	= 45 pkt.
Suma 5 najlepszych (115 + 105 + 80 + 78 + 55)		= 433 pkt

PIES B

- międzynarodar. (kl.J) - 1 D, Zw.Młodz., CWC	= 50 + 10 + 25	= 85 pkt.
- międzynarodar. (kl.J) - 4 D	= 50	= 50 pkt.
- krajowa (kl.J) - 2 D	= 40 + 8	= 48 pkt.
- międzynarodar. (kl.O) - 3 D	= 50 + 5	= 55 pkt.
- krajowa (kl.O) - 1 D, CWC	= 40 + 10 + 15	= 65 pkt.
- krajowa (kl.O) - 2 D	= 40 + 8	= 48 pkt.
- krajowa (kl.U) - 1 D, Zw.Wyst., CWC	= 40 + 10 + 25	= 75 pkt.
- krajowa (kl.U) - 4 D	= 40	= 40 pkt.
Suma 5 najlepszych (85 + 75 + 65 + 55 + 50)		= 330 pkt.

Pies ten startuje w konkurencji psów dorosłych, bo tam na większej liczbie wystaw uzyskał lepsze wyniki.

Myślę, że te dwa przykłady wystarczą, by zorientować się, jak naliczać punkty i co wybierać, by było najkorzystniej.

Na zakończenie jeszcze uwaga: Dla zwycięzców 4 tradycyjnych konkurencji rankingowych, (dorosłe psy i suki, młode psy i suki) czekają nagrody ufundowane przez Klubu, które mamy nadzieję wręczyć Zwycięzcom na przyszłorocznej Międzynarodowej Wystawie w Katowicach.

Wypadałoby w tym miejscu ustosunkować się do punktacji zaproponowanych w rankingach innych wydawnictw, a więc w kwartalniku „OWCZAREK NIEMIECKI”, wydawanym przez PPH „Kris Ltd” oraz w już nie ukazującym się piśmie kol. Marka Czerniakowskiego o tym samym tytule „OWCZAREK NIEMIECKI”.

Jeśli chodzi o pierwsze pismo, to „nieprawidłowością” natychmiast rzucającą się w oczy jest zaliczanie na konto każdego psa wszystkich punktów, jakie uzyskał w danym sezonie. W ten sposób promowana jest nie tylko jakość psa, ale – przede wszystkim – aktywność jego właściciela, który może wręcz wyjeździć psu zwycięstwo w rankingu. Zgoda, że

gdy pies będzie byle jaki, to i „wyjeżdżenie” nic mu nie pomoże, niemniej w przypadku psów mniej więcej na jednakowym poziomie, takie punktowanie jest krzywdzące, a już na pewno nie szereguje psów według ich rzeczywistej wartości wystawowej.

Dziwi mnie również takie samo premiowanie wniosku CWC, co wniosku CACIB. Podobnie nie uważam za stosowne, aby wyróżniać większą liczbą punktów lokaty z klasy użytkowej. W przypadku suk jest to klasa zdecydowanie łatwiejsza do wygrania niż np. otwarta (ze względu na liczbę konkurentek), ranking wystawowy zaś ma nam typować psy najładniejsze, a nie najlepsze w ogóle. Dlaczego mielibyśmy uwzględniać dodatkowe walory, a jeśli już, to dlaczego akurat użytkowość, a nie na przykład przydatność hodowlaną? Lepiej nie mieszajmy, ranking wystawowy – to ranking eksterierowy!

Co do drugiego pisma „OWCZAREK NIEMIECKI” – najbardziej dziwne wydało mi się wprowadzenie tzw. „współczynnika rangi wystawy”. Najwięcej punktów przyznawano za Wystawę Klubową, mniej za wystawy w Katowicach, Łodzi, Bydgoszczy, Warszawie i Wrocławiu, jeszcze mniej za Opole, Bytom, Olsztyn, Gdańsk i Poznań, a najmniej za wszystkie pozostałe. Dlaczego akurat tak? Uznano tu za bardziej prestiżową wystawę w Bydgoszczy (choć nie ma rangi międzynarodowej) niż na przykład w Poznaniu, chociaż to właśnie w Poznaniu przyznawany jest jedyny w Polsce tytuł Zwycięzcy Polski. Podział wystaw na lepsze i gorsze jest tu bardzo subiektywny i ryzykowny. Równie dobrze moglibyśmy podzielić sędziów i wyżej punktować lokaty od jednych, a mniej od innych. Czy wolno nam tak postąpić? W przypadku pisma prywatnego, oczywiście tak, ale w przypadku pisma Klubowego, a tym samym Związkowego – nie. Nie nam decydować, którzy sędziowie są lepsi i które wystawy powinny być międzynarodowe, a które nie. Nie przesadzajmy.

Nie przychyliam się również do pomysłu nieprzyznawania dodatkowych punktów za tytuły. Być pierwszym w klasie to nie to samo, co dostać na tej samej wystawie tytuł Zwycięzcy Wystawy z wnioskiem CWC, a może jeszcze z CACIB-em.

Nie uzurpuję sobie prawa do nieomyślności i patentu na najlepiej opracowane warunki konkursu. Sprawa jest właściwie otwarta i jeśli na podstawie Państwa listów okaże się, że nie wszystko zostało trafione w przyszłowiową „dziesiątkę”, od nowego roku warunki mogą zostać zmodyfikowane.

Teraz chciałabym przypomnieć ranking sprzed 10 lat, który tak pasjonował zarówno wystawców, jak i ich kibiców. Wymienię najlepsze psy i suki z tamtych lat, dając ich właścicielom jeszcze raz satysfakcję i gratulując im sukcesu i jakże wielkiej wówczas popularności. **Zwycięstwo rankingu klubowego to jest osiągnięcie!**

ROK 1987

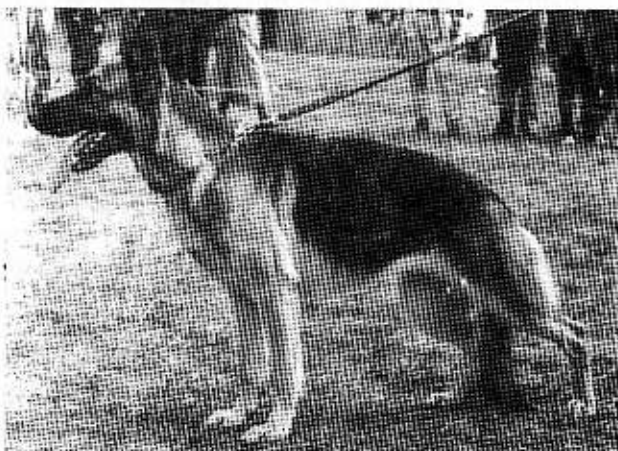
- Psy dorosłe - RAMSES a. d. schwarzen Zwinger
- Suki dorosłe - GUSSI z Wiślanego Portu
- Psy młode - BEST Acer Aureum
- Suki młode - KAJA z Krywlan

ROK 1988

- Psy dorosłe - RAMSES a. d. schwarzen Zwinger
- Suki dorosłe - INGA z Wiślanego Portu
- Psy młode - JAWOR z Weselskiej Zagrody
- Suki młode - ALDA z Kojca Coli

ROK 1989

- Psy dorosłe - BERO z Więcborskiej Doliny
- Suki dorosłe - ROXA Acer Aureum
- Psy młode - BORYS z Beroliny
- Suki młode - LISI Rodjaz



*ROXA Acer Aureum, Najlepsza suka dorosła w 1989 roku.
Fot.: Jolanta Wajdzik*

Korci mnie jeszcze, by do rankingu dodać dwie nowe kategorie, a mianowicie konkurencję na najlepszą hodowlę w sezonie i na najlepszego reproduktora. Oczywiście wszystko to w oparciu o wyniki wystawowe.

Zaproponuję wstępnie zasady punktacji do tych konkurencji i jeśli pomysł „chwyci” – a o tym zadecydują listy od Państwa – możemy punktację wspólnie udoskonalić i ranking, nazwijmy go hodowlany, ogłosić za otwarty w przyszłym numerze.

Wydaje mi się, że tutaj kryteria wyboru muszą być nieco inne niż w tradycyjnych wersjach rankingu wystawowego. I tak proponuję:

RANKING HODOWLANY NA NAJLEPSZEGO REPRODUKTORA I NAJLEPSZĄ HODOWLĘ

WARUNKI UDZIAŁU I ZASADY PUNKTACJI (Propozycja)

- 1) Warunkiem odbycia się konkursu jest udział w nim przynajmniej 5 psów z 5 potomkami po co najmniej 2 sukach (w przypadku hodowli musi to być udział 5 psów/suk z tym samym przydomkiem hodowlany z co najmniej 2 różnych miotów), spełniającymi warunek udziału w co najmniej 3 wystawach w klasie od młodzieży do championów z lokatami od 1 do 4 (wyniki publikowane w naszym biuletynie).
- 2) Do punktacji ostatecznej reproduktora (hodowli) wlicza się sumy 5 najlepszych potomków (reprezentantów hodowli) uzyskane z 3 najlepszych ich wystaw.
- 3) Zwycięzcą zostaje pies (hodowla) z największą liczbą punktów.

Najbardziej dyskusyjne, wydaje mi się, są dwa pytania: 1) Czy zaliczać do ostatecznej punktacji wyniki tylko 5 najlepszych potomków lub reprezentantów, czy też wyniki wszystkich? 2) Czy w rankingu mogą brać udział tylko polskie reproduktory i polskie hodowle, czy też wszystkie?

Jeszcze raz podkreślam, że kategorie „REPRODUKTOR” i „HODOWLA” są na razie tylko propozycjami i to, czy będą wprowadzone i na jakich warunkach, zależy w dużej mierze od Państwa.

Jolanta Wajdzik

EGZAMINY IPO.II i IPO.III

ĆWICZENIA I PUNKTACJA

W związku z dużym zainteresowaniem regulaminem IPO.I, publikowanym w poprzednim numerze naszego biuletynu, podajemy – na życzenie Czytelników – jakie ćwiczenia wchodziły w skład egzaminów IPO.II i IPO.III oraz ile punktów można za nie zdobyć.

EGZAMIN IPO.II

A. PRACA WĘCHOWA

1. Ślad obcy (długość: 600 kroków, czas: 30 minut) **100**

B. OGÓLNE POSŁUSZEŃSTWO

1. Chodzenie przy nodze na smyczy 10
2. Chodzenie przy nodze bez smyczy 15
3. Siad w marszu 5
4. Waruj w marszu z przywołaniem 10
5. Aportowanie z ziemi 10
6. Aportowanie przez przeszkodę wysokości 1 m 15
7. Aportowanie przez przeszkodę wysokości 1,6 m 15
8. Wysyłanie naprzód z warowaniem 10
9. Warowanie przy odwracaniu uwagi 10

Razem w konkurencji B 100

C. ĆWICZENIA OBROŃCZE

1. Przeszukiwanie terenu za pozorantem 5
2. Wykrycie i oszczekiwanie 10 (5 + 5)
3. Próba ucieczki pozoranta 20
4. Obrona psa przy pilnowaniu 20
5. Odprowadzanie z tyłu 5
6. Atak na psa z odprowadzania z tyłu 20
7. Atak na psa z ruchu – próba odwagi 20

Razem w konkurencji C 100

Ogółem punktów w konkurencjach A, B i C 300

Do zaliczenia egzaminu należy uzyskać w grupie ćwiczeń A, B i C co najmniej po 70 pkt.

EGZAMIN IPO.III

A. PRACA WĘCHOWA

1. Ślad obcy (długość: 800 kroków, czas: 60 minut) **100**

B. OGÓLNE POSŁUSZEŃSTWO

1. Chodzenie przy nodze bez smyczy 10
2. Siad w marszu 5
3. Waruj w biegu z przywołaniem 10
4. Stój w marszu 5
5. Stój w biegu 10
6. Aportowanie z ziemi 10
7. Aportowanie przez przeszkodę wysokości 1 m 15
8. Aportowanie przez przeszkodę wysokości 1,8 m 15
9. Wysyłanie naprzód z warowaniem 10
10. Warowanie przy odwracaniu uwagi 10

Razem w konkurencji B 100

C. ĆWICZENIA OBROŃCZE

1. Przeszukiwanie terenu za pozorantem 10
2. Wykrycie i oszczekiwanie 10 (5 + 5)
3. Próba ucieczki pozoranta 15
4. Obrona psa przy pilnowaniu 15
5. Odprowadzanie z tyłu 5
6. Atak na psa z odprowadzania z tyłu 15
7. Atak na psa z ruchu – próba odwagi 15
8. Obrona psa przy pilnowaniu 15

Razem w konkurencji C 100

Ogółem punktów w konkurencjach A, B i C 300

Do zaliczenia egzaminu należy uzyskać w grupie ćwiczeń A, B i C co najmniej po 70 pkt.

Pełny tekst regulaminów (podobnie jak w przypadku IPO.I) wydrukujemy, jeśli Czytelnicy wyrażą takie życzenie. Na razie – ze względu na oszczędność miejsca – ograniczamy się do podania wersji skróconej.



Związek Kynologiczny w Polsce
Oddział w Gdańsku
81-827 Sopot, ul. Sikorskiego 6, tel/fax (0-58) 51-33-69

L.dz. 64/X/97

Sopot, dnia 19.02.1997

Związek Kynologiczny w Polsce
Oddział w Bytomiu
Pan Eryk Nowak

Zarząd Oddziału Związku Kynologicznego Oddział w Gdańsku uprzejmie prosi o umieszczenie w numerze biuletynu owczarka niemieckiego orzeczenia Głównego Sądu Koleżeńskiego dotyczącego członka naszego Oddziału pana Henryka Misztala.

*

**ORZECZENIE
GŁÓWNEGO SĄDU KOLEŻEŃSKIEGO
ZWIĄZKU KYNOLÓGICZNEGO W POLSCE**

Główny Sąd Koleżeński w składzie:

Krystyna Łukasiewicz – przewodnicząca,
Maciej Lipiec – członek sprawozdawca,
Mieczysław Gątkowski – członek

po rozpoznaniu w dniu 7 grudnia 1996 r. w Warszawie:

- 1) odwołania Henryka Misztala od uchwały Zarządu Związku Kynologicznego Oddział w Gdańsku z dnia 29 stycznia 1988 r., mocą której wykluczony został ze Związku Kynologicznego,
- 2) odwołania Henryka Misztala od orzeczenia Oddziałowego Sądu Koleżeńskiego w Gdańsku z dnia 16 kwietnia 1993 zawieszającego go w prawach członka Związku na okres 1,5 roku
na podstawie § 36 Statutu Związku i § 54 i 57 Regulaminu Sądów Koleżeńskich postanowił:
 - 1) uchylić uchwałę Zarządu Oddziału Związku Kynologicznego w Gdańsku z dnia 29 stycznia 1988 r. i w tym zakresie umorzyć postępowanie,
 - 2) umorzyć postępowanie w sprawie opisanej wyżej w pkt 2 wobec braku dostatecznych dowodów winy uzasadniających orzeczenie kary,
 - 3) zobowiązać Zarząd Oddziału w Gdańsku do opublikowania sentencji niniejszego orzeczenia w biuletynie Owczarek Niemiecki.

Orzeczenie niniejsze jest ostateczne w toku instancji i nie przysługuje od niego odwołanie.

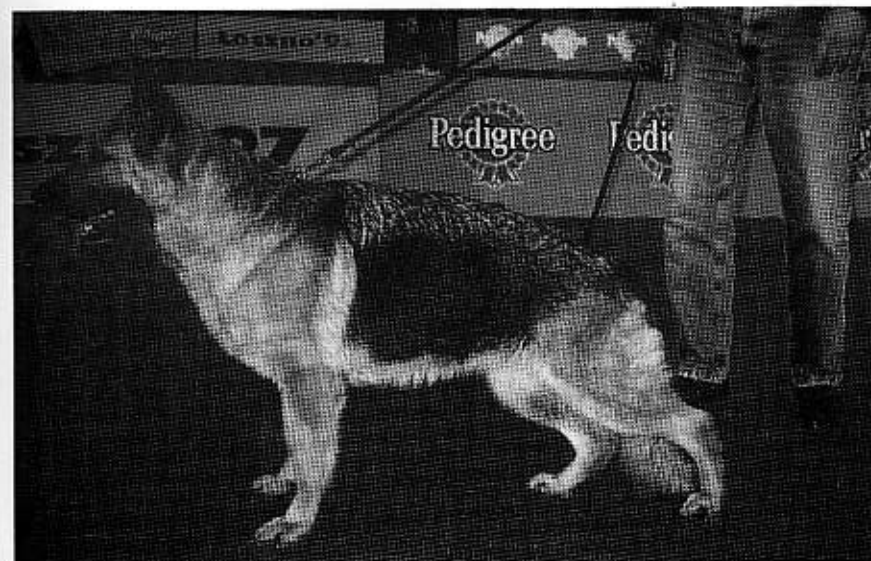


WYNIKI WYSTAW

● LESZNO, 16.02.1997 – wystawa championów

Psy. Sędzia: Eryk Nowak. Konk. 3

- 1 D, Zwycięzca – K-9 Wan-Hen (YECK v. Breitfeld, INA z Rodziny Bo-Gro), wł.: Tomasz Andrecki
- 2 D – KIM Mis-Maz (ZBÓJ Acer Aureum, FINA Mis-Maz), wł.: Artur Jackie-wicz
- 3 D – ALLACH z Kamiennej Twierdzy (KAS v. d. Herderskring, ELFI v. Holla-ger Land), wł.: Aneta Stanek



SABATINI v. Burg Bismarck, Zwyc. Wystawy, Rasy i Grupy FCI.
Fot.: Jolanta Wajdzik

Suki. Sędzia: Eryk Nowak. Konk. 3

- 1 D, Zwycięzca, Zwycięzca Rasy, Zwycięzca Grupy I FCI, CWC – SABATINI v. Burg Bismarck (ATLAS v. Bad-Boll, FLORENCE v. Burg Bismarck), wł.: Marek Dziuba
2 D – AFRA Linabero (LAZO z Beroliny, ORNA z Beroliny), wł.: Jan Szmaja
3 D – SUZI Mis-Maz (XOREX v. Bad-Boll, JAXA Mis-Maz), wł.: Marek Świątek

● KATOWICE, 14-16.03.1997

Psy - Klasa młodzików. Sędzia: Andreas Rudolph. Konk. 1

- 1 Bd – BRUNO Caaba (ALEXIS v. Tauberbrunnen, JEANE Vorova Propust), wł. Paulina Marsalkova

Psy - Klasa młodzieży. Sędzia: Andreas Rudolph. Konk. 3

- 1 Bd – RANK z Gentu (ROCCO v. Schloß Runding, KIMBA Avax), wł.: A. Jesenski
2 Bd – FABIO v. Schacker (KARLY v. Arminius, VENUS v. Arminius), wł.: Krzysztof Dobrzański
3 db – IRYS Kolonowskie Leśniczówka (KAS v. d. Herderskring, PIA a. d. Stufe), wł.: Edward Piotrowski

Psy - Klasa juniorów. Sędzia: Andreas Rudolph. Konk. 4

- 1 Bd – NATAN z Imielina (KAS v. d. Herderskring, VINA v. Kronensee), wł.: Bożena Napierska
2 Bd – JAR z Umultowa (PASCHA v. Wolfsburger Schloß, ZITA Jaskier z Rexovy Ohardy), wł.: Jacek Kalinowski
3 db – FRED z Warzywnika (DAGO z Bolenia, MAJA Andrus Zwierzyniecki), wł.: Barbara Augustynowicz
4 dst – BRUTUS z Lubuskiego Rancza (CIR z Breziny, DESI od Tomka), wł.: Mariusz Siwulec

Psy - Klasa otwarta. Sędzia: Andreas Rudolph. Konk. 2

- 1 D – IGOR v. d. Hainebucke (FLICK v. Arlett, BONNI v. Platoon), wł.: Zbigniew Grzesiak
2 D – CASTOR Linabero (TOLPAN v. Noort, AFRA Linabero), wł.: Ryszard Marczak

Psy - Klasa użytkowa. Sędzia: Andreas Rudolph. Konk. 5

- 1 D, CWC, Res-CACIB – JOKKER z Gentu (FANDO z Gentu, CINDY z Gentu), wł.: Kazimierz Rakoniewski
2 D – LESKO v. Kaibach (KIMON v. Dan Alhedy's Hoeve, GILLA v. Kaibach), wł.: Ivana Fuchsova

- 3 D – PANTHER Kojack (ULK v. Arlett, MONA v. Noriswand), wł.: Zbigniew Szcześniak
4 D – LANZO Nory Spis (ESTO v. Batu, JUNE Kimberlit), wł.: Filip Tibor

Psy - Klasa championów. Sędzia: Andreas Rudolph. Konk. 1

- 1 D, Zwyc. Wystawy, CWC, CACIB – KIM Mis-Maz (ZBÓJ Acer Aureum, FONA Mis-Maz), wł.: Artur Jackiewicz

Suki - Klasa młodzików. Sędzia: Rolf Köstler. Konk. 1

- 1 Bd – VIKTORIA Wan-Hen (LEX Woj-Bas, BIRA Wan-Hen), wł.: Katarzyna Czarnecka-Matysiak

Suki - Klasa młodzieży. Sędzia: Rolf Köstler. Konk. 16

- 1 Bd – SABATINI Abakus (IRK z Lipie, SABATINI v. Burg Bismarck), wł.: Marek Dziuba
2 Bd – JESIKA z Targevu (NECKO v. Haus Beck, HENNY z Larenu), wł.: Jirina Zourkova
3 Bd – TAMI Abakus (LASER v. Platoon, SIEGLINDE v. Tronje), wł.: Hieronim Guberow
4 Bd – GERDA GRYZELDA Anarchia Box (PASCHA v. Wolfsburger Schloß, ETNA z Kobylej Góry), wł.: Luiza Nilsson, Mariusz Caronia

Suki - Klasa juniorów. Sędzia: Rolf Köstler. Konk. 19

- 1 D – XARA Mis-Maz (DIEGO ze Spręcowa, JAXA Mis-Maz), wł.: Waldemar Federak
2 D – FANTA Anarchia Box (TOLPAN v. Noort, BIRMA CANDY Anarchia Box), wł.: Luiza Nilsson, Mariusz Caronia
3 Bd – ARIKA Konstar (DIEGO ze Spręcowa, WISA Satysfakcja), wł.: Andrzej Winek
4 Bd – KARLA Kamirel (KIMON v. Grafschaft Mark, BRENDA Abakus), wł.: Andrzej Woda

Suki - Klasa otwarta. Sędzia: Andreas Rudolph. Konk. 13

- 1 D, Zwyc. Wystawy, Zwyc. Rasy, CWC, CACIB – SUZI Mis-Maz (XOREX v. Bad-Boll, JAXA Mis-Maz), wł.: Marek Świątek
2 D – DRENA z Tuszyńskiego Lasu (TOLPAN v. Noort, SUMA z Tuszyńskiego Lasu), wł.: Eugeniusz Tosik
3 D – JANDA Ingemar (VICO v. Hulze Hintdonk, LUNA z Beroliny), wł.: Maria Szostek
4 D – ASTRA z Kojca Ry-Li-Ma-Ja (ZBÓJ Acer Aureum, FINA z Kojca Championów), wł.: Ryszard Kłaskała

Suki - Klasa użytkowa. Sędzia: Andreas Rudolph. Konk. 1

- 1 D – BRITTA De-Marko (WICKO v. Felsenwehr, UNCJA Satysfakcja), wł.: Marek Dmochowski