

INFORMACJE KLUBU RASY

OWCZAREK NIEMIECKI

ISSN 1428-0558

KWARTALNIK

2/97

- **Walny Zjazd Delegatów**
Nowe władze naczelne
Związku
- **Przepuklina**
- **URAN**
v. Wildsteiger Land





INFORMACJE KLUBU RASY OWCZAREK NIEMIECKI

NR 2/97

SPIS TREŚCI

Nowak Eryk: Walny Zjazd Delegatów. Nowe władze Związku	2
Siembieda Jan: Przepukliny spotykane u psów	5
Czeraniakowski Marek: URAN von Wildsteiger Land	11
Czeraniakowski Marek: Specyfika wystaw klubowych	17
Maciejewska Joanna: Posłuszeństwo i hierarchia u młodego psa	20
Polsko-niemieckie akcenty w hodowli „Abakus”	26
Ciekawsze dane hodowlane z Niemiec (1.01.1997-8.04.1997)	31
XVI Klubowa Wystawa Owczarków Niemieckich, Bydgoszcz '97	33
Wyniki wystaw:	36
– Warszawa, 1-2.03.1997	36
– Opole, 19-20.03.1997 - międzynarodowa	38
– Łódź, 4.05.1997 - międzynarodowa	44
– Kielce, 11.05.1997	47
– Kalisz, 11.05.1997	48
– Bydgoszcz, 18.05.1997	53
– Leszno, 25.05.1997	55

BOSSCH

Heimtierernahrung

NA OKŁADCE:

CASTOR Linabero
Fot.: Jolanta Waładzik

„INFORMACJE KLUBU RASY OWCZAREK NIEMIECKI”. Kwartalnik.

Komitet Redakcyjny: Marek Czeraniakowski (red.nacz.), Eryk Nowak, Piotr Siłwka, Jolanta Waładzik

Adres Redakcji: Klub Rasy Owczarek Niemiecki, Związek Kynologiczny w Polsce, Oddział w Bytomiu, ul. Oświęcimska 7, 41-902 Bytom.

Konto bankowe: Bank Zachodni z siedzibą we Wrocławiu, I O/Bytom, nr 11201216-1225-132-3000

Wydawca: Związek Kynologiczny w Polsce, Zarząd Główny, ul. Nowy Świat 35, 00-029 Warszawa

Nadesłanych materiałów nie zwracamy.

Redakcja zastrzega sobie prawo wprowadzania poprawek i skróć. Za treść ogłoszeń i reklam nie odpowiadamy.

Eryk Nowak
Bytom

WALNY ZJAZD DELEGATÓW NOWE WŁADZE NACZELNE ZWIĄZKU

W dniach 26-27 kwietnia 1997 odbył się we Wrocławiu Walny Zjazd Delegatów Związku Kynologicznego w Polsce. Zgodnie ze Statutem, Walny Zjazd organizowany jest co cztery lata i jego głównymi zadaniami są:

– przedstawienie pracy Zarządu Głównego i poszczególnych jego Komisji w ciągu minioniej kadencji,

– opracowanie planu pracy na następną cztery lata,

– wprowadzenie ewentualnych zmian do Statutu,

– wybór nowych władz naczelnych Związku,

– nadanie członkostwa honorowego wybitnie zasłużonym działaczom.

Zmiany, jakie zostały zatwierdzone na tegorocznym Zjeździe, są nie-
wielkie zarówno w postanowieniach statutowych, jak i w składzie władz
naczelnych.

Na początek przedstawię skład nowych władz Związku już z uwzględ-
nieniem przydzielonych funkcji, czyli z uwzględnieniem wyników później-
szych zebrań konstytuujących. I tak:

ZARZĄD GŁÓWNY

Prezydium:

- przewodniczący
- z-ca przewodn. ds. organiz.
- z-ca przewodn. ds. hodowli
- sekretarz
- skarbnik
- członek
- członekowie

- Andrzej Mania
- Eryk Nowak
- Barbara Larska
- Marek Trębala
- Zofia Chojnacka
- Jan Gajewski
- Stanisław Abłamowicz
- Anna Bogucka
- Wiesław Boryczko
- Barbara Czaślawska
- Stanisław Firlik
- Henryk Fontara

– Krzysztof Hanke

– Elżbieta Junikiewicz

– Andrzej Kazmierski

– Piotr Król

– Iwona Magdziarska

– Magdalena Musiał

– Janusz Opara

– Zbigniew Ostrowski

– Elżbieta Sobieszczkańska

– Andrzej Surmacz

– Joanna Szczepańska-Korpelta

– Piotr Śliwka

– Dorota Witkowska

– Janusz Betting

– Marek Grabkowski

– Zbigniew Milewski

– Leszek Siejkowski

– Kazimierz Ściesiński

GLÓWNA KOMISJA REWIZYJNA

Przewodniczący:

Z-ca przewodniczącego:

Sekretarz:

Członkowie:

- Marek Lewandowski
- Grażyna Pindera
- Andrzej Stępiński
- Ewa Bukład
- Stanisław Czerner
- Zbigniew Grzesiak
- Teresa Mroczkowska
- Andrzej Pławiński
- Jerzy Prywiński
- Ewa Szelięga-Szeremeta

Zastępcy członków:

GLÓWNY SĄD KOLEŻEŃSKI

Przewodniczący:

Z-cy przewodniczącego:

Sekretarz:

Członkowie:

- Krystyna Łukasiewicz
- Tomasz Borkowski
- Maciej Lipiec
- Teresa Rupuniewska
- Tadeusz Chwalny
- Marek Czerwikowski
- Halina Dmowska
- Mieczysław Gątkowski

Zastępcy członków:

- Andrzej Jaworski
- Henryk Jurek
- Ewa Pyrchala
- Dorota Jakubowska
- Barbara Wójcik
- Maciej Wytyk

Członkostwo honorowe w Związku Kynologicznym w Polsce przyznano jedynie kol. Erwinowi Dembiniokowi, zasłużonemu działaczowi, sędziemu kynologicznemu, hodowcy i przewodniczącemu Klubu Wyżła.

Ze zmian w Statucie ważnych dla naszego Klubu wymienić należy zatwierdzenie decyzji o wybieralności władz Klubów (a nie nominacji przez Zarząd Główny, jak to było dotychczas) oraz – co ważniejsze – o dobrowolnej deklaracji przynależności do Klubu. Do tej pory członkiem Klubu stawał się automatycznie każdy właściciel psa danej rasy w momencie wstępowania do Związku i rejestrowania psa. Obecnie podczas wpisu do Związku osoba taka będzie musiała zadeklarować wolę przynależności do Klubu danej rasy i wnieść związane z tym oddzielne opłaty, przeznaczone w całości do dyspozycji Klubu.

Przepisy wykonawcze zostaną opracowane przez Zarząd Główny w późniejszym terminie. Nowy Statut będzie obowiązywał dopiero od momentu, w którym zostanie zarejestrowany w Sądzie Wojewódzkim w Warszawie.

Korzystając z okazji, że poruszam sprawę personalną, z przyjemnością informuję Państwa, że w pienwszych miesiącach tego roku przybyło nam troje nowych sędziów o specjalności „owczarek niemiecki”: Iwona Magdziarska, Marek Czerniakowski i Waldemar Kosmański. Serdecznie życzę im wielu satysfakcji z pracy na ringach, a wystawcom i hodowcom zadowolenia z ich werdyktów.

Przewodniczący Zarządu Klubu
Rasy Owczarek Niemiecki
Eryk Nowak

Dr wet. Jan Siembieda
Akademia Rolnicza we Wrocławiu

PRZEPUKLINY SPOTYKANE U PSÓW

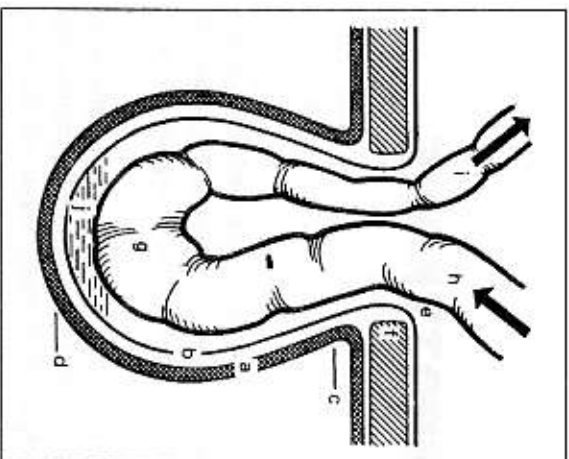
Nazwa przepukliny pochodzi przypuszczalnie od greckiego słowa epwoś (przerwanie) i oznacza przemieszczenie się treści przez naturalny albo patologiczny otwór ciała z jamy brzusznej pod skórę lub do jamy opłucnowej.

Przepukliny różnicuje się w zależności od ich treści, położenia wrót przepukliny i stosunku treści do tych wrót. I tak np. treścią przepukliny mogą być jelita, sieć, tłuszcz, żołądek, pęcherz moczowy, u suk ciężarna macica. Uwzględniając położenie wrót przepuklinowych różniamy przepukliny:

- pępkową,
- ↳ pachwinową,
- kroczoową,
- brzuszna,
- przeponową.

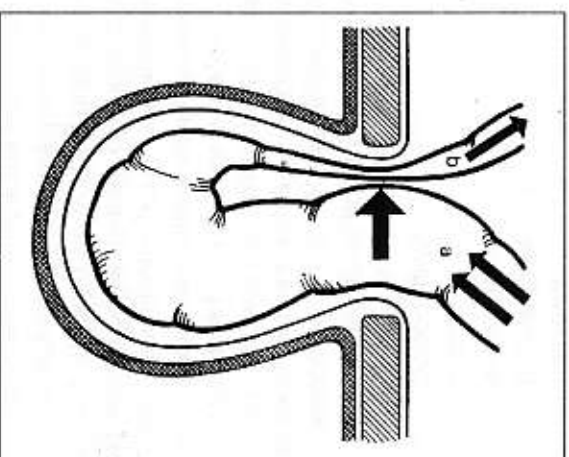
Cztery pierwsze rodzaje przepuklin nazywamy przepuklinami zewnętrznymi, widocznymi przez każdego hodowcę w postaci deformacji (guza) umieszczonej w okolicy ciała w zależności od rodzaju przepukliny. Ostatnia (przepuklina przeponowa), zwana wewnętrzną, nie daje żadnej deformacji i hodowcy nie mogą jej rozpoznać. Nawet wstępne badanie kliniczne wykonane przez lekarza weterynarii nie daje pełnego rozpoznania. Dopiero wykonanie zdjęcia rentgenowskiego, często z użyciem doustnym środka cieniującego, pozwala na postawienie wiarygodnej diagnozy. Obecnie weszła nowa metoda diagnostyczna (ultrasonografia), którą również w tym przypadku się wykorzystuje. Pozwała ona często na określenie, jakie narządy jamy brzusznej dostają się do klatki piersiowej.

Najczęściej spotykaną przepukliną u szczeniąt, powszechnie znaną hodowcom, jest przepuklina pępkowa.



Fot. 1. Schematyczne przedstawienie przepukliny:

- a - worek zewnętrzny
- b - worek wewnętrzny
- c - szyjka
- d - dno
- e - wrota
- f - pierścień
- g - treść
- h - pętla doprowadzająca jelita
- i - pętla odprowadzająca jelita
- j - dym



Fot. 2. Mechanizm uwięźnięcia przepukliny:

- a - większe wypełnienie pętl doprowadzającej
- b - ucisk pętl odprowadzającej

1. Przepuklina pępkowa

Jest to wada wrodzona, charakteryzująca się obecnością różnej wielkości okrągłego uwypuklenia przy pępku. Małe przepukliny pępkowe zawierają w worku przepuklinowym utworzonym ze skóry i otrzewnej ściennej kawałek sieci i trochę tkanki tłuszczowej. W dużych przepuklinach zawartość stanowią jelita.

Przepukliny pępkowe są zwykle odprowadzalne, tzn. że przy próbach wymasowania zawartości worka do jamy brzusznej przepuklina na chwilę niknie. Wtedy to można namacać okrągły lub owalny otwór przepukliny. Po nieudanych próbach leczenia zawartość przepukliny może być zrośnięta ze ścianą worka i wówczas odprowadzenie jej do jamy brzusznej staje się niemożliwe. Wyjątkowo może dojść do uwięźnięcia zawartości w worku przepuklinowym i powstania objawów ostrego bólu brzucha, a następnie nawet zapalenia otrzewnej.

Najczęściej przepuklina pępkowa nie daje żadnych objawów chorobowych, z wyjątkiem niepokojącego właściciela worka. Worek powiększa swoją objętość w miarę wzrostu zwierzęcia lub, jeśli zawiera tylko tkankę tłuszczową, sieci, pozostaje niezmienny, pierścień zaś przepuklinowy - zwęża się.

Nieoperacyjne leczenie przepuklin pępkowych, polegające na odprowadzeniu zawartości i utrzymaniu ich w jamie brzusznej przez uciśnięcie opatrunkiem otworu lub zaciśnięcie worka Klamrą, nie daje na ogół pożądanego, korzystnego wyniku. Także nieskuteczne okazuje się obstrzykiwanie pierścienia przepuklinowego środkami drażniącymi. Pozostają zrosły utrudniające późniejszą interwencję chirurgiczną. Osobście zalecałbym operacyjne leczenie przepuklin pępkowych jako najskuteczniejszą metodę zarówno u szczeniąt, jak i u osobników dorosłych. U szczeniąt już po ukończeniu 3 miesiąca można zgłosić się do lekarza weterynarii w celu wykonania zabiegu operacyjnego. O sposobach wykonywania zabiegu powinien zdecydować lekarz, gdyż on wybierze metodę w zależności od wielkości wrót przepuklinowych, ich kształtu i zawartości.

Niezależnie od zastosowanej metody dla właściciela zwierzęcia ważne jest, aby doszło do zniknięcia okrągłego uwypuklenia przy pępku.

2. Przepuklina pachwinowa

Występuje najczęściej u dorosłych suk w wyniku urazów. Wyjątkowo spotyka się ją u psów samców jako przepuklinę mosznową. Przepu-



Fot. 3. Przepuklina pachwinowa

klina pachwinowa, jeśli jest wrodzona, stanowi skutek nieprawidłowej szerokości pierścienia ostonki pachwinowej.

Przepuklina nabyta może powstać jako następstwo silnego wzrostu ciśnienia śródbrzusznego przy naciąganiu, w trakcie aktu krycia, przy skakanii, poślizgnięciu itp. Wrodzonymi przepuklinami są z reguły przepukliny mosznowe, a nabytymi najczęściej pachwinowe.

Mechanizm powstawania tej przepukliny u suki związany jest z ciążą i bólami porodowymi. W tym czasie więzadło obłe macicy rozciąga się, a kanał pachwinowy ulega poszerzeniu. Ślad tego typu przepukliny stwierdza się prawie wyłącznie u suk, które przeszły ciążę i poród. Treścią przepukliny bywa: jelito, sieć, pęcherz moczowy, jak również poszerzona ciążą albo ropą macica. Właściciel zwierzęcia zauważa wtedy duże uwypuklenie w pachwinie.

Rokowanie jest korzystne, gdyż więźnięcia są względnie rzadkie. Najlepszym leczeniem jest zabieg chirurgiczny.

3. Przepuklina kroczowa

Przy przepuklinie kroczowej następuje rozdarcie przepony miednicy, tzn. przerwanie mięśnia ogonowego przyśrodkowego. Mięsień ten jest u psów stosunkowo słabo wykształcony i pokryty od swej przyśrodkowej strony cienką powięzią miedniczną, tkanką tłuszczową i otrzewną. U suk przepuklina nie występuje widocznie dlatego, że mięsień ogonowy przyśrodkowy jest tu grubszy i szerszy, a jama krocza kończy się bardziej dogłębnie w miednicy przed panewką.

W wyniku rozdarcia mięśnia ogonowego przyśrodkowego wytwarza się po jednej lub po obu stronach odbytu worek przepukliny w postaci mniejszego lub większego kulistego uwypuklenia, które daje się najczęściej odprowadzić przy wysoko podniesionych kończynach tylnych. Treść przepukliny zależy od miejsca nadawania mięśnia, i tak, jeśli przerwanie jest w przedniej części, to wypada tylko tkanka tłuszczowa, gdy w środkowej, to rozdarciu ulega także otrzewna i wypaść mogą: pęcherz moczowy, gruczoł krokowy i jelito. Przy doogonowym rozwarciu mięśnia wytwarza się wyizolowane rozszerzenie prostnicy.

W rozpoznaniu różnicowym należy odróżnić przepuklinę od uchyłka jelita prostego.

Rokowanie przedstawia się korzystnie, gdyż przepuklina ta pozwala się usunąć drogą zabiegu chirurgicznego. Natychmiastowa operacja jest konieczna, gdy zachodzi nieodprowadzalny łyżogięcie pęcherza moczowego. Zabieg ten powinien być połączony z kastracją samca, gdyż uważa się, że u starszych psów zakłócenia hormonalne mają wpływ na wiotczenie tkanek w miednicy.

4. Przepuklina brzuszna

Przepuklina ta powstaje na skutek całkowitego przerwania powłok brzusznych jako wynik urazu mechanicznego. Umiejscawia się zwykle w bocznych częściach brzucha, a także między ostaniami żebrami. W świszłych przypadkach otwór przepuklinowy ma postać szpary, w starszych staje się bardziej okrągły o gładkich, zgrubiałych brzegach. Nierzadko występuje jednocześnie kilka otworów przepuklinowych.

Worek przepuklinowy tworzy skóra i mięsień skóry. Rzadko występuje wewnętrzny worek przepukliny, gdyż otrzewna zwykle ulega przerwaniu. Treścią przepukliny mogą być: jelita, wątroba, pęcherz moczowy i macica.

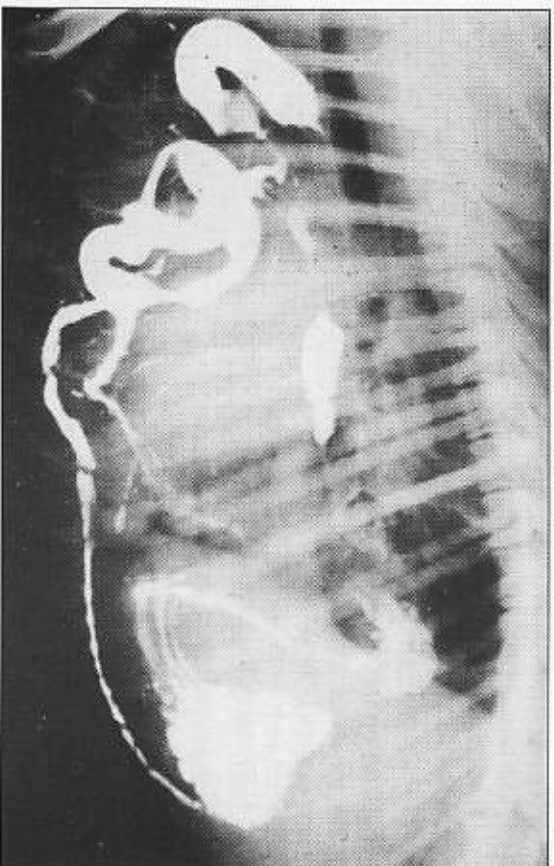
Intervencja chirurgiczna wskazana jest zawsze przy zaciśnięciu trzewi przez pierścień przepuklinowy, co zdarza się przede wszystkim w przepuklinach świszłych. W innych przypadkach, gdy zawartość przepukliny jest odprowadzalna, należy do operacji wybrać moment, gdy ustąpiły objawy zapalenia w postaci miejscowego obrzęku powłok i silnej bolesności, lub podjąć operację, zanim nastąpił odczyn zapalny, czyli w ciągu kilku godzin po wypadku.

5. Przepuklina przeponowa

Przepuklina ta jest bardzo rzadkim następstwem urazu mechanicznego, najczęściej przebiegająca przez samochód. U młodych zwierząt może



Fot. 4. Przepuklina brzuszna.



Fot. 5. Przepuklina przeponowa

być wadą wrodzoną. Wskutek pęknięcia przepony trzewia z jamy brzusznej (wątroba, żołądek, śledziona, jelita) dostają się do klatki piersiowej.

Nasilenie objawów jest proporcjonalne do wielkości worka przepuklinowego. Najbardziej charakterystyczny jest brzuszny typ oddychania, powiększenie objętości klatki piersiowej i zapadnięcie się brzucha. Dusznność zmniejsza się, gdy zwierzę przyjmuje pozycję siedzącą. Zwierzę niechętnie schodzi w dół po schodach, po wysiłkach następuje niedotlenienie i często kaszel, wymioty i ogólne złe samopoczucie. Wyżej wymienione objawy mogą wystąpić również przy innych schorzeniach klatki piersiowej i przedniego odcinka przewodu pokarmowego. Jak już na wstępie wspomniałem, osłatecznym i pewnym rozpoznaniem przepukliny przeponowej jest badanie radiologiczne i ultrasonograficzne pozwalające ukazać przebieganie ciągłości przepony i zawartość narządów mięsaszowych w klatce piersiowej.

Przeponkinę przeponową udaje się usunąć operacyjnie, wymaga to już doświadczonego i odpowiednio wyposażonego w sprzęt medyczny zespołu chirurgicznego.

Jan Siembieda

(Pismienictwo i fotografie dostępne u Autora)

Marek Czerniakowski
Warszawa

URAN VON WILDSTEIGER LAND PIES - LEGENDA

Są w historii każdej rasy psy, które stanowią „punkty zwrotne” w hodowli. Wśród owczarków niemieckich takimi psami są niewątpliwie: zwycięzca z 1925 roku – KLODO v. Boxberg, a w czasach powojennych – ROLF v. Osnabrücker Land i URAN v. Wildsteiger Land. O tym ostatnim kilka słów.

W pięknej alpejskiej okolicy, w małej miejscowości Wildsteig urodził się w roku 1981 miot, który z pewnością można ocenić jako jeden z najlepszych w całej historii rasy. Był to miot U-Wildsteiger Land. Hodowca, właściciel tartaku, pan Martin Göbl, zawsze miał niebawłego „nosa” do kojarzeń. Przypuszczam, że podstawy genetyki nigdy nie były jego mocną stroną, a mimo to jego hodowla od wielu lat utrzymuje się w ścisłej czołówce hodowli światowych.

Hodowia „von Willsteiger Land” wypłynęła na szerokie wody poprzez miot P-Wildsteiger Land (NICK v. d. Wienerau i FINA v. Badsee). To właśnie z tego miotu dwie siostry: PERLE (zwycięzcy z 1982 roku) i – a właściwie przede wszystkim – PALME, rozstawiły hodowlę na cały świat.



PALME
v. Wildsteiger Land

PALME v. Wildsteiger Land, najbardziej licząca się w hodowli suka lat osiemdziesiątych, jest matką naszego dzisiejszego bohatera – **URANA**. Jeżeli tworzone byłyby żeńskie linie hodowlane i wyodrębniano by tzw. suki filarowe, **PALME** niewątpliwie zajmowałaby główne miejsce. Kryta wieloma reproduktorami w każdym miocie dała osobniki wyróżniające się później w hodowli: Warto przypomnieć, z jakimi psami pan Göbl kojarzył **PALME** i jakie wybitne psy i suki uzyskał z tych kojarzeń. I tak:

- **XAVER** v. Arminius; miot Q-Arminius, a w nim Zwycięzca Świata z lat 1986 i 1987 – **QUANDO** v. Arminius,
- **IRK** v. Arminius; miot W-Wildsteiger Land, a w nim: **WINNI** i **WUM**,
- **ZORRO** v. Haus Beck; miot Z-Wildsteiger Land, a w nim: **ZORA**, V-17 na Wystawie Światowej w 1989 roku,
- **EX** v. Schlumborn; miot M-Wildsteiger Land, a w nim: **MEC**,
- **INGO** v. Haus Vogele; miot T-Wildsteiger Land, a w nim: **TIGRISE**, matka **CIMA** v. Ecknachtal (po **CELLO** v. Römerau), oraz **TITO** – czolowy reproduktor Francji.
- **IRK** v. Arminius; miot U-Wildsteiger Land, a w nim właśnie **URAN** v. Wildsteiger Land.

W końcu lat osiemdziesiątych i na początku dziewięćdziesiątych bardzo chętnie kojarzono ze sobą przedstawicieli linii **URANA** i **QUANDA**. Wyhodowano w ten sposób bardzo dużo czolowych psów i wybitnych suk, ale nastąpiło takie „zagęszczenie krwi” **PALMY**, że Prezydent SV – pan Herman Martin – przestrzegał przed dalszymi tego typu kojarzeniami i zalecał bardzo ostrożnie inbredy na tę wybitną sukę.



IRK v. Arminius

IRK von Arminius, ojciec **URANA**, był synem **PIROLA** v. Arminius i **DUNJI** v. Weilachtal, był psem poprawnym anatomicznie. Na Wystawach Światowych zajmował wysokie pozycje, jednak nie w ścisłej czolówce. Oprócz sławnego miotu U-Wildsteiger Land dał jeszcze Zwycięzczynię z 1986 roku – **PISCHE** v. Bad-Boll (po suce **BIRKE** v. Filsperle). **PISCHA** była później dwukrotnie kryta **QUANDEM** v.

Arminius i z tego połączenia krwi dwóch Zwycięzców Świata uzyskano dwa mioty: **N-Bad-Boll** (**NATAN** V-14 i **NANDO** V-38) oraz **W-Bad-Boll** (**WICK** V-7). **PISCHA** skojarzona z **ODINEM** v. Tannemelse dała **CHIPSI** v. Bad-Boll – VA-2 z 1989 roku.

Znaną córką **IRKA** była również **JOGA** v. Filsperle – VA-5 w 1988. Tyle o rodzicach. Wróćmy jednak do naszego bohatera:

URAN v. Wildsteiger Land, SZ nr 1526684, nr tatuażu R-K 1950, ur. 12.03.1981, czarny z żółtymi znaczeniami, wyszkolenie: SchH3, FH, przeswietenienie: „a” normal. Ojciec: **IRK** v. Arminius, SZ nr 1437161, SchH3, IP3, matka: **PALME** v. Wildsteiger Land, SZ nr 1478659, SchH2. Inbredy: **QUANTO** v. d. Wienerau (4,5-5), **GITTA** v. Asterplatz - **LIANA** v. d. Wienerau (5-5). Rodzeństwo: **ULAN**; **ULLY** SchH1, SG; **UTZ**; **ULLA** SchH3, V; **ULME** SchH3, VA; **URSULA**; **UTE** SchH2, V.

Opis sędziego Hermana Martina:

Duży, średnio silny, typowy, pełen wyrazu, suchy i mocny, wysoki kłab, bardzo dobra linia grzbietu, z dobrą długością i ułożeniem zadu. Dobre kątownanie przednich i tylnych kończyn, dobre proporcje klatki piersiowej, prawidłowy front. Przodem i tyłem idzie prosto, pokazał bardzo płynne, przestżenne chody nisko nad terenem, z silnym posuwem i swobodnym wykrokiem w każdym tempie.

Na wystawach **URAN** zadebiutował w maju 1982 roku i od razu zwyciężył na wystawie landowej. W 1982 roku jego głównym konkurentem był **TELL** v. Großen Sand. Jako młody pies był wyżej oceniany niż **URAN**. Na Wystawie Światowej w 1983 roku **URAN** uzyskał ocenę VA-8, dalszą niż **TELL**. Coś jednak dosztygł w nim pan Herman Martin, gdyż już w następnym roku **URAN** zostaje Zwycięzcą i powtarza ten sukces w 1985 roku, pokonując przy tym naprawdę wybitnych przeciwników, choćby na przykład **ONEXA** v. Batu.

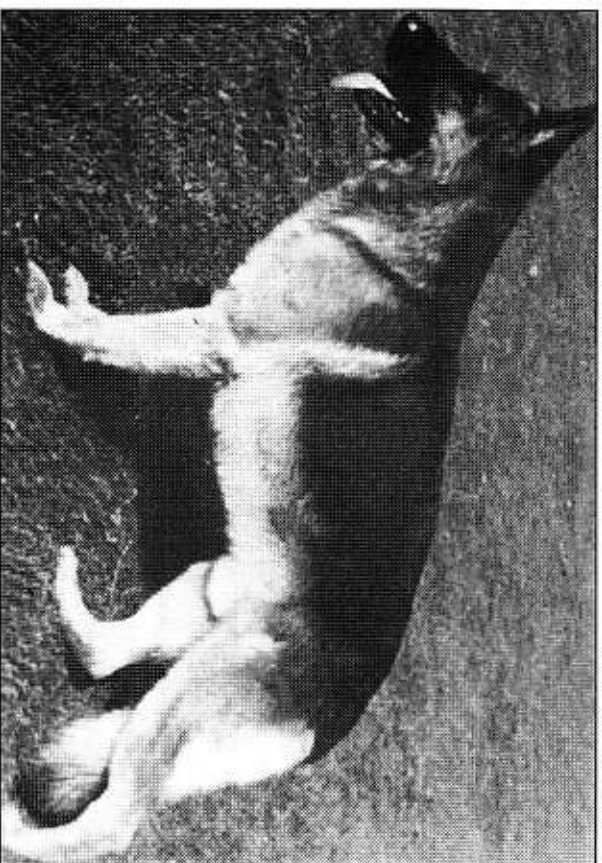
Jeszcze większe sukcesy odnosił **URAN** w konkurencjach „Reproduktor i jego potomstwo”. Tu niewątpliwie jest rekordzistą! Nie wiem, czy jest inny reproduktor, który 10 razy pokazałby swoje dzieci i za każdym razem uplasował się z nimi w pierwszej grupie.

Widziałem **URANA** i jego grupę dwukrotnie: w latach 1991 i 1992. Dla mnie było to niezapomniane przeżycie. Kiedy wywołano jego grupę i **URAN** wszedł na stadion, widownia powstała z miejsc! Dziesięcioletniego **URANA** prowadził ten sam handler, który wystawiał go podczas kariery wystawowej (sam też już nie najmłodszy). **URAN** zachowywał się jak stary aktor, który po dłuższej nieobecności znowu znalazł się na sce-

nie. Dato się zauważyć nagły przypływ energii u tego leciwego już psa. Wypreżył się, wysoko podniósł głowę, postawił uszy i ruszył. Widownia stojąc była oklaski przez cały czas jego pobytu na stadionie, a on prowadził swoją grupę dumnie i po królewsku. Tego nie da się zapomnieć. Dziś jeszcze na to wspomnienie cietki przechodzą mi po plecach!

W następnym roku to samo wydarzenie w Düsseldorfie. Tu już był w gorszej kondycji, lekko ułykał na tylnie kończyny, ale jeszcze wytrzymał pełne okrążenie w klusie. I znowu otrzymał niebawale owaację!

Czym charakteryzowały się grupy po Uranie? Przede wszystkim bardzo dobrym typem, podobieństwem do ojca, związaniem, dobrym kątowaniem i doskonałym ruchem.



URAN v. Wildsteiger Land

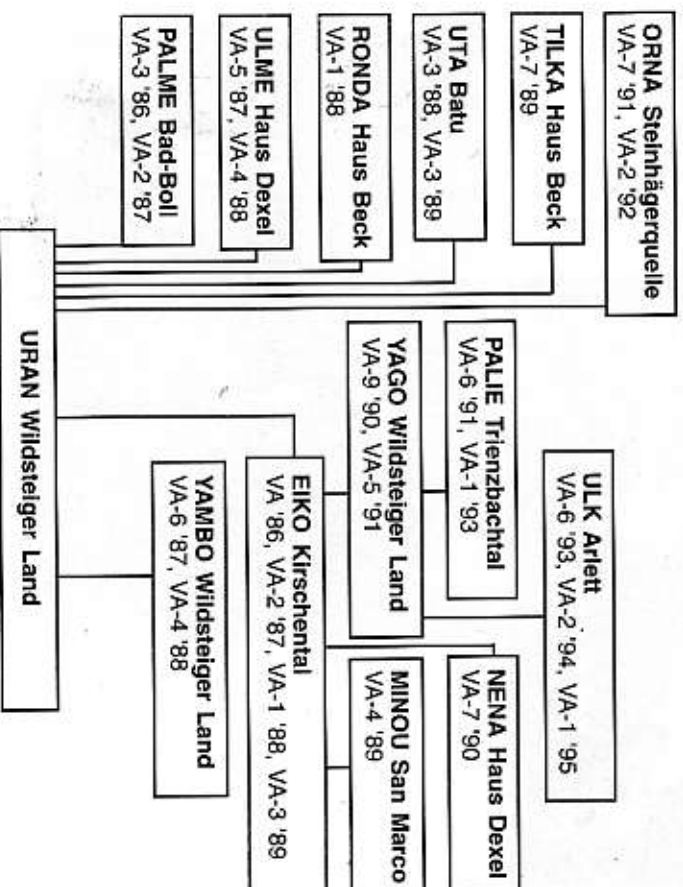
URAN był ojcem wielu doskonałych i znanych reproduktorów, które dalej przekazywały jego typ. Jego najlepszymi synami były psy: YAMBO v. Wildsteiger Land i przepiękny EIKO v. Kirschtal, zwycięzca z 1988 roku. EIKO mógł wygrać również rok później, ale sędzia Herman Martin jedyny raz ugiął się pod presją widowni (tak sam twierdził) i dał wygrać psu ISO v. Bergmannshof. EIKO jest ojcem YAGA v. Wildsteiger Land.

też wybitnego reproduktora, psa 2 x VA, ojca zwycięzcy z 1995 roku ULKA v. Arlett, który swoim wyglądem zupełnie przypomina URANA.

Druga polowa lat osiemdziesiątych to istny „wysyp” doskonałych dzieci po URANIE. Widać to było szczególnie na Wystawach Światowych. Grupa URANA w 1986 roku była tak liczna, że nie starczyło dla niej miejsca wokół płyty stadionu w Hamburgu! Nie było w Niemczech liczącego się hodowcy, który by nie krył URANEM, a trzeba dodać, że dostać się do tego psa nie było wcale łatwo. Limit kryć wtedy nie obowiązywał, ale URAN był już sprzedany do Japonii za niewiarygodną cenę 750.000 DM. Tam zimował, a na wiosnę przyjechał z powrotem do Niemiec (podobnie jak teraz VISUM v. Arminius).

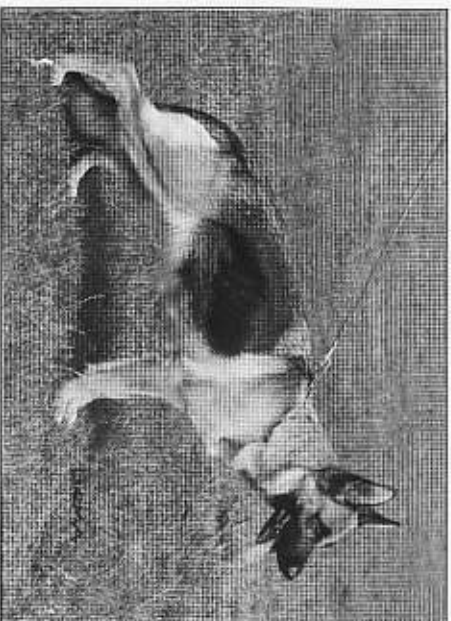
URAN został w pełni wykorzystany w hodowli. Krył dużo i długo.

Poniżej przedstawiam graficzny wykaz najważniejszych potomków URANA, psów i suk, które otrzymały najwyższe oceny VA.

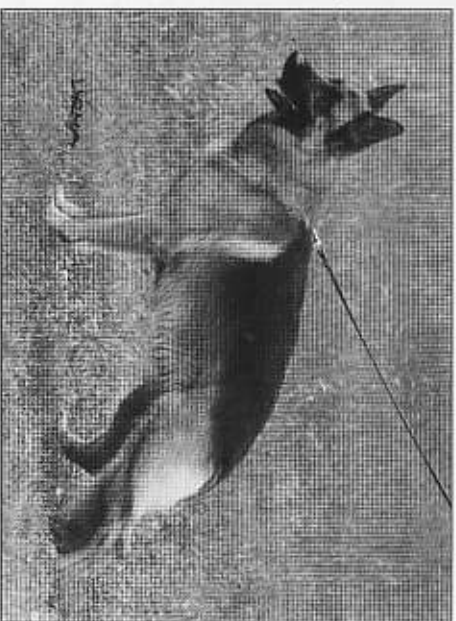


Najwybitniejsi potomkowie URANA v. Wildsteiger Land

Jakie jeszcze psy możemy zaliczyć do wielkiej „rodziny” URANA? Na pewno poprzez matki: JECK v. Noricum, KIMON v. Dan Alhedy's Hoeve, NICKOR v. Holledau, VISUM v. Arminius, LASSO v. Neuen Berg, GORBI v. Bad Boll, KARLY v. Arminius, VANTA v. d. Wienerau, MARIT v. Wildstelger Land, KELLY v. Arminius, LISSI v. Arminius, HANNO v. d. Wienerau, ERO v. Batu itd. W Polsce też mieliśmy i mamy synów URANA. Były to psy: RATZ a. d. schwarzen Zwinger, KARAT v. Farbenspiel, a obecnie PASCCHA v. Wolfsburger Schloß.



KELLY v. Arminius



KARLY v. Arminius

Marek Czerniakowski
(Fot.: SV-Zeitung, archiwum)

Marek Czerniakowski
Warszawa

SPECYFIKA WYSTAW KLUBOWYCH

O tym, że wystawa klubowa jest wystawą najwyższej rangi w danej rasie, wie każdy, nawet początkujący kynolog. Z założenia przewidziana jest ona jako przegląd „pogłowia” w tej rasie.

Nasz Klub niedawno, bo dopiero w 1993 roku, zdecydował się na coroczne wystawy klubowe. Wcześniej odbywały się one co dwa lata. W 1989 roku po raz pierwszy przeprowadzono testy psychiczne obowiązkowe w klasach użytkowych i fakultatywne w pozostałych dorosłych. Zwycięzcami tej historycznej wystawy zostali: NATAN v. Hülsbach i INGA z Wiślanego Portu.

A oto Zwycięzcy Klubu (psy) w poszczególnych latach począwszy właśnie od 1989 roku:

- | | |
|-----------------|----------------------------|
| – 1989 Katowice | – NATAN v. Hülsbach, |
| – 1991 Poznań | – CARO v. Holtkämper See, |
| – 1993 Łódź | – LERRY v. Wirmloh, |
| – 1994 Rybnik | – PIROL v. Kronensee, |
| – 1995 Bytom | – WICKO v. Felsenwehr, |
| – 1996 Warszawa | – ROCCO v. Schloß Runding. |

To zestawienie będzie stanowiło kanwę moich rozważań. Jak na dłoni widać, że zwycięzcami zostawały zawsze psy z hodowli niemieckich. Pierwszy z nich – NATAN v. Hülsbach został sprowadzony przez kol. Jana Zemkę już w podeszłym, jak na psa, wieku 8 lat. Mimo to bez problemów pokonał swoich konkurentów ringowych. Przez następne parę lat przebywał w kojcu „z Kokoszyckiej” i dochował się dużej grupy niezłych potomków. Przez cały swój wieloletni pobyt w Niemczech prawdopodobnie nie pokrył tyłu suk., co przez rok w Polsce.

W 1991 roku zwycięża przeciętny pies – CARO v. Holtkämper See, sprowadzony przez kol. Korszka tylko na tę wystawę. Jego potomstwo w Polsce okazało się miernej jakości. Wielu z nas wtedy nie mogło wyjść ze

zdumienia, w jaki sposób mógł on wygrać z psem z polskiej hodowli – BO-
RYSEM z Beroliny – moim zdaniem najlepszym dotychczas polskim re-
produktorem. W roku 1993 zwycięża LERRY v. Winnloh, także pies spro-
wadzony już w wieku dojrzalym. Jego „kontrowersyjne” zwycięstwo nad
DANTO v. Mönchberg z perspektywy czasu oraz z obserwacji potomstwa
obu tych psów okazało się słuszną decyzją.



LERRY v. Winnloh.
Fot. Ewa Kubrak



DANTO v. Mönchberg
Fot. Jolanta Wajdzik

Rok 1994 to zwycięstwo przywiezionego na krótko PIROLA v. Kro-
nensee. Brak dotychczas po nim znaczącego potomstwa. W roku 1995
zwycięża przebywający w Polsce od 1992 roku WICKO v. Felsenwehr,
dobry ojciec, sprawdzony szczególnie w hodowlach warszawskich i w Cze-
chach. W ostatnim roku (1996) zwycięża przywieziony ze Słowacji ROC-
CO v. Schloß Runding.

Z tych sześciu wymienionych zwycięzców, trzy psy trafiły do nas oka-
zjonalnie, jedynie na czas wystawy klubowej. Czy takie postawienie spra-
wy jest słuszne? Dla właścicieli może jest to jakiś splendor, bo nic nie zna-
czące w Niemczech psy w Polsce wygrywają wystawę klubową. Jest to
jednak splendor na krótką metę. Wiemy, że o wartości reproduktora świad-
czy jego potomstwo. Wielu polskich hodowców już dłuższy czas jeździ na
wystawy niemieckie i wie, że tam nie można wygrać wystawy klubowej
nie pokazując wyróżniającej się grupy potomków. Nie łatwo jest wejść rów-
nież do czołówki V-A bez dobrych dzieci. Są oczywiście wyjątki, kiedy
znajdą się tam psy przyszlusciowe, przeważnie zwycięzcy młodzieży i ju-
niorów z poprzedniego roku. Nie do pominięcia jest, aby wysokie miej-

sce zajął pies „znikąd” tak, jak to się zdarzyło na naszej ostatniej wysta-
wie klubowej.

Wielokrotnie oglądaliśmy bardzo piękne, doskonale zbudowane psy,
które zajmowały dalsze miejsca. Były one – zdaniem wielu obserwatorów
– lepsze niż psy z grupy V-A. Jaka była wobec tego przyczyna, że się
tam nie znalazły? Jedną z przyczyn może być tzw. perspektywiczna poli-
tyka hodowlana prowadzona przez prezydenta SV. Polega ona na tym,
że do czołówki V-A wprowadza się w sposób równomierny psy z różnych
linii hodowlanych. Poprzedni prezydent SV – pan Herman Martin – dbał o
to, aby w grupie V-A nie znalazło się np. zbyt wielu synów QUANDA v.
Arminius i URANA v. Wildsteiger Land, choć budową anatomiczną na pew-
no na to zasługiwały. Robił to dlatego, aby nie „zagęszczać krwi” i aby
dać szansę hodowlaną przedstawicielom innych linii. Dato to doskonale
wyniki widoczne do dnia dzisiejszego. Obecny prezydent – pan Peter
Meißler – postępuje podobnie.

Nasuwają się pytania, czy można tak robić u nas? Według mnie, od-
powiedź brzmi: oczywiście, że można, a nawet należałoby. Kreowane na
zwycięzców „psy-eksperymenty”, które są wielokrotnie jedynie wypożycza-
ne na kilka miesięcy, nie posuną naszej hodowli do przodu. Poza tym wiąże
się z tym jeszcze inna niedogodność: często hodowca, którego suka po-
kryta tym psem nie zajdzie w ciążę, nie ma możliwości skorzystania z przy-
sługującego mu regulaminowo prawa do ponownego krycia. Ale to już pro-
blem tych hodowców, którzy chcą kryć każdą „nowością”, nie wiedząc na-
wet, jakiej klasy potomstwo może dać ten wybrany reproduktor.

Wracając jednak do problemu postawionego na wstępie – czy wy-
stawa klubowa jest taką samą wystawą jak każda inna – zadajmy kolejne
pytanie: czy może się zdarzyć, że właśnie tej najważniejszej wystawy nie
wygra pies wygrywający wielokrotnie inne wystawy w sezonie, lecz nie le-
gitymujący się potomstwem? I dalej, czy konkurencję w klasie użytkowej
psów powinien sędziować ktoś z zewnątrz? Te i podobne pytania-
problemy powinniśmy rozważać zarówno w gronie hodowców, jak i we
władzach Klubu.

Marek Czerniakowski

Joanna Maciejewska
Wrocław

POSŁUSZEŃSTWO I HIERARCHIA U MŁODEGO PSA PORADY SZKOLENIOWE

Przebywanie z psem jest tym przyjemniejsze, im lepiej jest on wychowany. Z tym zdaniem na pewno zgodzą się wszyscy właściciele psów. Ale jak do tego doprowadzić?

Wiek 5-6 miesięcy jest u szczenięcia fazą tworzenia się instynktu porządku sfory. To właśnie w tym okresie młody pies uznając przewagę psychiczną przewodnika „dobrowolnie” podporządkowuje się człowiekowi. Często zabawy, spacery, karmienie, codzienna pielęgnacja pozwalają pozyskać u wychowanka całkowicie zaufanie oraz przyczyniają się do nawiązania odpowiedniego kontaktu z opiekunem i wyrobienia sposobu reagowania.

Pierwsze spacery ze szczeniakiem powinny odbywać się jak najbliżej domu, na skwerach nie sąsiadujących bezpośrednio z ulicą. Z ruchem i hałasem należy oswajać psa stopniowo, zbliżając się w trakcie kolejnych spacerów do ruchliwych ciągów ulicznych tak, by w wieku 5 miesięcy był już całkowicie oswojony z ruchem ulicznym i pojazdami.

Narząd słuchu u psa jest bardzo wrażliwy. Sprawność analizatora słuchowego psa nie jest porównywalna (podobnie jak zmysł powonienia) ze sprawnością tego narządu u człowieka. Nasz czworonożny przyjaciel nawet z odległości 500 m reaguje na ultradźwięki, które są niesłychalnie dla ludzkiego ucha, lokalizując ich źródło. Niespodziewane wyprawienie młodego psa na ulicę, gdzie panuje duży ruch kołowy, może go wystraszyć i wywołać odruchy świadczące o silnym zahamowaniu. Opانونany lękiem i niepewnością pies może przez dłuższy czas zdradzać tchórzliwość na sam odgłos przejeżdżającego pojazdu. Stopniowo niepokój ten ulega zlagodzeniu, w miarę, jak szczenię przestaje reagować na bodziec akustyczny, który często się powtarza ze zmniejszającą się siłą.

Tym samym wygasa u niego orientacyjny odruch warunkowy. Niektórzy szkoleniowcy proponują dopiero po tym okresie przyzwyczajanie psa do niespodziewanych (zaskakujących) zjawisk akustycznych, tj. do strzałów, detonacji itp. Ja osobiście podchodzę do tego zagadnienia z dużą rezerwą, ponieważ niedoświadczona osoba przeprowadzająca takie ćwiczenia nieumiejętnie może doprowadzić do trwałego urazu u psa, co w efekcie wyeliminuje go z dalszego szkolenia.

Szczenie 5-7-miesięczne można uczyć dawania głosu na rozkaz, pokazania zębów i stawiania do badań weterynaryjnych oraz wykonywania komend „siad” i „do mnie”. Przed przystąpieniem do podstawowych ćwiczeń ze szczeniakiem, należy uświadomić sobie, że:

- 1) stosowanie bodźców jest podstawowym instrumentem wychowania i szkolenia (bodziec to nie tylko szarpnięcie koleczką, ale również – a może i przede wszystkim – smakołyk i pochwała). Bodźce powodują powstawanie u psa odruchów warunkowych oraz nawyków, na jakich nam zależy. Odbywa się to wszystko na drodze kojarzenia (wielokrotnego powtarzania tych samych ćwiczeń aż do skutku).
 - 2) Chcąc utrwalić odruchy nabyte tą drogą, należy wzmacniać je nagrodą: w postaci słownej (dobry pies), poprzez poklepywanie po klatce piersiowej, drapanie za uchem, czy też podając smakołyk.
 - 3) **Należy zawsze wydawać te same komendy i nigdy nie wolno ich zmieniać.** Jest to podstawowa zasada zarówno przy wychowaniu szczeniaka, jak i w dalszym szkoleniu.
 - 4) Ćwicząc z kilkumiesięcznym psakiem należy pamiętać, że jest to szczenie. Poszczególne ćwiczenia należy urozmaicać i nie mogą one trwać zbyt długo. Nasze metody i zasady pracy musimy dostosować do psa – każdy jest inny.
 - 5) Przewodnika powinna cechować wyrozumiałość i serdeczny stosunek do psa, nauka ma być dla niego przyjemnością i okazją do bliskiego kontaktu z opiekunem.
- Posłuszeństwo i podstawowe ćwiczenia można przerabiać z psem podczas zabawy.**

Komenda „do mnie”

Bardzo często bawiąc się z psem mocujemy się z nim, przewracamy na ziemię, uciekamy, chowamy się. Podczas tych harców pies powinien zawsze biec blisko przewodnika lub go szukać. Dlaczego? U wszystkich drapieżników, a do takich pomimo setek lat udomowienia, zalicza-

ny jest pies, osobnik słabszy okazuje szacunek silniejszemu. Przejawia się to między innymi właśnie podążaniem za silniejszym i trzymaniem się blisko niego. W momencie, kiedy pozwolimy psu na przejęcie przewodnictwa w stadzie, to wraz ze stanowiskim weźmie on na siebie także odpowiedzialność z tym związaną: utrzymanie zwartości stada i zapewnienie mu bezpieczeństwa. Taki pies spuszczone ze smyczy będzie wybiegał do przodu, na boki i wracał, czasami obiegając nas wokół. Może także zachowywać się agresywnie do każdego, kto wkroczy na nasze terytorium (pies, człowiek), będzie też dawał sygnały do rozpoczęcia polowania, a my – nie rozumiejąc psiego języka – oskarżymy go o nadmierną agresję i tendencję do ucieczek.

Na spacerach właściciele popełniają podstawowy błąd, często nie zdając sobie z tego sprawy: łapią rozbrzykanego psa, zapinają na smycz, koniec zabawy, kierunek dom. Takie postępowanie powoduje u psa skrajenie: „gdy pan chce mnie złapać, to oznacza koniec pysznej zabawy, ucieknę mu więc”. A przecież można podejść do tego inaczej. W czasie zabawy wydajemy komendę „do mnie” wołając psa w ten sposób do siebie. Kiedy przyjdzie, koniecznie chwalimy go, dajemy smakołyk i – co najważniejsze – pozwalamy bawić się dalej. Wykorzystując mechanizmy zabawy i przywiązania psa do człowieka bardzo szybko nauczymy go przychodzenia do siebie na komendę.

Inną metodą jest zastosowanie bodźca mechanicznego w postaci smyczy lub linki przypiętej do obroży. Przewodnik zwraca się przodem do psa, który jest w ruchu i wydaje komendę „do mnie”, klepiąc się jednocześnie zgiętą ręką na wysokości żołądka. Następnie podlega psa smyczą w kierunku do siebie, zachęcając (lub nawet zmuszając) do przyścia i „siadu” przed sobą.

Jeżeli pies wykonuje tę komendę bez zapaku i powoli, należy w trakcie przychodzenia zachęcać go pochwalami słownymi (np. dobry pies), jednocześnie energicznie cofając się do tyłu. Po osiągnięciu żądanej pozycji należy psa pochwalić i podać mu smakołyk.

Przy tym ćwiczeniu należy zwracać uwagę, aby pies wykonywał komendy w odpowiednim tempie (szybko) i z zadowoleniem. Jest to bowiem element ćwiczeń, który dobrze opanowany przez psa przysięda się potem w nauce aportowania.

Pamiętajmy: ważna jest dokładność wykonywania ćwiczenia i pochwała, która motywując psa do dalszej pracy, wzmacnia odruch. Za złe

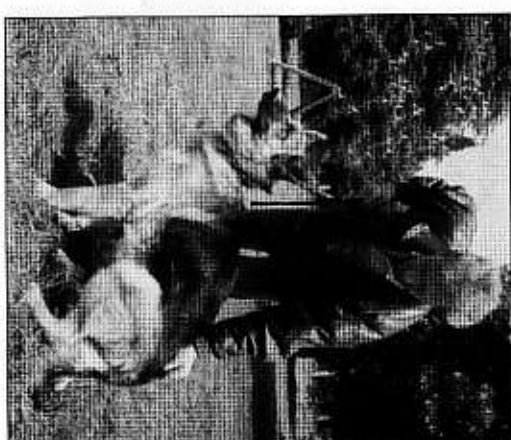
lub niedokładne wykonanie komendy pies nie może być nagrodzony, ale skarcony, a ćwiczenie musi być powtórzone.
Ćwiczenia z tego okresu rozwoju psa rozwijają w nim spóstrzegawczość, wpajają posłuszeństwo i wzmacniają więź z przewodnikiem.

Komenda „siad”

Po opanowaniu przez psa ćwiczenia „do mnie”, możemy rozpocząć dalszą naukę. Wołamy psa do siebie komendą „do mnie”, którą poprzedzamy imieniem psa. Gdy przybiegnie, trzymamy w wyciągniętej nad jego głowę ręce smakołyk (na wysokości 30-40 cm) i wydajemy komendę „siad”. Zniecierpliwiony pies po jakimś czasie wreszcie siadnie. **Wówczas natychmiast chwalcąc go podajemy smakołyk.** Ćwiczenie możemy powtórzyć kilkakrotnie w ciągu dnia (ale bez przesady). Po kilku dniach psiak powinien już chętnie siadać na komendę przewodnika.



Gdy pies przyjdzie do nas, wydajemy komendę „siad”, pokazując mu ponad głową smakołyk.



Równocześnie z wydaniem komendy „siad” podciągamy lekko psa smyczą do góry i naciskamy na zad.

Można również stosować inną technikę w nauce tego ćwiczenia. Pies stoi obok nas z lewej strony. W prawej ręce trzymamy smycz. Wydajemy komendę „siad” jednocześnie naciskając lewą ręką na psi zad (do dołu).

Smycz powinna być lekko napięta, aby uniemożliwić psu wstawanie lub kręcenie się. Przy każdorazowej zmianie pozycji przez psa, lub nawet próbie jej zmiany, czynność należy powtórzyć.

Barzo ważne jest, aby każdej komendzie wydanej przez przewodnika na początku towarzyszył bodziec (pokarmowy lub mechaniczny), który wywoła u psa skojarzenie. Najpierw działa się na psa bodźcem warunkowym (rozkazem), a dopiero po nim, ale nie później niż po upływie 1-2 sekund, bodźcem bezwarunkowym (mechanicznym), który ma być silniejszy od rozkazu. Tylko wtedy nastąpi prawidłowe skojarzenie rozkazu z czynnością, jaka po nim ma nastąpić.

I tak: najpierw komenda „siad”, a po 1-2 sekundach nacisk na zad psa oraz nagroda niezwłocznie po poprawnym wykonaniu ćwiczenia. Szczególnie młodzi i niedoświadczeni przewodnicy powinni zwracać pilną uwagę, aby nie powtarzać kilkakrotnie tych samych komend, nie egzekwując natychmiast od psa ich wykonania. Taka beztroška ze strony człowieka odbije się później przystawiając czkawką. Często spotykam taki obrazek: Psu zostaje wydana komenda, a on robi, co chce, lekceważąc totalnie właściciela. I kto tu jest przewodnikiem stada? Pies czy człowiek?

Przy komendzie „siad” należy zwrócić uwagę, aby pies siadał równo przy lewej

Poprawnie wykonane ćwiczenie „siad”. Pies siedzi przy lewej nodze przewodnika, mając łopatkę na wysokości kolana przewodnika.



nodze przewodnika (łopatka psa na wysokości kolana przewodnika), a w przypadku siadania po komendzie „do mnie”, pies musi zająć pozycję na wprost przed przewodnikiem (w linii prostej) i jak najbliżej.

Poprawne wypracowanie wykonywania tego ćwiczenia przez psa ułatwi nam później pracę z aportem.

Uwaga: Pamiętając o tym, że ćwiczymy z młodym psem, należy pozwolić mu przed rozpoczęciem zająć wybiegać się i zalać potrzebę fizjologiczne.

Jeżeli pies opanował już to ćwiczenie, możemy rozpocząć nagradzanie psa smakołykiem trzymanym wysoko, na przykład w ustach. Ma to na celu zwrócenie baczniejszej uwagi psa na przewodnika. Pamiętajmy: młodego psa absorbuje wszystko, co się dzieje wokół niego, nam natomiast zależy na tym, aby jego uwaga była skoncentrowana na nas.

Łatwiej jest nauczyć psa nowego ćwiczenia, niż korygować błędy w ćwiczeniu, które już jest psu znane, ale wykonywane niedbale lub wręcz niepoprawnie.

Jeżeli pies w danym dniu okaże się mało pojęty, należy przerwać naukę do następnego dnia lub wrócić do ćwiczenia później, rozważając przyczyny takiego zachowania. Może okazać się konieczne zastosowanie innej metody szkolenia, która będzie odpowiedniejsza do temperamentu i psychiki naszego psa.

Z psem należy tak postępować, aby nie bał się swojego opiekuna, darzył go zaufaniem i cieszył się z każdego z nim spotkania zarówno podczas ćwiczeń, jak i zabawy.

Joanna Maciejewska

(Fot.: Jolanta Wajdzik)

W NASTĘPNYM NUMERZE:

JAK PORADZIĆ SOBIE Z APORTEM – NAJTRUDNIEJSZYM
ĆWICZENIEM Z ZAKRESU SZKOLENIA PT?

POLSKO-NIEMIECKIE AKCENTY W HODOWLI „ABAKUS”

ROZMOWA Z HODOWCĄ – MARKIEM DZIUBĄ

Powiedz mi, jakie były początki Twojej trwającej do dziś przygody z owczakami?

Pierwszego owczarka kupiłem w 1979 roku, kiedy zacząłem pracować. Od razu zapisałem się do Związku Kynologicznego. Był to 2-letni pies – EKONOM z Książęcego Dworu (CYGAN z Białego Potoku, ISKRA Antonek), Pierwszą sukę kupiłem w trzy lata później – w 1982 roku. Była to zimbredowana 1-2 na CYGANA – BETA z Polskiej Wsi.

Dopiero w 1984 kupiłem swoją pierwszą sukę hodowlaną – CAMI Syberyjski Świerk (IGOR v. Rhein-Mosel-Ufer, ANGELA spod Miecza Nike) i w tym samym roku miałem z niej pierwszy miot. Nie trudno odgadnąć, że było to skojarzenie z EKONOMEM. Najlepszym egzemplarzem spośród szczeniąt okazała się później BURGA Abakus. Następną moją suką hodowlaną była DOLLY v. Wannsee. Od niej odchowalem dwa mioty: po ARGUSIE v. Info i po RATZU a. d. schwarzen Zwiinger. Bardzo dobry – moim zdaniem – miot miałem po CAMI Syberyjski Świerk i MAIKU v. Berghütte (inbred CANTO v. Arminius 2-3), ale niestety pojawiła się tam również dysplazja.

Takie były moje początki. Często wystawiałem swoje psy, a jako ciękawoskę podam, że wówczas wielokrotnie rywalizowałem na ringach z obecnym Przewodniczącym Kolegium Sędziów – Piotrem Śliwką.

Czy miałeś w tym czasie jakieś swoje autorytety i z kim głównie się przyjaźniłeś, bądź razem hodowałeś?

Najczęstsze kontakty i rozmowy na temat owczarków prowadziłem wtedy z Jurkiem Mazurkiem, Pawłem Świniańskim i Jasiem Zentno. U nas w Polsce w tym czasie było wiele dobrych hodowli, ale – moim zdaniem – dużo skojarzeń i tak było dziełem przypadku. Prawie każdy znany ho-



MAIK v. d. Berghütte

dowca miał u siebie 2-3 reproduktory, które „pasowały” do wszystkich suk. Była duża konkurencja, ale opierała się ona mniej więcej na takim rozumowaniu: „ja do niego nie pojadę i wolę pokryć swoim”. Oczywiście miało to negatywne skutki i niektóre hodowle przeżywały kryzysy. Zamiast zmieścić politykę hodowlaną, zmieniano reproduktory. Było ich wówczas dużo, ale były źle wykorzystywane.

W tym czasie zmieniły się Twoje plany życiowe i wyjechałeś z rodziną do Niemiec.

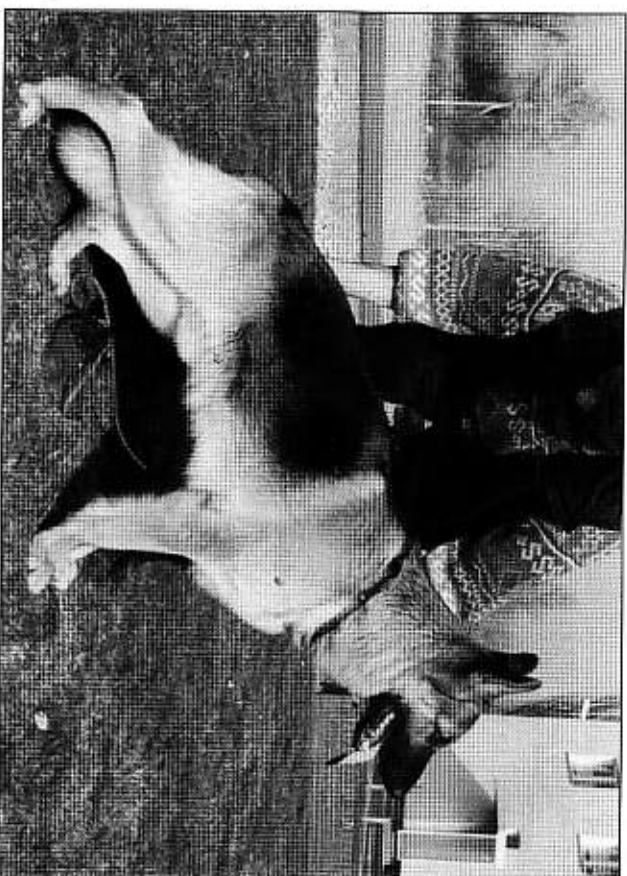
Tak. W Niemczech najczęściej, bo prawie codziennie, spotykałem się z Pawłem Świniańskim. Przynajmniej raz w miesiącu widywałem się z Jurkiem Mazurkiem i Gieniem Korskiem. Odwiedzali mnie również hodowcy z Polski. Najczęściej przyjeżdżał do mnie Zbyszczek Milewski, Iwona Rzuchowska z Markiem Strzeleckim. Był też Waldek Federak, no i Ty. Miałem niedaleko do Köln, więc zawartem bliższe znajomości z tamtejszymi hodowcami – Claudią Behrens (hodowla „v. Burg Bismarck”), dr Helmutem Wetzigiem („v. Bauernfreund”) i Andreasem Aschke („v. Grafenschaft Mark”). Z takich „większych” hodowców, to mogą pochwalić się tym, że kilkakrotnie byłem u Moniki i Ottmara Grünwaldów. Są oni najważniejsi-

szymi „podhodowcami” w hodowli „von Arminius”. U nich widziałem: FEE Weichentürchen – matkę FEDORA, widziałem oczywiście FEDORA, RO-NIEGO, RATTE, OLYMPIUSA, HEROSA (wszystkie z przydomkiem „von Arminius”), JANKO v. d. Wienerau. Widziałem dzieci OLYMPIUSA, RAITY, miot „C” po NICKORZE Holledau oraz dwa podrostki po KIMONIE.

Ale wróćmy do Claudii Behrens. W tym miejscu muszę się pochwalić, że skojarzenie ATLAS v. Bad-Boll + FLORENCE v. Burg Bismarck to mój pomysł. Wziąłem z tego miotu suczkę SABATINI, znaną z polskich ringów wystawowych.

W Niemczech dużo nie hodowałem, bo nie miałem warunków. W sumie wyhodowałem na swój przydomek „Abakus” (w Niemczech „von Abakus”) tylko trzy mioty:

- HEROS v. Arminius + MÄNDY v. Thurner Hof,
- FEDOR v. Arminius + ORNA v. Langerheide,
- NORFU v. Mönchberg + GLORIA v. Burg Bismarck.



WELL v. Forsthaus Hättlich

Kilka razy w miesiącu jeździłem na wystawy, przeważnie w charakterze widza, ale również wystawiałem psy, m. in.: JUDITH v. Hasenborn, NASTASIE v. Burg Bismarck, a w 1990 roku na Siegerschau we Frankfurcie – WELLA v. Forsthaus Hättlich.

Tu zdarzyła się taka „śmieszna” historia: WELL był już pokazany „na stoj”, ukończył próby odwagi, a trzeciego dnia tak długo zastanawialiśmy się z Pawłem Świniarskim, kto ma go wystawić w biegu, że w końcu spóźniliśmy się na ring i sędzia Herman Martin nie dopuścił nas w ogóle do oceny.

A co byś powiedział o sposobie sędziowania w Niemczech?

Każdy z niemieckich sędziów to szybki i sprawny profesjonalista. Co daje się zauważyć charakterystycznego? Otóż 90% czasu trwania konkurencji zajmuje prezentowanie psów w marszu (chodem). Dobry sędzia już wtedy potrafi uchwycić budowę anatomiczną. Tylko 10% to bieg w różnym tempie, ale taki prawdziwy sportowy bieg, bez zabiegania sobie drogi i w tempie wskazanym przez sędziego.

I jeszcze jedno: ostrzelywanie każdej klasy, począwszy od najmłodszych. Uczestniczyłem w wielu wystawach i widziałem w pracy wielu sędziów. Najlepiej wspominam sędziowanie panów Walera Martina, Alberta Platza i Erwina Wiesera, a to głównie ze względu na dobry, bliski i pełen humoru kontakt z wystawcami i z publicznością.

Wróciłeś potem do kraju i co zastajesz?

Pomimo, że właściwie cały czas miałem kontakt z polską hodowlą, jednak po powrocie nie widziałem na wystawach wielu dawnych znanych hodowli, a niektóre „wiodące” obniżyły poziom. Zauważyłem też niestety, że niewielu sędziów podniosło swój poziom. Uczestniczyłem w kilku wystawach klubowych, ale to, co widziałem w Warszawie – oczywiście dotyczyło sędziowania – to jakieś, delikatnie mówiąc, nieporozumienie. Myślę, że niektórych z tych sędziów już więcej nie zobaczymy na naszych ważniejszych wystawach.

Co byś przeniósł do Polski z doświadczeń niemieckich?

W pierwszym rzędzie wspópracę między hodowcami. U nas każdy chce być „ważny” i hoduje wyłącznie dla swojej chwały. A przecież można wymieniać informacje, doświadczenia, pomagać sobie wzajemnie, nawet wymieniać między sobą materiał hodowlany. U nas jednak wykorzy-

stywanie tzw. „podhodwili”, czy wypożyczanie suk hodowlanych innym hodowcom ma najczęściej bardzo egoistyczne cele i nie przynosi nikomu splendoru.

Drugą bardzo ważną ideą, którą bym natychmiast przeniósł na nasz grunt, są – nazwijmy to – „place”. Są to miejsca, gdzie tętni życie kynologiczne. Tu spotykają się, dyskutują, wymieniają doświadczenia znajomi hodowcy. To doskonała forma współpracy i integracji.

Powiedz na koniec, jak dobierasz reproduktory?

Kryję w Niemczech i w Polsce, ale staram się wykorzystywać psy już sprawdzone. Ostatnio kryłem ULKIEM v. Arlett, NATZEM v. Steigerhof, a chcę jeszcze dostać się do VISUMA v. Arminius. Z naszych krajowych reproduktorów, to swoje lepsze sukry kryję tylko takimi, po których widzę dobrej jakości potomstwo i nie pojadę do żadnego „wynalazku” sprawdzanego po rzekomych sukcesach zagranicznych. Z aktualnie kryjących psów w kraju najbardziej cenię FELLO v. Valentinsthof i LASERA v. Platoon, między innymi właśnie za potomstwo.

Wobec tego życzę Ci jak najlepszych dalszych skojarzeń i sukcesów hodowlano-wystawowych i sądzę, że już niedługo pokażesz swój kojec na wystawie klubowej.

Z hodowcą z Oddziału w Opolu – Kolega
Markiem Dziubą – rozmawiał

Marek Czerniakowski

(W artykule wykorzystano zdjęcia z archiwum
p. Marka Dziuby)

CIEKAWSZE DANE HODOWLANE Z NIEMIEC

NAJWIĘKSZA ILOŚĆ KRYĆ POSZCZEGÓLNYCH REPRODUKTORÓW W OKRESIE 01.01.1997 - 8.04.1997

1. VREY v. Dan Alhedy's Hoeve	- 30
2. HOBBY v. Gletschertopf	- 29
3. FLICK v. Arlett	- 27
LASSO v. Neuen Berg	- 27
5. EROS v. Luisenstraße	- 26
KALLY v. Hopfenhalle	- 26
7. LEIF v. d. Noriswand	- 25
QUAI s. d. Sieben Burgen	- 25
9. QUANTO a. d. Brunnenstraße	- 24
RIKKOR v. Bad-Boll	- 24
11. SÄMMO v. Fiemerack	- 23
SCOTT v. Deodatus	- 23
ULK v. Arlett	- 23
LORD v. Georg Viktor Turm	- 23
KARLY v. Arminius	- 23

CIEKAWSZE SKOJARZENIA W OKRESIE 1.01.1997 - 8.04.1997

- CASH v. Wildsteiger Land	+ BURGI v. Arminius
- FLICK v. Arlett	+ XENA v. Farbenspiel
- FLICK v. Arlett	+ SABATTINI v. Blue Iris

- HOBBY v. Gletschertopf + CHELLY di Casa Max
- HOBBY v. Gletschertopf + XENA v. d. Wienerau
- JANGO v. Fürstenberg + RANDA v. Fiemereck
- JELLO v. Michelstädler Rathaus + ICA di Casa Britta
- KARLY v. Arminius + FENDI della Valcuvia
- KARLY v. d. Noriswand + WANNI v. d. Wienerau
- LASSO v. Neuen Berg + KARRIE v. d. Wienerau
- LASSO v. Neuen Berg + VENUS v. Arminius
- LASSO v. Neuen Berg + HALFA v. d. Wienerau
- LEIF v. d. Noriswand + TATJA v. Mönchberg
- LEIF v. d. Noriswand + NICKI v. Wildsteiger Land
- LEIF v. d. Noriswand + NATALIE v. d. Urbecke
- LORD v. Georg Viktor Turm + CONNIE v. Farbenspiel
- LORD v. Georg Viktor Turm + VIENCHEN v. Bewie
- LORD v. Georg Viktor Turm + KRAFTA v. d. Urbecke
- ODIN v. Hirschel + OSCHI v. d. Wienerau
- RIKKOR v. Bad-Boll + HAWA v. Gletschertopf
- RIKKOR v. Bad-Boll + MENTI a. Agrigento
- RIKKOR v. Bad-Boll + SALOME El Tours
- RIKKOR v. Bad-Boll + GRACIE v. Wildsteiger Land
- SANTHO'S XANO + HOLLY v. Fichtenschlag
- WARONJO v. Isidora + LISSI v. Arminius
- WARONJO v. Isidora + VILMA v. d. Wienerau

Opracowano na podstawie
materiałów SV

KLUB RASY OW CZAR EK NIEMIECKI
oraz Związek Kynologiczny w Polsce Oddział w Bydgoszczy

zapraszają do udziału w

XVI KLUBOWEJ WYSTAWIE OW CZAR KÓW NIEMIECKICH

w dniach 6-7 września 1997 w Bydgoszczy
na terenie Leśnego Parku Kultury i Wypoczynku

**WYSTAWA KLUBOWA JEST NAJWIĘKSZĄ I NAJWAŻNIEJSZĄ
IMPREZĄ KYNOLGICZNĄ O SPECJALISTYCZNYM CHARAK-
TERZE HODOWLANYM.**

*

**Wystawa Klubowa gromadząc równocześnie owczarki z wszystkich
stron Polski:**

- daje pogląd na stan hodowli w kraju,
- daje szansę prezentacji psa na ogólnokrajowym forum,
- umożliwia poznanie najlepszych hodowli, suk hodowlanych i repro-
duktorów,
- ułatwia wybór reproduktora,
- umożliwia analizę trendów hodowlanych.

*

Organizatorzy przewidują tradycyjne konkurencje hodowlane:

- grupy „Reproduktor i jego potomstwo”,
- grupy „Kojce hodowlane”,
- prezentację psów wystawianych przez poszczególne Oddziały,
- prezentację Zwycięzców i Czołówki Polski 1997.

*

KLASY WYSTAWOWE:

Psy można zgłaszać do jednej z następujących klas:

- miodziców – wiek od 9 do 12 miesięcy,
- młodzieży – wiek od 12 do 18 miesięcy,
- juniorów – wiek od 18 do 24 miesięcy,
- otwarta – wiek powyżej 24 miesięcy,
- użytkowa – wiek powyżej 24 miesięcy z wyszkoleniem obronczym,
- championów – z zatwierdzonym tytułem championa,
- honorowa – wiek powyżej 8 lat.

Uwaga: W przypadku zgłaszania psa do klasy użytkowej lub championów należy dołączyć do zgłoszeń kserokopię dokumentu uprawniającego. Zgłoszenia bez kserokopii będą automatycznie przesuwane do klasy otwartej.

W dniu Wystawy każdy właściciel powinien mieć przy sobie ważne świadectwo szczepienia psa na wściekliznę oraz rodowód psa (w czółowce mogą być sprawdzane tatuże).

OPŁATY ZA ZGŁOSZENIA, OGŁOSZENIA I REKLAMY:

- za pierwszego psa (z katalogiem) – 40,00 zł,
- za każdego od 2 do 5 zgłoszonego psa – 35,00 zł
- za każdego następnego psa powyżej 5 – 20,00 zł

Opłaty za ogłoszenia i reklamy:

- hodowlane – 1 strona – 40,00 zł
- 1/2 strony – 20,00 zł
- 1 strona – 80,00 zł
- niehodowlane – 1/2 strony – 40,00 zł

Zgłoszenia psów na Wystawę prosimy nadsyłać na adres:

Związek Kynologiczny w Polsce, Oddział w Bydgoszczy, ul. Koliataja 7, 85-080 Bydgoszcz.

Opłaty należy wpłacać na konto:

PBK II O/Bydgoszcz, nr 11001034-902506-2101-111-0

Termin przyjmowania zgłoszeń, ogłoszeń i reklam: do 8.08.1997

SEDZIOWIE:

EKSTERIER:

- Eryk Nowak
- Piotr Sliwka
- Erwin Wieser (Niemcy)
- Zbigniew Milewski
- Zbigniew Szcześniak
- Mieczysław Gałkowski
- Barbara Czaślawska
- sędzia z Niemiec

POMIARY:

- PRÓBY PRACY:

TYTUŁY PRZYZNAWANE NA WYSTAWIE:

- **Zwycięzca Klubu Bydgoszcz 1997** – tytuł ten otrzymują pies i suka z klasy użytkowej z oceną doskonałą lokata I, z zaliczonymi testami użytkowymi, z wynikiem prześwietlenia „wolny od dysplazji” (konieczne należy mieć rodowód z wpisem) oraz z pozytywnym „przebiegiem przez ostrzelwanie”.

- **Zwycięzca Klubowy Juniorów Bydgoszcz 1997** – tytuł ten otrzymują pies i suka z klasy juniorów z oceną doskonałą lokata I.

- **Zwycięzca Klubowy Młodzieży Bydgoszcz 1997** – tytuł ten otrzymują pies i suka z klasy młodzieży z oceną doskonałą lokata I.

- **Czołówka Polski Bydgoszcz 1997** – tytuł ten otrzymują najlepsze psy i suki w klasach od młodzieży do championów według uznania sędzięgo.

UWAGA: Przeprowadzane będą:

- obowiązkowe pomiary wysokości w kłębie (wszystkie klasy z wyjątkiem miodziców i honorowej),

- tzw. ostrzelwanie psów (wszystkie klasy)

W klasach użytkowych przeprowadzane będą obowiązkowe testy psychiczne. Tylko psy i suki z zaliczonymi testami mogą otrzymać tytuły Zwycięzców Klubu oraz Czołówki Polski

KONKURENCJE HODOWLANE:

- **„REPRODUKTOR I JEGO POTOMSTWO”** – w konkurencji tej udział biorą reproduktory (nie muszą być zgłoszone na Wystawę) reprezentowane przez co najmniej 7 potomków z co najmniej dwóch różnych miotów,

- **„NAJLEPSZA GRUPA HODOWLANA”** – w konkurencji biorą udział hodowle reprezentowane przez co najmniej 6 przedstawicieli (z tym samym przydomkiem hodowlanym) z co najmniej 2 różnych miotów.

NAGRODY:

Organizatorzy przygotowują bogaty zestaw nagród, zapewniając puchary dla pierwszych trzech psów w każdej konkurencji. Prosimy fundatorów o zgłoszenie nagród do dnia 8.08.1997 tak, aby mogły być ujęte w katalogu.

**NA TEJ WYSTAWIE NIE MOŻE ZABRAKNAĆ
PSÓW ANI HODOWLI, KTÓRE MAJĄ SIĘ LICZYĆ
W NASZEJ RASIE W PRZYSZŁYM ROKU!**



WYNIKI WYSTAW

● WARSZAWA, 1-2.03.1997

Wyniki podano na podstawie materiałów otrzymanych od kierownika Sekcji OWarszawa

Psy - Klasa młodzieży. Sędzia: Stanisław Ablamowicz

- 1 D, Zwyc. Młodzieży – TURBO Satysfakcja (WICKO v. Felsenwehr, JANET z Poluxu), wł.: Tadeusz Wysocki
2 D – AXOR Ankarta (DONAR Donar, JETY Dolmina), wł.: Wojciech Dzieciot
3 db – ALEX z Nieporętu (LASER v. Platoon, IRA Pasja Skorpion), wł.: Iwona Prasek
4 db – BAX Ciech-Maz (ZBÓJ Acer Aureum, PIRANIA z Włocborskiej Doliny), wł.: Zbigniew Olszewski

Psy - Klasa juniorów. Sędzia: Stanisław Ablamowicz

- 1 D, Zwyc. Juniorów – NATAN z Imielina (KAS v. Herderskring, VINA v. Kronensee), wł.: Bożena Napierska
2 D – WOFO-DOOM Satysfakcja (AX Frabo, YOSKA v. d. Emetranch), wł.: Paola Bujalska
3 D – ATOS z Bemolowej Groby (NADO Satysfakcja, ZMORA z Zielonej Górki), wł.: Agnieszka Wiśniewska
4 db – WUTZ Satysfakcja (AX Frabo, YOSKA v. d. Emetranch), wł.: Elżbieta Wronka

Psy - Klasa otwarta. Sędzia: Stanisław Ablamowicz

- 1 D, CWC – FOX z Agiru (ZITO v. d. Noriswand, ONTA z Agiru), wł.: Małgorzata Gietka
2 D – AMOR Moravia Aned (WICKO v. Felsenwehr, DITA z Le-Bu), wł.: Agnieszka Pawlak
3 db – EXON Ingemar (VICO v. Huize Hirttonk, INGA z Wiślanego Portu), wł.: Beata Mioduszevska
4 db – DAX z Agiru (WICKO v. Felsenwehr, JANET z Poluxu), wł.: Warynia Grela

Psy - Klasa użytkowa. Sędzia: Stanisław Ablamowicz

- 1 D, CWC – OMAN z Lisich Dotów (DAGO z Bolenia, ASTA z Lisich Dotów), wł.: Agnieszka Tiahnybok

- 2 D – FEDOR Satysfakcja (WICKO v. Felsenwehr, PALME v. d. Emetranch), wł.: Zbigniew Wrobel
3 D – KEY KASTOR z Jawogrodu (XOREX v. Bad-Boll, ROMA RAKSHA z Jawogrodu), wł.: Ewa Rejlek
4 db – WAKO Satysfakcja (WELL v. Forsthaus Hättlich, PALME v. d. Emetranch), wł.: Beata Mioduszevska

Psy - Klasa championów. Sędzia: Stanisław Ablamowicz

- 1 D, Zwyc. Wystawy, Zwyc. Rasy, CWC – WICKO v. Felsenwehr (MARK v. Haus Beck, XANDI v. Felsenwehr), wł.: Iwona Rzuchovska
2 D – KIM Mis-Maz (ZBÓJ Acer Aureum, FANA Mis-Maz), wł.: Artur Jackiewicz

Suki - Klasa młodzików. Sędzia: Stanisław Ablamowicz

- 1 Bd – PRIMA Satysfakcja (WICKO v. Felsenwehr, PALME od Żeksa), wł.: Iwona Rzuchovska
2 Bd – PAOLA Satysfakcja (WICKO v. Felsenwehr, PALME od Żeksa), wł.: Iwona Rzuchovska
3 db – BIRKA Ankarta (ZBÓJ Acer Aureum, JETY Dolmina), wł.: Stanisław Szperlik

Suki - Klasa młodzieży. Sędzia: Stanisław Ablamowicz

- 1 D, Zwyc. Młodzieży – TAMI Abakus (LASER v. Platoon, SIEGLINDE v. Tronje), wł.: Heronim Guberow
2 D – EMI Satysfakcja (DIEGO ze Spręcowa, ELLIS TI-Mar), wł.: Iwona Rzuchovska
3 Bd – SALI Gisz (DAGO z Bolenia, ROMA Gisz), wł.: Stefan Jaskócki
4 Bd – BESSY Ciech-Maz (ZBÓJ Acer Aureum, PIRANIA z Włocborskiej Doliny), wł.: Zbigniew Olszewski

Suki - Klasa juniorów. Sędzia: Stanisław Ablamowicz

- 1 D, Zwyc. Juniorów, CWC – MAVI Satysfakcja (DIEGO ze Spręcowa, JANET z Poluxu), wł.: Bożena Reisch
2 D – XARA Mis-Maz (DIEGO ze Spręcowa, JAXA Mis-Maz), wł.: Waldemar Federak
3 D – NELLY z Imielina (KAS v. Herderskring, VINA v. Kronensee), wł.: Bożena Napierska
4 D – CERTA De-Marko (VELLO v. Valentinshof, UNCUJA Satysfakcja), wł.: Hanna Rybarczyk

Suki - Klasa otwarta. Sędzia: Stanisław Ablamowicz

- 1 D, Zwyc. Wystawy, CWC – ANNI Moravia Aned (WICKO v. Felsenwehr, DITA z Le-Bu), wł.: Tadeusz Mazur
2 D – SUZI Mis-Maz (XOREX v. Bad-Boll, JAXA Mis-Maz), wł.: Mariola Świątek
3 Bd – BETI Banadera (HEIKO v. Susammenhain, DORIS Banadera), wł.: Alicja Różańska
4 Bd – BONA z Peletonu Skorpion (RAMON v. Bad-Boll, BARANI a. d. schwarzen Zwinger), wł.: Henryk Kiebas

Suki - Klasa użytkowa, Sędzia: Stanisław Ablamowicz

- 1 D, CWC – BRITTA De-Marco (WICKO v. Felsenwehr, UNCLA Satystakcja), wł.: Marek Dmochowski
2 D – KESSA Satystakcja (WICKO v. Felsenwehr, JANNE v. Monte Ziego), wł.: Danuta Nonas
3 D – ARMANDA Klonowa Brać (UMBO z Ogrodu Aisa, AGFA Pajęcze Siec), wł.: Hanna Bańkowska
- Suki - Klasa honorowa, Sędzia: Stanisław Ablamowicz**
- 1 D – WERDA dei Flammighi (PASS di Ca' San Marco, PUTZI dei Flammighi), wł.: Matgorzata Caprari

● **OPOLE, 19-20.03.1997 – wystawa międzynarodowa**

Wyniki podano na podstawie kopii kart ocen.

Uwaga: Sędzia Frank Golltust, sędziujący wszystkie klasy psów oraz klasę młodziaków suk, w klasach młodziaków nie przyznawał lokat, a w klasach młodzięty, juniorów i otwartej przyznawał tylko 1 i 2 lokatę. W związku z tym w klasach młodziaków psów podajemy jedynie oceny, a w klasach młodzięty, juniorów i otwartej psów tylko oceny i lokaty pierwszych dwóch psów. Klasy młodziaków suk nie podajemy w ogóle.



BRIX Matador. Najlepszy w klasie młodzięty

Psy - Klasa młodziaków, Sędzia: Frank Golltust. Konk. 2

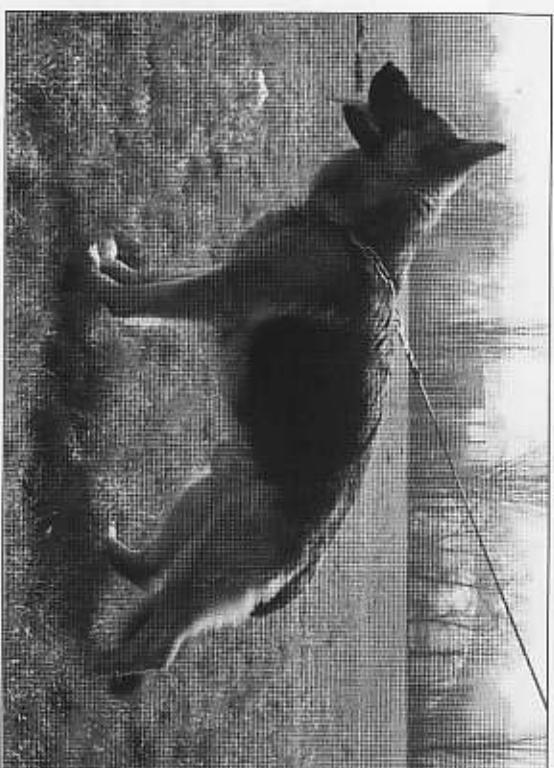
- Bd – BONNY Kas-Kat (NERO v. Hohen Drawehn, KATTY Acer Aureum), wł.: Piotr Maniara
Bd – SHERMAN Acer Aureum (IKO Acer Aureum, FINA Acer Aureum), wł.: Zdzisław Tamulewicz

Psy - Klasa młodzięty, Sędzia: Frank Golltust. Konk. 8

- 1 D – BRIX Matador (LASER v. Platoon, ILZA De-Bes), wł.: Rafał Torzewski
2 D – MAXON v. Arminius (FANTO della Valcuvia, LEIKA v. Haus Bork), wł.: Janina Czerniakowska

Psy - Klasa juniorów, Sędzia: Frank Golltust. Konk. 8

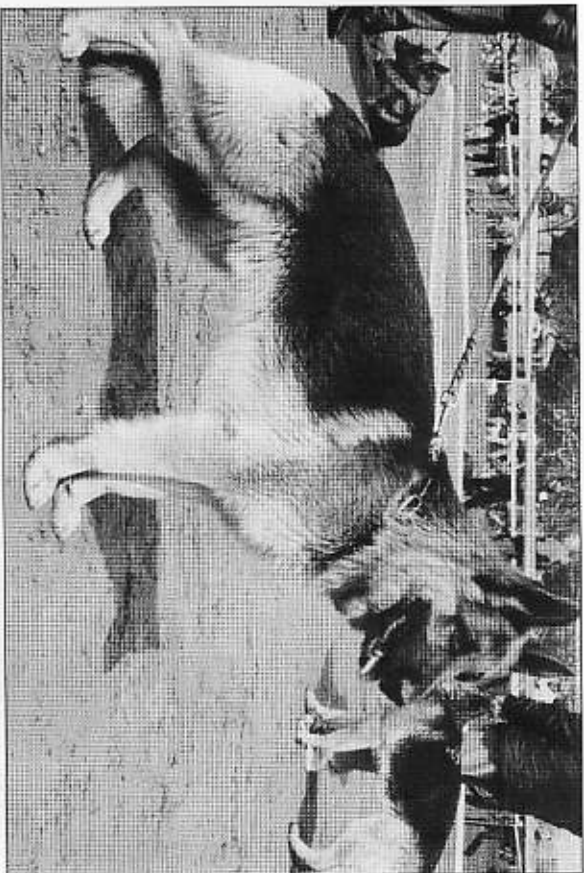
- 1 D, CWC – NATAN z Imielina (KAS v. Herderskring, VINA v. Kronensee), wł.: Bożena Napierska
2 D – JEC z Wilczego Klanu (PASCCHA v. Wolfsburger Schloß, QUENI Delta Orient), wł.: Mieczysław Kowalczyk



NATAN z Imielina. Najlepszy w klasie juniorów. Fot.: Piotr Napierski

Psy - Klasa otwarta, Sędzia: Frank Golltust. Konk. 5

- 1 D, CWC, Ras CACIB – CASTOR Linabero (TOLPAN v. Noort, AFRA Linabero), wł.: Ryszard Marczak
2 D – FREI z Domu Kołoczaków (LERRY v. Winniöln, BILLA z Domu Kołoczaków), wł.: Józef Zyrek



CASTOR Linabero. Najlepszy w klasie otwartej, CWC, Res. CACIB

Psy - Klasa użytkowa. Sędzia: Frank Gollust. Konk. 8



- 1 D, CWC – PANTHER Kojack (ULK v. Artlet, MONA v. d. Noriswandi), wł.: Zbi-gniw Szczęśniak
- 2 D – JOKKER z Gentu (FAN-DO z Gentu, CINDY z Gentu), wł.: Kazimierz Rakoniewski
- 3 D – KIMON Kamień (KIMON v. Grafenschaft Mark, BRENDA Abakus), wł.: Mirosław Balaziński
- 4 D – ENZO v. Feuermelder (NATZ v. Steigerhof, IRA a. d. Haus Zygato), wł.: Wojciech Turkiewicz

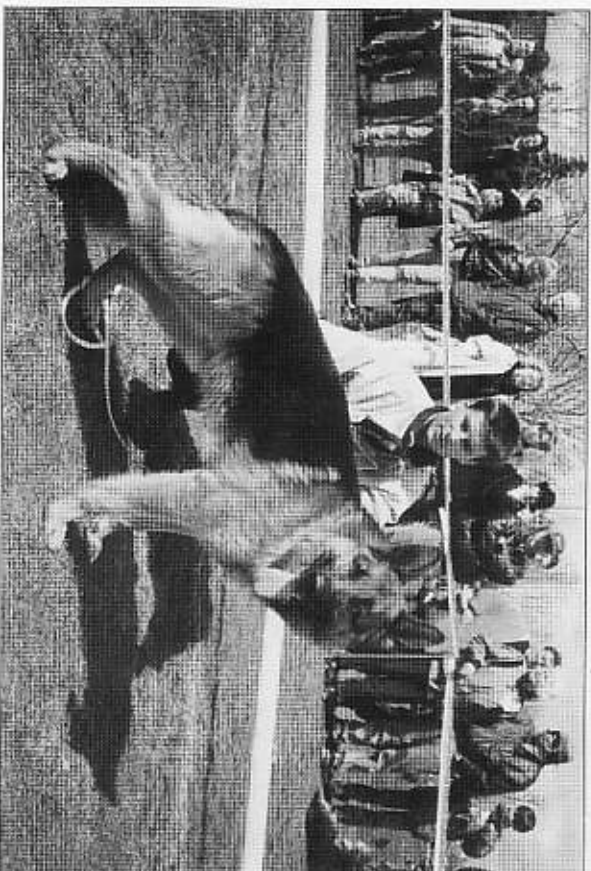
PANTHER Kojack. Najlepszy w klasie użytkowej, CWC



JOKKER z Gentu.
Drugi w klasie użytkowej.

Psy - Klasa championów. Sędzia: Frank Gollust. Konk. 3

- 1 D. Zwyc. Wystawy, CWC, CACIB - KASTOR Acer Aureum (ZBOJ Acer Aureum, LINDA v. Haus der drei Buben), wł.: Janusz Bulka
- 2 D – KIM Mis-Maz (ZBOJ Acer Aureum, FANA Mis-Maz), wł.: Artur Jackiewicz
- 3 D – KIMON z Kojca Championów (HEIKO v. Sausannahain, BAFFI z Kojca Championów), wł.: Jerzy Mazurek



KASTOR Acer Aureum. Zwycięzca Wystawy, CWC, CACIB.

Suki - Klasa młodzików. Sędzia: Frank Goldlust. Konk. 7

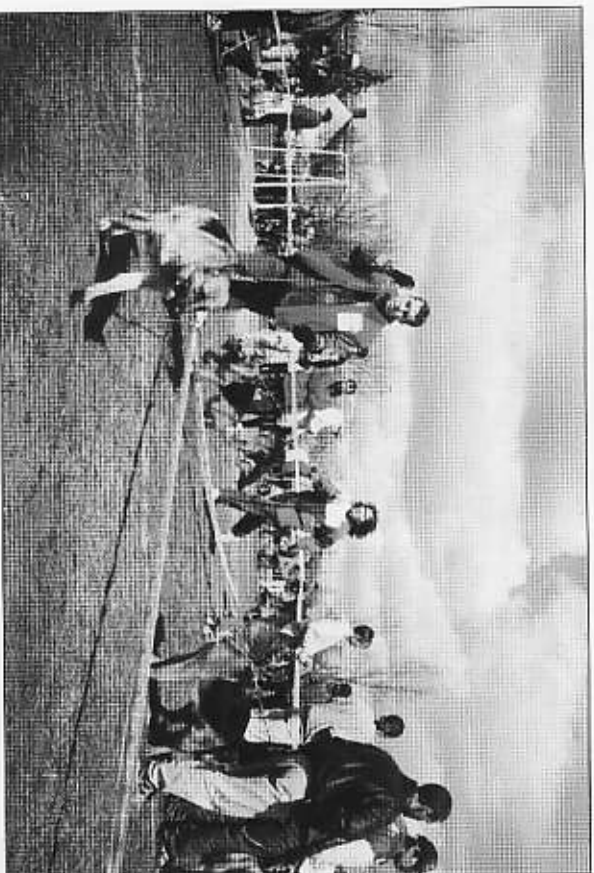
6 suk w klasie otrzymało ocenę bardzo dobrą (bez lokał), jedna – dobrą.

Suki - Klasa młodzieży. Sędzia: Günther Kasper. Konk. 18

- 1 D, CWC – CARINA Rychan (KASTOR Acer Aureum, MORA Jaskier), wł.: Paweł Zielinski
- 2 D – SABATINI Abakus (IRK z Lipe, SABATINI v. Burg Bismarck), wł.: Krzysztof Dziuba
- 3 D – ARJANE v. Haus Babilon (LASSO v. Haus Babilon, GUGIA v. d. Kahler Heide), wł.: Zbigniew Szczesiak
- 4 D – BONA Matador (LASER v. Platoon, ILZA De-Bes), wł.: Ryszard Klapkowski

Suki - Klasa juniorów. Sędzia: Günther Kasper. Konk.35

- 1 D, CWC – IPSI z Dziedzic (GERO z Rogowej, ELVI z Dziedzic), wł.: Agnieszka Tiahnybok
- 2 D – NIXI z Kojca Championów (PIROL v. Kronensee, FABRI z Kojca Championów), wł.: Danuta Spużak
- 3 D – DORIS Union (DINO Westmark, XIRA v. Thuner Hof), wł.: Paweł Świniarski
- 4 D – FANTA Anarchia Box (TOLPAN v. Noort, BIRMA CANDY Anarchia Box), wł.: Luiza Nilsson



Klasa juniorów suk. Na pierwszym miejscu IPSI z Dziedzic (najlepsza w klasie, CWC), na drugim NIXI z Kojca Championów.

*Zwycięstwo cieszcy.
IPSI z Dziedzic z właścicielem*



Suki - Klasa otwarta. Sędzia: Günther Kasper. Konk. 18

- 1 D, CWC, Res CACIB – POLA Mis-Maz (XOREX v. Bad Boll, ROMA z Beroliny), wł.: Waldemar Federak
- 2 D – SUZI Mis-Maz (XOREX v. Bad-Boll, JAXA Mis-Maz), wł.: Mariola Świątek
- 3 D – PANDA Union (URAN v. Nutzbach, DINA od Rafajla), wł.: Paweł Świniarski
- 4 D – CAMA Linabero (TOLPAN v. Noort, AFRA Linabero), wł.: Jan Szmaja

Suki - Klasa użytkowa. Sędzia: Günther Kasper. Konk. 1

- 1 D, CWC – BLEXA Bliziej Świata (MAISTRO Obmostni, HASEL z Beroliny), wł.: Ryszard Nowak

Suki - Klasa championów. Sędzia: Günther Kasper. Konk. 3

- 1 D, Zwyc. Wystawy, Zwyc. Rasy, CWC, CACIB – AFRA Linabero (LAZO z Beroliny, ORNA z Beroliny), wł.: Jan Szmaja
- 2 D – FABRI z Kojca Championów (CERRO z Pampy, BAFI z Kojca Championów), wł.: Danuta Spużak
- 3 D – BIRA Woj-Bas (LEX Woj-Bas, CELICA Woj-Bas), wł.: Grzegorz Szczęsny

● ŁÓDŹ, 4.05.1997 – wystawa międzynarodowa

Wyniki podano na podstawie kopii kart ocen.

Psy - Klasa młodzików. Sędzia: Piotr Śliwka. Konk. 2

- 1 Bd – CELLO Lupusland (LEX Woj-Bas, SIMKA Lupusland), wł.: Jerzy Szczepkowski
2 db – CZAR Lupusland (LEX Woj-Bas, SIMKA Lupusland), wł.: Jerzy Szczepkowski

Psy - Klasa młodzieży. Sędzia: Piotr Śliwka. Konk. 10

- 1 D, Zwyc. Młodzieży – CELLO Ciech-Maz (LASER v. Platoon, ERA z Gozdowa), wł.: Zbigniew Olszewski
2 D – MAXON v. Arminius (FANTO della Valcuvia, LEIKA v. Haus Bork), wł.: Janina Czerniakowska
3 D – ODIN Unikat (ESTO v. Batu, QUASSI Unikat), wł.: J. W. Markuszewski
4 D – ALEX z Nieporętu (LASER v. Platoon, IRA Pasja Skorpion), wł.: Iwona Prasek

Psy - Klasa juniorów. Sędzia: Piotr Śliwka. Konk. 6

- 1 D, Zwyc. Juniorów, CWC – NATAN z Imielina (KAS v. Herderskring, VINA v. Kronensee), wł.: Bożena Napieraska
2 D – DON Mi-Pol (HOSS Glosemon's, IGA z Bożenina), wł.: Mirosław Pletrusiak
3 D – PYTON Assarko Lordana (LESKO v. Arminius, SETI Santander), wł.: Eugeniusz Andrzejewski
4 D – REX Riwelino (KIN Riwelino, WESTA Riwelino), wł.: Rudolf Golec

Psy - Klasa otwarta. Sędzia: Piotr Śliwka. Konk. 7

- 1 D, CWC – CASTOR Linabero (TOLPAN v. Noort, AFRA Linabero), wł.: Ryszard Marczak
2 D – FRED z Dorfu Koloczków (LERRY v. Winnich, BILLA z Domu Koloczków), wł.: Józef Żyrek
3 D – JAR z Umultowa (PASCHA v. Wolfsburger Schloß, ZITA z Rexovy Ochrady), wł.: Jacek Kalinowski
4 D – ALLAH z Kamiennej Twierdzy (KAS v. Herderskring, ELFI Hollager Land), wł.: Aneta Stanek

Psy - Klasa użytkowa. Sędzia: Piotr Śliwka. Konk. 9

- 1 D, Zwyc. Wystawy, CWC, CACIB – BALK v. Dominica (TONY v. d. Wienerau, ANJA v. Wildsteiger Land), wł.: Paweł Świniarski
2 D – LASER v. Platoon (VISUM v. Arminius, TAMMI v. d. Wienerau), wł.: Paweł Czerniakowski
3 D – FEDOR Satysfakcja (WICKO v. Felsenwehr, PALME v. d. Emetranch), wł.: Zbigniew Wróbel
4 D – ELKO v. Instenburger Cristallo (KANTO v. Arolsser Schloß, ILONKA v. Reistrauch), wł.: Aleksandra Świniarska

Psy - Klasa championów. Sędzia: Piotr Śliwka. Konk. 3

- 1 D, CWC, Res. CACIB – KIM Mis-Maz (ZBÓJ Acer Aureum, FANA Mis-Maz), wł.: Artur Jackiewicz
2 D – DIEGO ze Sprecowa (WUTZ v. Holtkämper See, ZILLY v. Holtkämper See), wł.: Norbert Palmowski
3 D – NADO Satysfakcja (LORD v. Nieuwlandshof, PALME v. Emetranch), wł.: Adam Strzelecki

LASER v. Platoon,
Drugi w klasie
użytkowej



Suki - Klasa młodzików. Sędzia: Piotr Śliwka. Konk. 1

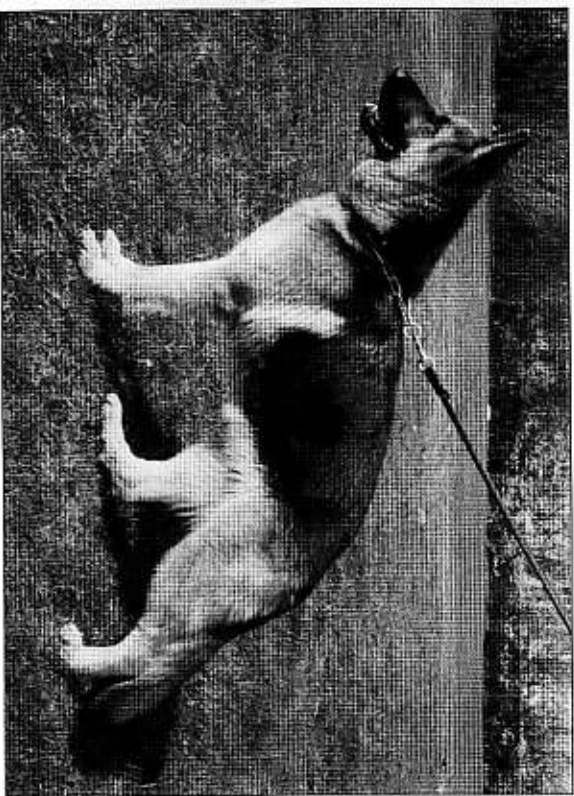
- 1 Bd – STALÓWKA Woj-Bas (FAX a. Agrigento, ERRATA Woj-Bas), wł.: Hubert Zych

Suki - Klasa młodzieży. Sędzia: Eryk Nowak. Konk. 18

- 1 D, Zwyc. Młodzieży – BENEFICA Rodiaz (NERO v. Hohen Drawehn, NUTA Rodiaz), wł.: Piotr Szkalski
2 D – PATI Satysfakcja (WICKO v. Felsenwehr, PALME od Żeksa), wł.: Bogdan Zoladkowski
3 D – CORSA z Kamiennej Twierdzy (GORBI v. Brachtal, LEIKA v. Brachtal), wł.: Zdzisław Łukasik
4 D – ŁATKA z Grodu Mirmla (BASKO v. Thurner Hof, GAJA z Grodu Mirmla), wł.: Małgorzata Kowalkiewicz

Suki - Klasa juniorów. Sędzia: Eryk Nowak. Konk. 18

- 1 D, Zwyc. Juniorów, CWC – BONA Matador (LASER v. Platoon, ILZA-De-Bes), wł.: Ryszard Klapkowski
2 D – MAVI Satystakcja (DIEGO ze Spręcowa, JANET z Poluxu), wł.: Bożena Reisch
3 D – BETI Union (VANCO v. Bauernfreund, DINA od Rafaela), wł.: Paweł Swinarski
4 D – ELGA Arco (HERO v. Kalbach, ROXY Arco), wł.: Małgorzata Gietka



BONA Matador. Zwyc. Juniorów, CWC

Suki - Klasa otwarta. Sędzia: Eryk Nowak. Konk. 15

- 1 D, Zwyc. Wystawy, Zwyc. Rasy, CWC, CACIB – DAFNY Woj-Bas (GORAN v. Hammelsbacher Hof, GARDA od Sieradzkich), wł.: Wojciech Pustelnik
2 D – HERA z Weselskiej Zagrody (PASCHA v. Wolfsburger Schloß, RUT z Weselskiej Zagrody), wł.: Bolesław Weselski
3 D – CAMA Linabero (TOLPAN v. Noort, AFRA Linabero), wł.: Jan Szmaja
4 D – ENERGIA z Tuszynskiego Lasu (HADES MŁODSZY z Tuszynskiego Lasu, LIZA z Tuszynskiego Lasu), wł.: Grażyna i Mieczysław Gątkowscy

Suki - Klasa użytkowa. Sędzia: Piotr Śliwka. Konk. 2

- 1 D – BLEXA Bliziej Świata (MAISTRO Obmoini, HASEL z Beroliny), wł.: Ryszard Nowak
2 db – Ventus ANIXA (VANCO v. Bauernfreund, CHERRI Ingemar), wł.: Teresa Lemanska

Suki - Klasa championów. Sędzia: Piotr Śliwka. Konk. 2

- 1 D, Res. CACIB – AFRA Linabero (LAZO z Beroliny, ORNA z Beroliny), wł.: Jan Szmaja
2 D – BIRA Woj-Bas (LEX Woj-Bas, CELICA Woj-Bas), wł.: Grzegorz Szczepiński

● KIELCE, 11.05.1997

Wyniki podano na podstawie danych otrzymanych od sędziego w dniu Wystawy.

Psy - Klasa młodzieży. Sędzia: Piotr Śliwka. Konk. 1

- 1 D, Zwyc. Młodzieży – BASKO Ciech-Maz (ZBÓJ Acer Aureum, PIRANIA z Włęgoborskiej Doliny), wł.: Zbigniew Rykowski

Psy - Klasa juniorów. Sędzia: Piotr Śliwka. Konk. 2

- 1 D, Zwyc. Juniorów, CWC – NATAN z Imielina (KAS v. Herderskring, VINA v. Kronensee), wł.: Bożena Napierska
2 D – NATZ z Kojca Championów (PIROL v. Kronensee, FABRI z Kojca Championów), wł.: Andrzej Stanek

Psy - Klasa otwarta. Sędzia: Piotr Śliwka. Konk. 1

- 1 D, Zwyc. Wystawy, CWC – NICK Saurus (JLK v. Ariett, CINDY z Gentu), wł.: Piotr Percz

Psy - Klasa użytkowa. Sędzia: Piotr Śliwka. Konk. 4

- 1 D, CWC – FEDOR Satystakcja (WICKO v. Felsenwehr, PALME v. d. Erntetranch), wł.: Zbigniew Wróbel
2 D – NILLO Acer Aureum (ZBÓJ Acer Aureum, FINA Acer Aureum), wł.: Natalia Smietanicz
3 Bd – ONYX Saurus (KARLY v. Arminius, EIKE Saurus), wł.: Andrzej Woda
4 Bd – BERO Animar (FANTO v. Hirschel, EVE v. Schiewer), wł.: Sławomir Rodak

Psy - Klasa championów. Sędzia: Piotr Śliwka. Konk. 2

- 1 D, CWC – OMAN z Lisich Dołów (DAGO z Bolenia, ASTA z Lisich Dołów), wł.: Agnieszka Trahnybok
2 D – NADO Satystakcja (LORD v. Neuwlandshof, PALME v. d. Erntetranch), wł.: Adam Strzelecki

Suki - Klasa młodzieży. Sędzia: Piotr Śliwka. Konk. 3

- 1 D, Zwyc. Młodzieży – ETA z Kojca Elbkame (LASER v. Platoon, BELLS Meridito), wł.: Marek Bachórz

- 2 D – JETTA v. d. Wienerau (NERO v. Hirschel, WARINKA v. d. Wienerau),
wł.: Andrzej Piwowar
- 3 D – NORWA Biały Kopiec (AMOR z Gentu, DORIS Biały Kopiec), wł.: Grzegorz Sendkowski

Suki - Klasa juniorów. Sędzia: Piotr Śliwka. Konk. 7

- 1 D, Zwyc. Juniorów, CWC – OKSA Gisz (DAGO z Bolenia, ROMA Gisz), wł.: Czesław Rusinek
- 2 D – IPSI z Dziedzic (GERO z Rogowej, ELVI z Dziedzic), wł.: Agnieszka Tiahybok
- 3 D – GWINEA Woj-Bas (LASER v. Platoon, KIMBA Woj-Bas), wł.: Wojciech Pustelnik
- 4 D – HINDA z Iglasiego Lasku (FELLO v. Valentinsthof, QUINA v. Kronensee), wł.: Jerzy Boba

Suki - Klasa otwarta. Sędzia: Piotr Śliwka. Konk. 9

- 1 D, CWC – DAFNY Woj-Bas (GORAN v. Hammelsbacher Hof, GARDA od Siemradzkiej), wł.: Wojciech Pustelnik
- 2 D – NANY Saurus (JULK v. Arlett, CINDY z Gentu), wł.: A. P. Timkowie
- 3 D – ADA z Kamiennej Twierdzy (KAS v. Herderskring, ELFI v. Hollager Land), wł.: Monika Przybysz
- 4 D – PATI z Rogowej (LASSO v. Neuen Berg, DOLLY z Rogowej), wł.: Roman Kurpiel

Suki - Klasa użytkowa. Sędzia: Piotr Śliwka. Konk. 2

- 1 D, Zwyc. Wystawy, Zwyc. Rasy, CWC – JENY Saurus (FELLO v. Valentinsthof, ANETT Frabo), wł.: A. P. Timkowie
- 2 D – RANGI a. d. schwarzen Zwingler (HEKTOR v. Arminius, VINNI v. d. Wolfshöhe), wł.: Andrzej Stanek

● KALISZ, 11.05.1997

Wyniki podano na podstawie danych otrzymanych od sędziów w dniu Wystawy.

Psy - Klasa młodzików. Sędzia: Zbigniew Krawczyk. Konk. 3

- 1 Bd – ARNI z Ostrowskiej Sfory (ELKO v. Instenburger Cristallo, OXI Union),
wł.: Krystian Jasłak
- 2 Bd – TAJFUN Unikat (ROY v. d. Roten Matter, XARA Unikat), wł.: Wacław ...
- 3 Bd – ELTON Sedan (ELKO y. Instenburger Cristallo, HEDA Union), wł.: Kamill Trzmiel

Psy - Klasa młodzieży. Sędzia: Zbigniew Krawczyk. Konk. 2

- 1 Bd – QUEEN Unikat (ESTO v. Batu, FINA Unikat), wł.: Zbigniew Toboła
- 2 bez oceny (długi włos) – DAKAR Sedan (ELKO v. Instenburger Cristallo, DIVA v. Haus Elron), wł.: Daniel Mądrzak

Psy - Klasa juniorów. Sędzia: Zbigniew Krawczyk. Konk. 3

- 1 D, Zwyc. Juniorów, CWC – PIC z Tuszynskiego Lasu (ELKO v. Instenburger Cristallo, HYZA z Tuszynskiego Lasu), wł.: Paweł Swiniarski

- 2 D – PYTON Assarko Lordana (LESKO v. Arminius, SETI Santander), wł.: Eugeniusz Andrzejewski
- 3 Bd – DRAGON Demon Zalesia (LAZO z Beroliny, BESTA od Mądrej Sowy),
wł.: Ewa Kubrak

Psy - Klasa otwarta. Sędzia: Zbigniew Krawczyk. Konk. 5

- 1 D, CWC – JAR z Umultowa (PASCHA v. Woltsburger Schloß, ZITA z Rexowy Ochrady), wł.: Jacek Kalinowski
- 2 D – CELLO Linabero (TOLPAN v. Noort, AFRA Linabero), wł.: Antoni Dziszynski
- 3 Bd – NIKO Wan-Hen (GLENN'S Ratata, INA z Rodziny Bo-Gro), wł.: Witold Piuta
- 4 Bd – ANDI Linabero (LAZO z Beroliny, ORNA z Beroliny), wł.: Jan Szmajja



Klasa otwarta psów. Na pierwszym miejscu JAR z Umultowa, w środku CELLO Linabero, trzeci NIKO Wan-Hen

Psy - Klasa użytkowa. Sędzia: Zbigniew Krawczyk. Konk. 4

- 1 D, Zwyc. Wystawy, Zwyc. Rasy, CWC – BAIK v. Dominica (TONY v. d. Wienerau, ANIA v. Wildsteiger Land), wł.: Paweł Swiniarski
- 2 D – CASTOR Linabero (TOLPAN v. Noort, AFRA Linabero), wł.: Ryszard Marczak
- 3 D – HANO Union (FELIX v. Schloß Mickeln, XIRA v. Thuner Hof), wł.: Krystian Jasłak
- 4 Bd – URIS z Tureckich Stoków (EDEN Santander, BERLI Assarko Lordana),
wł.: Barbara Sznaga



BAIK v. Dominica. Zwycięzca Wystawy, Zwycięzca Rasy, CWC.

Suki - Klasa młodzików. Sędzia: Zbigniew Krawczyk. Konk. 3

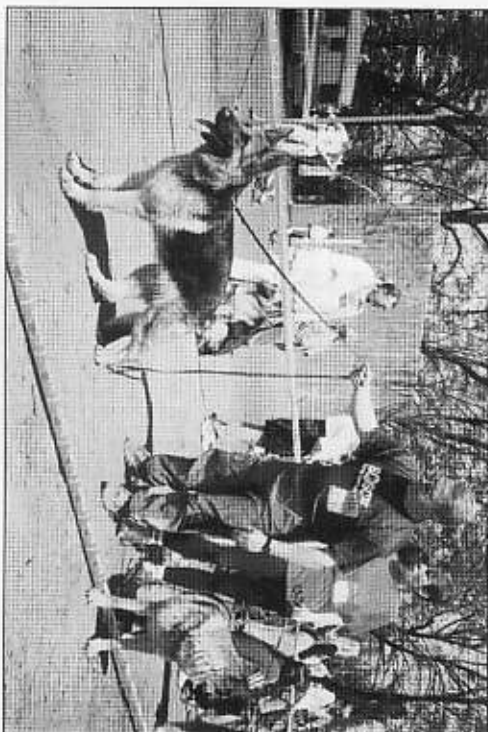
- 1 Bd – ALSA z Ostrowskiej Słoty (ELKO v. Instenburger Cristallo, OXI Union), wł.: Krystian Jaśtak
- 2 Bd – ELLEN Sedan (ELKO v. Instenburger Cristallo, HEDA Union), wł.: Adriana Giliarska
- 3 Bd – ARA z Ostrowskiej Słoty (ELKO v. Instenburger Cristallo, OXY Union), wł.: Marek Fic

Suki - Klasa młodzieży. Sędzia: Zbigniew Krawczyk. Konk. 8

- 1 D, Zwyc. Młodzieży – BORUSIA Rodiaz (NERO v. Hohen Drawehn, NUTA Rodiaz), wł.: Zygmunt Czajkowski
- 2 D – ETNA z Owczarkarskiej Stany (ELKO v. Instenburger Cristallo, JENA z Kojca Championów), wł.: Czesław Grzeszkowiak
- 3 D – SINEAD Unikat (ELKO v. Instenburger Cristallo, HESSA Unikat), wł.: Zbigniew Toboła
- 4 Bd – PERLE z Kojca Championów (BILL Hartis, HASEL z Kojca Championów), wł.: Jan Różewski

Suki - Klasa juniorów. Sędzia: Zbigniew Milewski. Konk. 28

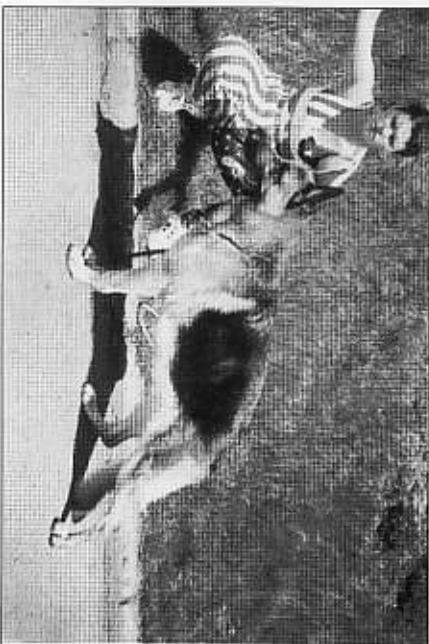
- 1 D, Zwyc. Juniorów, CWC – BONA Matador (LASER v. Platoon, ILZA De-Bes), wł.: Mirosława Szmyd
- 2 D – DORIS Union (DINO v. Westmark, XIRA v. Thuner Hof), wł.: Paweł Świński
- 3 D – FLEUR Asketilla (ZBÓJ Aocer Aureum, CELA z Polskiej Wsi), wł.: Jadwiga Wisniewska
- 4 D – NATALIE z Kojca Championów (PIROL v. Kronensee, FABRI z Kojca Championów), wł.: Danuta Spuzak



Klasa juniorów suk. Na pierwszym miejscu BONA Matador, na drugim DORIS Union.

FLEUR Asketilla.

Trzecia w klasie juniorów



Suki - Klasa otwarta. Sędzia: Zbigniew Milewski. Konk. 12

- 1 D, Zwyc. Wystawy, CWC – CAMA Linabero (TOLPAN v. Noort, AFRA Linabero), wł.: Jan Szmaja
2 D – AURA Union (DINO v. Westmark, DEWI Union), wł.: Sabina Maury-Wawrzyński
3 D – ASTRA z Kojca Ry-Li-Ma-Ja (ZBÓJ Acer Aureum, FINA z Kojca Championów), wł.: Ryszard Klaskała
4 D – CZANDRA Askellia (ZBÓJ Acer Aureum, CELA z Polskiej Wsi), wł.: Krzysztof Kiwac

Suki - Klasa użytkowa. Sędzia: Zbigniew Milewski. Konk. 3

- 1 D, CWC – Wildmarkens DAYSI (NERO v. Hirschel, Wildmarkens NATASJA), wł.: Paweł Świński
2 D – BLEXA Blżej Świata (MAISTRO Obmostni, HASEL z Beroliny), wł.: Ryszard Czerwonak
3 Bd – LUIZA z Dornu pod Kózka (CIR z Breziny, KENI z Olsinek), wł.: Mieczysław Nowaczyk

Suki - Klasa championów. Sędzia: Zbigniew Milewski. Konk. 1

- 1 D, CWC – AFRA Linabero (LAZO z Beroliny, ORNA z Beroliny), wł.: Jan Szmaja



AFRA Linabero. CWC w klasie championów

● BYDGOSZCZ, 18.05.1997

Wyniki podane na podstawie danych otrzymanych od kierownika Sekcji w Bydgoszczy

Psy - Klasa młodzików. Sędzia: Eryk Nowak. Konk. 4

- 1 Bd – LIDO z Weselskiej Zagrody (DIEGO ze Spręcowa, KINGA Rykoń), wł.: Stanisław Borowiak
2 Bd – HEJKO z Więcborskiej Doliny (ZIEGAN v. Wiesenborn, PANTERA z Więcborskiej Doliny), wł.: Jan Antczak
3 Bd – LESKO z Więcborskiej Doliny (DIEGO ze Spręcowa, KINGA Rykoń), wł.: Patrycja Frolenka
4 Bd – GAJ Bessertówka (PASCHA v. Wolfsburger Schloß, UMA z Weselskiej Zagrody), wł.: Aleksander Machel

Psy - Klasa młodzieży. Sędzia: Eryk Nowak. Konk. 3

- 1 D – SEKTOR (EMIR Santander, BESSI z Kwiatowej Osady), wł.: Tomasz Keszowski
2 D – EYAK z Umultowa (NERO v. Hohen Drawehn, RITA Jaskier), wł.: Dariusz Szczepański
3 D – DERBYS v. Holtkämper See (MIRO v. Holtkämper See, RANI v. d. Leteggend), wł.: Norbert Palmowski

Psy - Klasa juniorów. Sędzia: Eryk Nowak. Konk. 5

- 1 D, CWC – JEC z Wilczego Klanu (PASCHA v. Wolfsburger Schloß, QUENTI Delta Orient), wł.: Mieczysław Kowalczyk
2 D – DIK z Więcborskiej Doliny (FAX a. Agrigento, PALMA z Więcborskiej Doliny), wł.: Andrzej Jagielka
3 D – PYTON Asserko Lordana (LESKO v. Arminius, SETI Santander), wł.: Eugeniusz Andrzejewski
4 D – ODIN Unikat (ESTO v. Batu, QUASSI Unikat), wł.: J. W. Markuszewski

Psy - Klasa otwarta. Sędzia: Eryk Nowak. Konk. 9

- 1 D – CASTOR Linabero (TOLPAN v. Noort, AFRA Linabero), wł.: Ryszard Marczak
2 D – LIR Lestes (PASCHA v. Wolfsburger Schloß, SONIA z Weselskiej Zagrody), wł.: Bagrowscy
3 D – JAR z Umultowa (PASCHA v. Wolfsburger Schloß, ZITA z Rexavy Ochady), wł.: Jacek Kallnowski
4 D – ZENTO v. Wiesenborn (HOS v. Hasenborn, FANTA v. Wiesenborn), wł.: Jan Antczak

Psy - Klasa użytkowa. Sędzia: Eryk Nowak. Konk. 5

- 1 D, Zwyc. Wystawy, CWC – BALK v. Dominica (TONY v. d. Wienerau, ANIA v. Wildsteiger Land), wł.: Paweł Świński
2 D – PANTHER Kojack (ULK v. Arlet, MONA v. d. Nortswand), wł.: Löffler
3 D – LASER v. Platoon (VISUM v. Arminius, TAMMI v. d. Wienerau), wł.: Paweł Czerniakowski
4 D – K-9 Wan-Hen (YECK v. Breitfeld, INA z Rodziny Bo-Gro), wł.: Tomasz Andrecki

Psy - Klasa championów. Sędzia: Eryk Nowak. Konk. 3

- 1 D – KIM Mis-Maz (ZBÓJ Acer Aureum, FANA Mis-Maz), wł.: Artur Jackiewicz
2 D – KASTOR Acer Aureum (ZBÓJ Acer Aureum, LINDA v. Haus der drei Buben), wł.: Janusz Bulka
3 D – DIEGO ze Spręcowa (WUTZ v. Holtkämper See, ZILLY v. Holtkämper See), wł.: Norbert Palmowski

Suki - Klasa młodzików. Sędzia: Waldemar Kosmalski. Konk. 2

- 1 Bd – RENDI Rykoń (HOSS v. Brachtal, PIGGY v. Haus Bork), wł.: Ryszard Kondziela
2 Bd – ELIS z Kamiennej Twierdzy (ZIEGAN v. Wiesenborn, ESPE Sirobad), wł.: Tadeusz Potorski

Suki - Klasa młodzieży. Sędzia: Eryk Nowak. Konk. 10

- 1 D, Zwyc. Młodzieży – KATI Sirobad (MATI v. d. Wienerau, QUEKSY v. Fiemerack), wł.: Zbigniew Szcześniak
2 D – JAGA Woj-Bas (LEX Woj-Bas, WENA Woj-Bas), wł.: Wojciech Pustelnik
3 D – JAWA z Weselskiej Zagrody (XENDO v. Bombadshöhe, ZINA z Weselskiej Zagrody), wł.: Tomasz Mich
4 D – CORSA z Kamiennej Twierdzy (GORBI v. Brachtal, LEIKA v. Brachtal), wł.: Zdzisław Łukasik

Suki - Klasa juniorów. Sędzia: Waldemar Kosmalski. Konk. 17

- 1 D, CWC – REWIA Wan-Hen (DIEGO ze Spręcowa, BIRA Wan-Hen), wł.: Henryk Tabaczyński
2 D – FANTA Anarchia Box (TOLPAN v. Noort, CANDY Anarchia Box), wł.: Luiza Nilsson
3 D – OLIMPIA Rykoń (PASCHA v. Wolfsburger Schloß, KORA Rykoń), wł.: Bogumił Spionek
4 D – GERDA GRYZELDA Anarchia Box (PASCHA v. Wolfsburger Schloß, ETNA z Kobylej Góry), wł.: Luiza Nilsson

Suki - Klasa otwarta. Sędzia: Waldemar Kosmalski. Konk. 10

- 1 D, CWC – HERA z Weselskiej Zagrody (PASCHA v. Wolfsburger Schloß, RUT z Weselskiej Zagrody), wł.: Bolesław Weselski
2 D – DAFNY Woj-Bas (GORAN v. Hammelsbacher Hof, GARDA od Sieradzkiej), wł.: Wojciech Pustelnik
3 D – PEGGY v. Haus Bork (FRSUS, KESSI v. Haus Bork), wł.: Ryszard Kondziela
4 D – USKA a. d. schwarzen Zwinger (YECK v. Breitfeld, OLIDA a. d. schwarzen Zwinger), wł.: Mieczysław Kowalczyk

Suki - Klasa użytkowa. Sędzia: Waldemar Kosmalski. Konk. 1

- 1 Bd – ORKA Rykoń (PASCHA v. Wolfsburger Schloß, KORA Rykoń), wł.: Wioletta Smerecka

Suki - Klasa championów. Sędzia: Waldemar Kosmalski. Konk. 1

- 1 D, Zwyc. Wystawy, Zwyc. Rasy, CWC – BIRA Woj-Bas (LEX Woj-Bas, CELICA Woj-Bas), wł.: Grzegorz Szcześny

● LESZNO, 25.05.1997

Wyniki podano na podstawie danych otrzymanych od sędziów w dniu Wystawy.

Psy - Klasa młodzieży. Sędzia: Barbara Czasławska

- 1 Bd – EYAK z Umultowa (NERO v. Hohen Drawehn, RITA Jaskier), wł.: Dariusz Szcześpański
2 Bd – ROZO Kamirel (HARRY z Poluxu, WENKE v. Waterloo), wł.: Paweł Szelchen
3 Bd – LESKO z Weselskiej Zagrody (DIEGO ze Spręcowa, KINGA Rykoń), wł.: P. Frolenko

Psy - Klasa juniorów. Sędzia: Barbara Czasławska

- 1 D, Zwyc. Juniorów, CWC – JEC z Wilczego Klanu (PASCHA v. Wolfsburger Schloß, QUENTI Delta Orient), wł.: Mieczysław Kowalczyk
2 D – DRAGON Demon Zalesia (LAZO z Beroliny, BESTA od Magdaj Sowy), wł.: Ewa Kubrak
3 D – ERK z Beroliny (TOLPAN v. Noort, LISSI v. Hohen Drawehn), wł.: Wojciech Turkiewicz
4 D – NATZ z Kojca Championów (PIROL v. Kronensee, FABRI z Kojca Championów), wł.: Andrzej Stanek

Psy - Klasa otwarta. Sędzia: Barbara Czasławska

- 1 D, Zwyc. Wystawy, Zwyc. Rasy, CWC – BAIK v. Dominica (TONY v. d. Wienerau, ANJA v. Wildsteiger Land), wł.: Paweł Swiniarski
2 D – KASTOR Linabero (TOLPAN v. Noort, AFRA Linabero), wł.: Ryszard Marczak
3 D – JAR z Umultowa (PASCHA v. Wolfsburger Schloß, ZITA z Rexovy Ochrady), wł.: Jacek Kalinowski
4 D – JANKY a. Agrigento (KIMON v. Dan Alhedy's Hoeve, FANTA a. Agrigento), wł.: Ludwik Gronowski

Psy - Klasa użytkowa. Sędzia: Barbara Czasławska

- 1 D, CWC – LASER v. Platoon (VISUM v. Arminius, TAMMI v. d. Wienerau), wł.: Paweł Czerwikowski
2 D – TOBY Kuver (FANTO v. Hirschel, MIRJA a. d. schwarzen Zwinger), wł.: Janusz Bulka

Psy - Klasa championów. Sędzia: Barbara Czasławska

- 1 D, CWC – KASTOR Acer Aureum (ZBÓJ Acer Aureum, LINDA v. Haus der drei Buben), wł.: Janusz Bulka

Suki - Klasa młodzików. Sędzia: Barbara Czasławska

1 Bd - BERA Canis Bajer (ZBÓJ Acer Aureum, ARGA Wkra), wł.: Danuta Raszczyk

Suki - Klasa młodzieży. Sędzia: Barbara Czasławska

- 1 D, Zwyc. Młodzieży - TIGRA Wan-Hen (DIEGO ze Spręcowa, INA z Rodziny Bo-Gro), wł.: Henryk Tabaczyński
- 2 D - HANA Union (ELKO v. Insterburger Cristallo, YANKA v. Forsthaus Hättich), wł.: Paweł Świniarski
- 3 D - KAJARA z Kojca Neustraszonych (KASTOR Acer Aureum, GRACJA z Potoku Dobra), wł.: Wiktor Kowalski
- 4 Bd - EMI z Rogowej (KAS v. Herderskring, DOLLY z Rogowej), wł.: Tadeusz Gąska

Suki - Klasa juniorów. Sędzia: Piotr Śliwka

- 1 D, Zwyc. Juniorów, Zwyc. Wystawy, CWC - BONA Matador (LASER v. Platoon, ILZA De-Bes), wł.: Mirosława Szmyd
- 2 D - FLEUR Askellia (ZBÓJ Acer Aureum, CELA z Polskiej Wsi), wł.: Jadwiga Wiśniewska
- 3 D - FAMA Union (ELKO v. Insterburger Cristallo, INES Union), wł.: Paweł Świniarski
- 4 D - NIXI z Kojca Championów (PIROL v. Kronensee, FABRI z Kojca Championów), wł.: Janina Spużak

Suki - Klasa otwarta. Sędzia: Barbara Czasławska

- 1 D, CWC - CAMA Linabero (TOLPAN v. Noort, AFFRA Linabero), wł.: Jan Szmaja
- 2 D - AURA Union (DINO v. Westmark, DEWI Union), wł.: Sabina Maury-Wawrzynek
- 3 D - ASTRA z Kojca Ry-Li-Ma-Ja (ZBÓJ Acer Aureum, FINA z Kojca Championów), wł.: Ryszard Klaska
- 4 D - CZANDRA Askellia (ZBÓJ Acer Aureum, CELA z Polskiej Wsi), wł.: Krzysztof Kiwak

Suki - Klasa użytkowa. Sędzia: Piotr Śliwka

- 1 Bd - BAJA z Peletonu Skorpionia (RAMON v. Bad-Boll, BARANI a. d. schwarzen Zwiinger), wł.: Jerzy Gołębski
- 2 db - Pipi z Umultowa (MAISTRO Obmostni, SANTA Jaskier), wł.: Bogdan Wawrzynek

Suki - Klasa championów. Sędzia: Piotr Śliwka

- 1 D, CWC - AFFRA Linabero (LAZO z Beroliny, ORNA z Beroliny), wł.: Jan Szmaja

Zdjęcia zamieszczone

w dziale: WYNIKI Z WYSTAW

wykonane Jolanta Wajdzik



Droży Czytelnicy! Gwarancją regularnego otrzymywania kwartalnika **INFORMACJE KLUBU RASY OWCZAREK NIEMIECKI** jest jego prenumerata. Jest to jedyne pismo wydawane pod patronatem Klubu naszej rasy.

Koszt prenumeraty na 1997 rok wynosi 20,00 zł za 4 numery.

Prenumeratę należy opłacać na jeden z podanych adresów i kont:

- 1) Związek Kynologiczny w Polsce, Oddział we Wrocławiu, ul. Leszczyńskiego 7, 50-078 Wrocław, konto: PKO BP IV O/Wrocław nr 10205250-125716-270-1-111
- 2) Klub Rasy Owczarek Niemiecki, Związek Kynologiczny w Polsce, Oddział w Bytomiu, ul. Oświęcimska 7, 41-902 Bytom, konto: Bank Zachodni z siedzibą we Wrocławiu, I O/Bytom, nr 11201216-1225-132-3000

Na blankietach przekazów prosimy zaznaczyć: "INFORMACJE KLUBU RASY OWCZAREK NIEMIECKI 1997"

WARUNKI PRZYJĘCIA OGŁOSZEŃ I REKLAM

Ogłoszenie (reklamę) należy przestać na adres Związek Kynologiczny w Polsce, Oddział we Wrocławiu, 50-078 Wrocław, ul. Leszczyńskiego 7

CENY OGŁOSZEŃ I REKLAM:

1) Ogłoszenie hodowlane	1/8 strony	- 12,50 zł
2) Reklama hodowlana	1/2 strony bez zdjęcia	- 15,00 zł
	1/2 strony zdjęcie cz-białe	- 30,00 zł
	1 strona bez zdjęcia	- 30,00 zł
	1 strona zdjęcie cz-białe	- 60,00 zł
	1 strona zdjęcie kolor	- 300,00 zł
3) Reklama niehodowlana	1/2 strony bez zdjęcia	- 35,00 zł
	1/2 strony zdjęcie cz-białe	- 70,00 zł
	1 strona bez zdjęcia	- 70,00 zł
	1 strona zdjęcie cz-białe	- 150,00 zł
	1 strona zdjęcie kolor	- 500,00 zł

Opłatę za ogłoszenia i reklamy należy wysłać na konto: Związek Kynologiczny w Polsce, Oddział we Wrocławiu, 50-078 Wrocław, ul. Leszczyńskiego 7

konto: PKO BP IV O/Wrocław, nr 10205255-125716-270-1-111

Na blankietach przekazów prosimy zaznaczyć "INFORMACJE KLUBU RASY OWCZAREK NIEMIECKI - 1997 - ogłoszenie"

Za treść ogłoszeń i reklam Redakcja nie odpowiada.