

Związek Kynologiczny w Polsce — Zarząd Główny

Do użytku wewnętrznego
EGZ. NR 0215

Informacje
Klubu Rasy

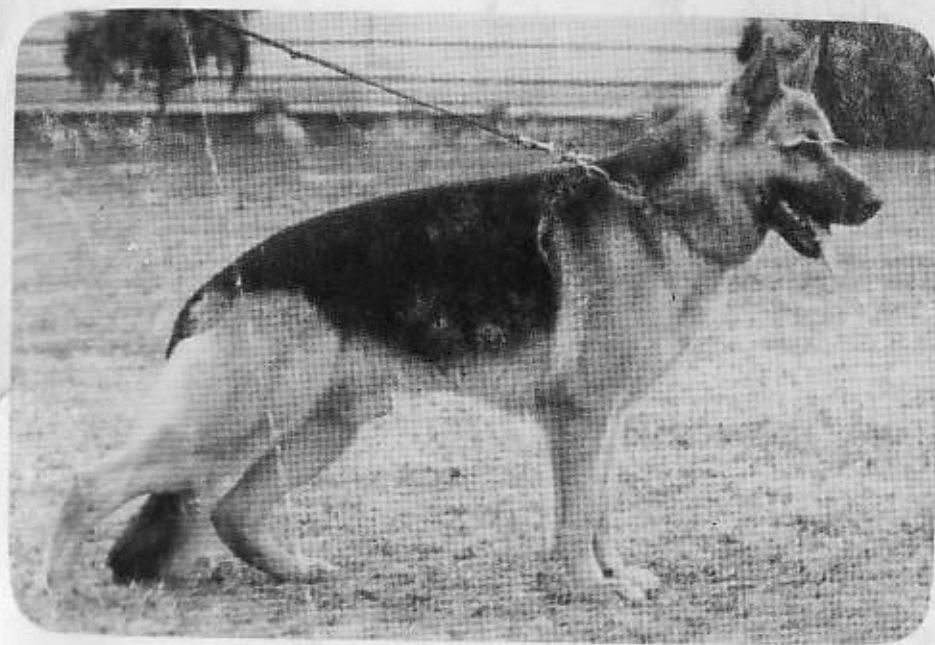
OWCZAREK NIEMIECKI

Wydanie Specjalne

1957—1987
30 lat Klubu Rasy
OWCZAREK NIEMIECKI

Informacje Klubu Rasy Owczarek Niemiecki są redagowane i rozpowszechniane przez Związek Kynologiczny w Polsce Oddział we Wrocławiu, ul. Leszczyńskiego 7, 50-078 Wrocław

PZGraf, Wr. 173/87 4000



ZWIĄZEK KYNOLOGICZNY W POLSCE
ZARZĄD GŁÓWNY

Do użytku wewnętrznego

INFORMACJE KLUBU RASY OWCZAREK NIEMIECKI

Wydanie Specjalne

Spis treści

Ziemecki W.: Wstęp	2
Szymankiewicz M., Wajdzik J.: IX Klubowa Wystawa Owczarków Niemieckich, Wrocław, 12—13 września 1987	4
Protokół z Walnego Zebrania Klubu Rasy Owczarek Nie- miecki w dniu 12 IX 1987 we Wrocławiu	16
Oceny wystawionych psów i suk wraz z opisami sędziów- skimi	29



Fragment defilady Oddziałów. Reprezentacja Oddziału Chorzów.

WSTĘP

IX Klubowa Wystawa Owczarków Niemieckich przeszła do historii. Cieszy mnie jako przewodniczącego Komitetu Organizacyjnego Wystawy, że spotkała się ona z ogólnym uznaniem. Analiza poziomu wystawowego i ocena hodowlana zawarta jest w artykule Zarządu Klubu, ja chciałbym jeszcze kilka słów poświęcić stronie organizacyjnej tej Wystawy.

Niewątpliwie największe wrażenie na wystawcach i kibicach wywarły wielkość ringów i numery startowe. Na wystawach dużej rangi są to elementy niezbędne. Wreszcie nie było tłoku na ringu i wreszcie każdy kibic mógł bez kłopotów zorientować się, które psy są w czółowce, a które pozostały w tyle. Namawiam wszystkich organizatorów poważnych wystaw do wykorzystania numerów startowych dla wystawców. Ułatwiają one obserwacje nie tylko kibicom, ale także sędziom i asystentom. Pozwalają utrzymać na ringu porządek, wiadomo, kto prowadzi psa, a kto jest osobą postronną, zbędną na ringu.

Dodatkową zaletą tej Wystawy był jej dwudniowy cykl. Można oczywiście dyskutować co do właściwego programu obu dni. Wydaje mi się, że słuszniejsze byłoby przeniesienie na sobotę defilady Oddziałów i oceny grup reproduktorów, a po nich oceny w pozycji stojącej. Natomiast w niedzielę byłaby tylko ocena w ruchu i znacznie więcej czasu i sił pozostałoby na prezentację zwycięzców i pierwsze podsumowanie wyników Wystawy przez poszczególnych sędziów.

Dwudniowy cykl wystawy nakłada na organizatorów obowiązek zapewnienia noclegów dla wystawców i delegatów Oddziałów na sympozjum. Ten odcinek prac organizacyjnych uważam za wykonany bez zastrzeżeń (duża w tym zasługa Wyższej Oficerskiej Szkoły Wojsk Zmechanizowanych im. Tadeusza Kościuszki, która bezpłatnie wypożyczyła nam sprzęt campingowy oraz zapewniła transport z magazynów na pole namiotowe — składam im za to serdeczne podziękowanie), aczkolwiek były głosy, że nie wszystkim zapewniliśmy miejsca w hotelu. Takiej możliwości nie było, a wiem z rozmów, że wielu śpiących w hotelach żałowało później, że nie nocowali na campingu, gdyż atmosfera tam panująca była wspaniała. Co do noclegów to jeszcze jedna uwaga — jeżeli Oddział deleguje swych członków jako oficjalnych przedstawicieli na Wystawę i sympozjum, to oprócz podania ilości delegatów powinien podać również ich nazwiska oraz zaznaczyć, którym z nich należy zapewnić nocleg i w jakim terminie.

Niewątpliwie najsłabszą stroną Wystawy były bufety. Niestety ośrodek, na którym była przeprowadzana Wystawa, nie dysponuje stałym punktem wyżywienia, a starania nasze o zapewnienie właściwej ilości bufetów nie były prowadzone z należytym rozmachem, stąd ten tylko jeden bufet, który nie był w stanie zaspokoić wszystkich wystawców. Jest to jednak sprawa istotna, zwłaszcza przy wystawie dwudniowej, gdy „wałówka” domowa starcza na jeden dzień.

IX Klubową Wystawę Owczarków Niemieckich przygotowywał zespół członków naszego Oddziału, w większości kolegów z Sekcji Owczarka Niemieckiego. Poświęcili oni dużo swego wolnego czasu, aby społecznie, bez żadnej zapłaty za wykonane prace zorganizować tę wspaniałą imprezę. Niech będzie mi wolno wymienić tutaj tych najaktywniejszych oraz podziękować im, a także wszystkim pozostałym niewymienionym, którzy dopomogli nam przy Wystawie za ich wkład pracy:

- **Sekretarz Wystawy:** kol. Jolanta Wajdzik wraz z kol. kol. L. Gienier, L. Dormusem, Z. Kwiatkiem i H. Wojdą. Grupa ta odpowiedzialna była za dokumentację wystawową, tj. katalog, karty ocen, dyplomy i nagrody oraz oprawę plastyczną Wystawy.
- **Gospodarz Wystawy:** kol. Stanisław Cichoń wraz z kol. kol. A. Wróblem, J. Paciorkowskim, J. Arnoldem, A. Kwoczakiem, J. Kramem, W. Niewiejskim, H. Walaszczyk i M. Borkowską. Grupa ta była odpowiedzialna za organizację ringów wystawowych oraz rozłożenie campingu i zakwaterowanie na nim.
- **Komisarz Wystawy:** kol. Iwona Magdziarska wraz z kol. kol. H. Walaszczyk i B. Ugarynko. Grupa ta była odpowiedzialna za opiekę nad sędziami, zakwaterowanie w hotelach i wyżywienie.

Jeszcze kilka uwag o niniejszym katalogu powystawowym. Ukazuje się on pół roku po Wystawie — powinien ukazać się wcześniej, ale nie jest to wina Redakcji, a jedynie opieszałości prenumeratorów w nadsyłaniu opłat. Ponieważ OWCZAREK NIEMIECKI ukazuje się na zasadzie samofinansowania, więc nakład zależy od ilości wpłat. Niestety do końca 1987 roku wpłat takich było tylko 200!

Chciałbym jeszcze raz podziękować kolegom Ulfikowi, Ganowi, Sobkowiczowi i Woźniacy za nadesłane zdjęcia. Dużą ich część wykorzystaliśmy. Część wystawców przysłała kolorowe zdjęcia swoich psów wykonane na papierach ORWO. Nie nadają się one w ogóle do reprodukcji i musieliśmy z nich zre-

zygnować. Fotografowanie owczarków niemieckich jest bardzo trudne. Artykuł na ten temat publikowany był w PSIE nr 2 z 1985 roku. Tego musimy się jeszcze uczyć.

Na zakończenie chciałbym podziękować wszystkim wystawcom za liczny udział w Wystawie oraz zachowanie zasady fair play. Do zobaczenia w 1989 roku na X Klubowej Wystawie Owczarków Niemieckich w Katowicach.

Wiesław Ziemecki

Marian Szymankiewicz, Bydgoszcz
Jolanta Wajdzik, Wrocław

IX KLUBOWA WYSTAWA OW CZARKÓ W NIEMIECKICH WROCLAW, 12—13 WRZEŚNIA 1987

Nasza IX Klubowa przeszła do historii. Z satysfakcją i szacunkiem dla pracy hodowców piszemy to sprawozdanie. Co prawda spodziewaliśmy się postępu, ale rzeczywistość przeszła nasze oczekiwania.

Już defilada przyniosła olśnienie! Wystawa zgromadziła tak dużo wyrównanych i odpowiadających wzorcowi owczarków, że mogliśmy sobie powiedzieć, iż 30 lat pracy Klubu nie poszło na marne. Po raz pierwszy odczuliśmy radość ze stanu hodowli i zebraliśmy gratulacje dla Klubu, dla Polski. „Zrobiliście nie jeden, ale dziesięć kroków naprzód” — powiedział nam sędzia Fischer z NRD. „Macie piękne psy” — mówili Czesi i Jugosłowianie. „Dobijacie do poziomu europejskiego” — mówili sędziowie z RFN.

Były zatem powody do radości, ale — trzeźwo rzecz oceniając — nie tylko.

Dokonyjemy zatem, już bez euforii, obiektywnej oceny IX Klubowej Wystawy Owczarków Niemieckich. Otrzymała się ona w dniach 12 i 13 września 1987 roku na stadionie KS SŁEZA we Wrocławiu, organizatorem był Oddział Wrocław. A zatem do tradycyjnych imprez klubowych doszedł nowy element: wystawa 2-dniowa, z podziałem sędziowania na ocenę w pozycji stojącej i przy małym ruchu w pierwszym dniu oraz ocenę aparatu ruchu przy dłuższym klusie — w drugim dniu.

Ten element, zbliżający nas do innych wystaw europejskich, przyjmie się chyba na stałe na wystawach klubowych owczarków. Istotnie, sędziowało się świetnie, spokojnie, wnikliwie. Każdy pies, każda jego cecha zostały dokładnie wyważone. Wystarczy przeczytać opisy. Omówiono wyraz, proporcje, kłęb, zad, ramię, podudzie, kątownie, ustawienie kończyn, wykrok i posuw. Nie było „lania wody” na temat

„kompletnego uzębienia” lub umaszczenia. Po prostu sędziowie mieli tyle czasu, aby solidnie przyjrzeć się każdemu i wręcz musieli to zrobić, bo wynikało to z organizacji pierwszego dnia.

Wystawa zachowała również inne elementy, wprowadzone na poprzednich klubowych, a więc:

- defiladę Oddziałów,
- ocenę grup „Reproduktor i jego potomstwo”,
- ocenę grup hodowlanych, kocjów,
- wyróżnienie Czołówki Polski,
- walne zebranie Klubu,

a nawet dodatkowo wprowadziła:

- wyróżnienie specjalnymi dyplomami pierwszych dziesiątek.

W tym nowym układzie organizacyjnym chyba jednak trochę zgubiliśmy rytm. Za długo trwała defilada i ocena grup, mało zostało czasu na prezentację Czołówki Polski. Mało też zostało do prezentacji samych owczarków. Są to sprawy, które należy „dograć” organizacyjnie w przyszłości.

Pogoda dopisała wspaniale, nienaganna była organizacja, łącznie z zabezpieczeniem noclegów, przy czym zarówno już na polu campingowym, jak i na wystawie panowała wspaniała atmosfera koleżeńskości. W tym miejscu podziękować należy wystawcom za zachowanie dyscypliny i sprawność w ustawianiu się w swoich grupach — dotyczy to defilady i konkurencji grupowych.

Na wystawę zgłoszono 366 owczarków niemieckich, co jest drugą w historii ilością (Łódź 1985 miała 476 zgłoszeń). Dla porównania: w Lipsku na Siegerausstellung '87 zgłoszono 431, w Duisburgu na SV-Siegerhauptzuchtschau — 1.416 owczarków. Ale co innego ilość zgłoszonych, co innego ilość wystawionych. Niestety we Wrocławiu wystawiono jedynie 254 owczarki, a z wystawionych w pierwszym dniu aż 20 nie zgłoszono do próby aparatu ruchu w niedzielę. Smutne to, bo jakże niesportowe!

Sędziowali na IX Klubowej 2 sędziowie z RFN i 3 z Polski. Z uwagi na dwudniową organizację wystawy nie było potrzeby większej obsady i wyszło to ocenie na dobre.

Psy były oceniane znakami bonitacyjnymi, dokładnie i nowocześnie. Sędziowie z RFN sędziowali bardzo wnikliwie i obiektywnie. Tłumacze spisali się tylko na dostatecznie. Nadal nie mamy dobrych fachowców w tej dziedzinie, którzy zechcieliby nauczyć się kilkudziesięciu branżowych terminów

(słowniczek dla tłumaczy został wydany przez Kolegium Sędziów). Dodajmy, że wystawa miała licznych obserwatorów, wśród których wymienić trzeba delegatów SDG z NRD, p. Rudi Fischera — sędziego i przewodniczącego zespołu sędziów owczarka niemieckiego oraz sędziego Wolfganga Gerschwitza.

A teraz kolejno przejdźmy przez poszczególne etapy wystawy:

Defilada — to ogólny przegląd rasy, ale też i geograficznego rozmieszczenia owczarka w Polsce. Było to dla nas widowisko wspaniałe, na co złożyły się: zadowolenie z ilości psów w niektórych grupach, dyscyplina wystawców, pojawienie się po raz pierwszy nowych Oddziałów, a przede wszystkim spore grupy wyrównanych owczarków o pięknych, mocnych grzbietach, świetnie prowadzonych. Oddział bydgoski wystąpił w jednolitych czerwonych dresach z herbami i chyba zapoczątkował nowy, sportowy obyczaj na klubowej wystawie.

Szczególnie licznie wystąpili gospodarze i O/Warszawa, liczniej już Oddziały śląskie — Bytom, Rybnik oraz Chorzów (Katowice i Zabrze — cieniutko!), na zwykłym poziomie Bydgoszcz, Gdańsk, Łódź i Białystok, cieszy wzrastająca siła Poznania. Były Oddziały, które miały 1—3 owczarki — ale były. Przykro natomiast, że nadal białe plamy stanowią Chojnice, Grudziądz, Toruń i Zakopane. A Kraków — tak ongiś liczny?

Kierownikom Sekcji, którzy potrafili zmobilizować swoich hodowców na wystawę, należą się słowa podziękowania.

W tym miejscu zamieszczamy tabelę obrazującą osiągnięcia Oddziałów na IX Klubowej.

Kolejnym ciekawym fragmentem wystawy w niedzielę była prezentacja reproduktorów z ich potomstwem. Była to ocena „na żywo”, niezmiernie widowiskowa, sprawnie przeprowadzona. Punktowano:

- podobieństwo do ojca, wyrównanie i format,
- budowę anatomiczną,
- szatę,
- wykolorowanie,
- ruch i witalność.

Startujące grupy potomków mogły się podobać, a szczególnie pierwsze siedem. Widać tu było wyraźnie piętno typu RFN, wyrażające się w dobrze związanym grzbiecie i długim zadzie. Między pierwszymi trzema grupami różnice były niewielkie, co wskazuje na wysoką wartość hodowlaną ojców. W niektórych grupach było dużo bardzo młodych psów, dzieci RAMSESA, HERA, BREKA i RATZA. Te młodziaki nie otrzymały na

TABELA 1

Osiągnięcia Oddziałów na IX Klubowej *)

Oddział		Wystawiono ML-CH	Dosk.	Bdb	Dobry	Dost.
1 Rybnik	Ilość	8	6	2	—	—
	tj. %		75,00	25,00		
2 Bydgoszcz	Ilość	15	11	3	1	—
	tj. %		73,33	20,00	6,67	
3 Poznań	Ilość	12	7	3	2	—
	tj. %		58,33	25,00	16,67	
4 Łódź	Ilość	14	7	5	2	—
	tj. %		50,00	35,70	14,29	
5 Szczecin	Ilość	7	3	3	1	—
	tj. %		42,86	42,86	14,29	
Białystok	Ilość	7	3	3	1	—
	tj. %		42,86	42,86	14,29	
6 Bytom	Ilość	10	4	4	2	—
	tj. %		40,00	40,00	20,00	
7 Warszawa	Ilość	23	7	13	3	—
	tj. %		30,43	56,52	13,04	
8 Wrocław	Ilość	30	9	8	13	—
	tj. %		30,00	26,67	43,33	
9 Wałbrzych	Ilość	11	3	5	3	—
	tj. %		27,27	45,45	27,27	
10 Gdańsk	Ilość	13	3	8	2	—
	tj. %		23,08	61,54	15,38	
11 Gorzów Wlkp.	Ilość	5	1	4	—	—
	tj. %		20,00	80,00		
12 Chorzów	Ilość	15	2	6	4	3
	tj. %		13,33	40,00	26,67	20,00
13 Opole	Ilość	6	—	5	1	—
	tj. %		—	83,33	16,67	
14 Jelenia Góra	Ilość	5	—	2	2	1
	tj. %		—	40,00	40,00	20,00

Wystawie ocen doskonałych. Nie zostały także — ze względu na wiek — objęte kolejną „teoretyczną” analizą osiągnięć reproduktorów według ocen ich potomków. Tabela 4 obejmuje starsze i nieraz już nieżyjące lub nieczynne reproduktory, nie ma więc charakteru zaleceń hodowlanych.

*) W tabelach 1, 4 i 6 uwzględniono tylko te Oddziały, koczki i reproduktory, które miały co najmniej 5 ocenionych reprezentantów. Klas młodziaków i honorowej nie brano pod uwagę ze względu na nieporównywalność z innymi klasami.

TABELA 2

Liczba psów/suk wystawionych i wprowadzonych do czołówki przez poszczególne Oddziały

Oddział	Wystawiono *)	Wprowadz. do czoł.	Psy Klasy			Suki Klasy		
			O	U	CH	O	U	CH
Bydgoszcz	22	5	2	—	2	—	—	1
Łódź	17	4	2	—	1	1	—	—
Bytom	10	3	—	1	—	—	1	1
Warszawa	31	3	—	—	1	—	2	—
Szczecin	10	2	—	1	—	1	—	—
Wałbrzych	12	2	1	—	—	1	—	—
Poznań	16	2	1	—	—	1	—	—
Wrocław	30	2	—	—	—	1	—	1
Rzeszów	1	1	—	—	—	—	1	—
Kielce	2	1	—	—	—	—	—	1
Kalisz	4	1	—	1	—	—	—	—
Gorzów Wlkp.	5	1	—	—	—	—	—	1
Rybnik	8	1	—	—	—	1	—	—
Białystok	10	1	—	—	1	—	—	—
Chorzów	15	1	—	—	—	1	—	—
Gdańsk	13	—	—	—	—	—	—	—
Opole	7	—	—	—	—	—	—	—
Jelenia Góra	5	—	—	—	—	—	—	—
Lublin	4	—	—	—	—	—	—	—
Bielsko-Biała	4	—	—	—	—	—	—	—
Kraków	3	—	—	—	—	—	—	—
Katowice	2	—	—	—	—	—	—	—
Koszalin	3	—	—	—	—	—	—	—
Olsztyn	2	—	—	—	—	—	—	—
Przemyśl	2	—	—	—	—	—	—	—
Zabrze	2	—	—	—	—	—	—	—
Częstochowa	1	—	—	—	—	—	—	—
Inowrocław	1	—	—	—	—	—	—	—
Zielona Góra	1	—	—	—	—	—	—	—

Nie wystawiły Oddziały: Chojnice, Grudziądz, Nowy Sącz, Płock, Toruń, Zakopane.

*) Łącznie we wszystkich klasach: MK, ME, MP/S, O, U, CH, H.

TABELA 3

Wyniki konkurencji Reprodaktor i jego potomstwo

Lok.	Reprodaktor	Srednia punktów	Łączna suma 3 sędziów	Ilość potomków
1	RAMSES a.d. schwarzen Zwinger	24,6	73,8	8
2	ZASTER a.d. schwarzen Zwinger	24,2	72,7	9
3	HERO v. Gut Hundsmühlen	24,0	71,9	9
4	BREK z 34 Ulicy	23,6	70,8	7
5	JONAS a.d. schwarzen Zwinger	23,1	69,3	7
6	DIK Lupusland	22,8	68,5	7
7	RATZ a.d. schwarzen Zwinger	22,6	67,8	10
8	CYGAN z Wilczego Stada	22,0	66,1	7
9	JAMES v.d. Ratstanne	22,0	66,0	7
10	MAIK v.d. Berghütte	19,9	59,7	9
11	NERO v.d. Zonser Heide	18,7	56,2	7

TABELA 4

Ocena reprodaktorów według osiągnięć ich potomków

Reprodaktor		Wystawiono	Dosk.	Bdb	Dobry	Dost.
1 ZASTER a.d. schwarzen Zwinger	Ilość tj. %	9	8	1	—	—
2 JONAS a.d. schwarzen Zwinger	Ilość tj. %	7	88,89	11,11	—	1
3 HUGO z Noteckiej Rubieży	Ilość tj. %	6	57,14	28,57	—	14,29
4 AMUR Wiz-Dom	Ilość tj. %	5	50,00	50,00	—	—
5 HERO od Leszka Czarnego	Ilość tj. %	6	2	3	—	—
6 MAIK v.d. Berghütte	Ilość tj. %	9	33,33	66,67	1	—
7 RATZ a.d. schwarzen Zwinger	Ilość tj. %	16	5	5	6	—
8 DIK Lupusland	Ilość tj. %	7	31,25	31,25	37,50	—
9 JAMES v.d. Ratstanne	Ilość tj. %	7	2	3	2	—
10 DIS z Teresina	Ilość tj. %	5	28,57	42,86	28,57	—
			7	2	1	4
			28,57	14,29	57,14	—
			5	1	4	—
			20,00	80,00	—	—

Dla konkurencji „Grupy hodowlane” mamy również tabelę z oceny „na żywo” (tabela 5) oraz wyliczenie statystyczne według wyników osiągniętych przez reprezentantów hodowli na wystawie (tabela 6). Wyniki tych dwóch tabel prawie się pokrywają.

TABELA 5

Wyniki konkurencji grupy hodowlane — kojce

Lok.	Kojec	Srednia punktów	Łączna suma 3 sędziów	Ilość reprezent.
1	Weslska Zagroda	24,2	72,7	7
2	z Kokoszyckiej	23,9	71,8	7
3	Riwelino	23,9	71,7	8
4	Acer Aureum	23,8	71,4	11
5	Wiślany Port	22,7	68,0	7
6	Wilcze Stado	21,7	65,2	10

TABELA 6

Osiągnięcia kojców na IX Wystawie Klubowej

Kojec/Hodowca		Wystawiono	Dosk.	Bdb	Dobry	Dost.
1 z Noteckiej Rubieży	Ilość	5	4	1	—	—
H. Skupniewicz, Bydgoszcz	tj. %		80,00	20,00		
2 z Kokoszyckiej	Ilość	9	6	3	—	—
J. Zemio, Rybnik	tj. %		66,67	33,33		
3 Acer Aureum	Ilość	11	6	3	2	—
W. Ziemecki, Wrocław	tj. %		54,55	27,27	18,18	
4 z Weselskiej Zagrody	Ilość	8	4	4	—	—
B. Weselski, Bydgoszcz	tj. %		50,00	50,00		
z Wiślanego Portu	Ilość	8	4	4	—	—
I. Rzuchowska, Warszawa	tj. %		50,00	50,00		
5 z 34 Ulicy	Ilość	6	3	2	1	—
E. Andrzejewski, Bydg.	tj. %		50,00	33,33	16,67	
6 Riwelino	Ilość	8	2	1	2	3
H. Mrowicki, Katowice	tj. %		25,00	12,50	25,00	37,50
7 z Brygady Tu-Fu	Ilość	6	1	2	3	—
L. Gienier, Wrocław	tj. %		16,67	33,33	50,00	

W ocenie „na żywo” podobały się szczególnie kojce „Weselska Zagroda” z przewagą szaro-rudego wykolorowania, „Riwelino” i „z Kokoszyckiej” z pięknym brązowo-czarnym umaszczeniem. Nie doczekaliśmy się jeszcze jednolitej grupy o czarnych czaprakach na rudo-czerwonym tle, ale i do tego dojdziemy. W niektórych grupach pokazało się kilka dość jasnych psów. W sumie przegląd kojców pokazał, że mamy kilka hodowli ambitnych, hodujących na jakość i dążących do uzyskania pozytywnego i jednolitego typu owczarka, a zatem potrafiących stosować selekcję (przynajmniej w zestawieniu grupy).

Wszystko to świadczy o tym, że poważni hodowcy coraz więcej wiedzą o owczarku i coraz lepiej wiedzę tę wykorzystują w praktyce.

W grupach nie pokazał się jeszcze jako ojciec zwycięzca Wystawy Klubowej ZANDRO a.d.schwarzen Zwinger, ani też kojec jego właściciela „Berolina”. Mamy nadzieję, że ambitna działalność tego poznańskiego kojca sprawdzi się na następnej wystawie klubowej.

Czas wreszcie na zasadnicze uwagi: jak wypadła ostateczna ocena po drugim dniu wystawy? Czy wielkie hasło z 1983 roku: „maksymalnie wykorzystywać pozytywne elementy budowy anatomicznej psów z RFN bez jednoczesnej utraty zalet psów z NRD” jest realizowane?

Wydaje się, że tak. Pisaliśmy już o naszym pierwszym wrażeniu w czasie defilady. Wrażenie to potwierdziła ocena indywidualna i opisy sędziowskie. Można postawić twierdzenie, że większość naszych owczarków z wystawy klubowej ma świetne grzbiety, dobre głowy i uszy, bardzo dobre kątownie. Nastąpiło dalsze wyrównanie formatu w kierunku średniego, o właściwych proporcjach wzrostu do długości ogólnej oraz właściwych proporcjach poszczególnych części tułowia. Coraz więcej — bo cała czołówka — to psy o właściwej długości i nachyleniu zadu, dobrym długim ramieniu i dobrze ukątownym, długim podudziu. Nie było źle z uzębieniem, kolorem oczu i szatą. Kilkanaście jaśniejszych owczarków w ogólnie dobrze wybarwionej populacji nie stanowi jeszcze problemu.

Oczywiście zdajemy sobie sprawę z tego, że wadliwych psów na klubową już dziś się nie zgłasza. Wiemy też jednak, że ocena nie była wcale tolerancyjna, odp. wiadała na pewno europejskim normom. Mamy zatem dobry materiał na przyszłość i stać nas na wyhodowanie takiego psa jak oglądany w Poznaniu ODIN.

Nad czym trzeba pracować drogą doboru i selekcji hodowlanej? Odpowiedź mieści się w 5 terminach: kłab — zad — ra-

mię — podudzie — postawa kończyn (oglądana z przodu i z tyłu). Trzeba więcej wymagać i ostrzej oceniać na przeglądach hodowlanych i wystawach lokalnych. To wszystko.

TABELA 7

Oceny przyznane w poszczególnych klasach

Klasa — Sędzia	Ocenio- no	Dość.	Dob.	Dobry	Dost.
PSY					
MK — E. Nowak	12	—	10	2	—
ML — R. Mai	26	4	10	10	2
MP — R. Mai	18	2	11	5	—
O — R. Mai	29	11	14	4	—
U — M. Szymankiewicz	19	11	4	4	—
CH — M. Szymankiewicz	7	6	1	—	—
SUKI					
MK — H. Solska	15	—	14	1	—
ML — G. Kasper	27	3	14	10	—
MS — H. Solska	29	19	9	1	—
O — G. Kasper	47	15	24	6	2
U — E. Nowak	16	10	6	—	—
CH — E. Nowak	5	5	—	—	—
H — E. Nowak	4	4	—	—	—
Razem	254	90	117	43	4

Powyżej przedstawioną dość optymistyczną ocenę stanu hodowli obrazuje tabela mówiąca, ile i jakie oceny uzyskała oglądana na wystawie populacja (tabela 7). Obraz nie jest zły, niewiele jest tych dobrych i dostatecznych. Zwrócić jednak należy uwagę, po jakich rodzicach są te słabsze eksterierowo owczarki. Kto zada sobie trud przeanalizowania katalogu ocen, dostrzeże zapewne, że w eliminowaniu zasadniczych wad nie dały poprawy starsze reproduktory NRD-owskie, przynajmniej w zakresie długości zadu. Radzimy również zainteresować się, jakie matki odegrały rolę w wyhodowaniu czołówki. My pozwalamy sobie, zgodnie z tradycją, wymienić szczególnie sprawdzone w hodowli suki. Są to:

- KESSA z Krystobolu,
- OLA z Barytowej Góry,
- RUTA z Antuszy,
- TANNE a.d.schwarzen Zwinger,
- BETA z Weselskiej Zagrody,
- TINKI a.d.schwarzen Zwinger,
- TORA z Kokoszyckiej,
- HYTRA z Noteckiej Rubieży,
- DIVA Syberyjski Świerk,
- HARDA znad Bytomki,
- ELZA znad Rzeki,
- FRYZA z Krywlan,
- BIRKA Riwelino,
- ANJA v.Haus Beppa,

Chwała im, jak i Kolegom nimi hodującym za uzyskane wyniki. Ale niebawem młode suki i młode obiecujące reproduktory też powiedzą swoje słowo.

Zgodnie ze zwyczajem, już 8-krotnie powtarzanym, prezentujemy honorową tablicę IX Klubowej Wystawy Owczarków Niemieckich Wrocław 1987:

- **ZWYCIĘZCA KLUBOWY:**
ZANDRO a.d.schwarzen Zwinger
- **ZWYCIĘZCZYNI KLUBOWA:**
BETZI v.Wiesenborn
- **ZWYCIĘZCA KLUBOWY JUNIORÓW:**
JAWOR z Weselskiej Zagrody
- **ZWYCIĘZCZYNI KLUBOWA JUNIORÓW:**
JALKA a.d.schwarzen Zwinger

A oto zwycięzcy poszczególnych klas:

- kl. championów — RAMSES a.d.schwarzen Zwinger, O/Bydgoszcz O: JONNY v.d. Zwillingen
- BELLA z Tatrzańskiej, O/Gorzów. Wlkp. O: ZASTER a.d.schwarzen Zwinger

- kl. użytkowa — HERO v.Gut Hundsmühlen, O/Szczecin O: KASTOR v.Holtkämper See
- GUSSE z Wiślanego Portu, O/Warszawa O: SAX v. Wittichland
- kl. otwarta — ZANDRO a.d.schwarzen Zwinger, O/Poznań O: DERBY v. Adeloga
- BETZI v.Wiesenborn, O/Wałbrzych O: ONEX v.Batu
- kl. młodych — BEST Acer Aureum, O/Wrocław O: RATZ a.d.schwarzen Zwinger
- JALKA a.d.schwarzen Zwinger, O/Poznań O: DAX v.d.Wienerau
- kl. młodzieży — JAWOR z Weselskiej Zagrody, O/Bydgoszcz O: RAMSES a.d.schwarzen Zwinger
- DONNA Riwelino, O/Chorzów O: PANDUR a.d.schwarzen Zwinger
- kl. młodzików — LORD z Rancza Kielanów, O/Łódź O: RAMSES a.d.schwarzen Zwinger
- BLANKA z Więcborskiej Doliny, O/Bydgoszcz O: HERO v.Gut Hundsmühlen

Przy zwycięzcach klas podano ich ojców, aby uzmysłowić Czytelnikom, że wszystkie są synami i córkami psów z RFN, co jest szczególnie godne podkreślenia, bo określa sytuację naszej hodowli. A cieszyć może to, że ci ojcowie to nie byle jakie psy — to synowie znanych w RFN reproduktorów, co jest bez wątpienia zasługą dobrego serwisu informacyjnego Klubu.

W tym miejscu pragniemy złożyć podziękowanie sędziemu p. Güntherowi Kasprowi, właścicielowi kojca „aus dem schwarzen Zwinger” za wielokrotne udzielanie życzliwej pomocy Klubowi zarówno w postaci materiału hodowlanego, krycia swoimi reproduktorami, jak i w zakresie wiedzy o owczarku. Podobne podziękowanie składamy Koledze Eugeniuszowi Korszkowi z Wustrow w RFN.

Jak zwykle z wystawą związane jest Walne Zebranie Klubu. Zebranie to odbyło się w sobotę, 12 września w bardzo dogodnych warunkach, jakie zapewniła sala obrad Komitetu Dzielnicowego PZPR. Ponieważ w dalszej części biuletynu podajemy pełną treść protokołu z zebrania, tutaj ograniczymy się

tylko do jednej uwagi: w dyskusji były głosy, że Klub — organizując wystawy i ich analizy — za dużo działa na rzecz eksterieru owczarka, zaniedbując jego psychikę. Uwagi te, bez wątpienia słuszne, skłoniły Klub do podjęcia decyzji, że na listę krajową, a także na listy oddziałowe mogą wejść tylko reproduktory z P.O.I. Nasuwa się też dalsza koncepcja wymagająca przemyślenia: a może wprowadzić na wystawy klubowe próbę odporności nerwowej i odwagi? Chyba by należało.

Kończąc ocenę naszej wielkiej imprezy kynologicznej pragniemy w imieniu Zarządu Klubu złożyć serdeczne podziękowanie wrocławskim działaczom z kol. Wiesławem Ziemeckim na czele za podjęcie trudu i wzorowe wykonanie niełatwego zadania, jakim była organizacja IX Klubowej Wystawy Owczarków Niemieckich.

Marian Szymankiewicz
Jolanta Wajdzik



W oczekiwaniu na ocenę.

**PROTOKÓŁ
Z WALNEGO ZEBRANIA
KLUBU RASY OW CZAREK NIEMIECKI
W DNIU 12 IX 1987 WE WROCŁAWIU**

Porządek zebrania:

1. Otwarcie zebrania
2. Stan organizacyjny Klubu (na podstawie ankiet za 1987 rok)
3. Uwagi o hodowli owczarka niemieckiego w Polsce
4. Uwagi o hodowli owczarka niemieckiego w NRD
5. Uwagi o hodowli owczarka niemieckiego w RFN
6. SV-Siegerhauptzuchtchau, Duisburg 1987
7. Siegerausstellung DDR, Lipsk 1987
8. Realizacja planu pracy Klubu na lata 1986/87
9. Plan pracy na lata 1988/89
10. Organizacja IX Klubowej Wystawy Owczarków Niemieckich
11. Dyskusja i wolne wnioski
12. Zamknięcie zebrania

1. Otwarcie zebrania

Zebranie otworzył i obecnych powitał przewodniczący Zarządu Klubu — kol. Marian Szymankiewicz. Szczególnie serdecznie powitał sędziów, zaproszonych gości i hodowców, którzy pracując wspólnie nad stałą poprawą jakości hodowli owczarka niemieckiego w Polsce stanowią jakby jedną wielką rodzinę.

W kilku słowach wprowadzenia omówił krótko rolę i znaczenie Klubu w kształtowaniu hodowli, zwrócił uwagę na nową falę w hodowli owczarka niemieckiego związaną ze znacznym importem psów i suk z Zachodu, zapoczątkowaną w 1980 roku.

Zgodnie z nowym regulaminem Klubów zebranie tegoroczne ma charakter sprawozdawczy. Zarząd Klubu obecnie powoływany jest przez Zarząd Główny, w jego skład wchodzi tylko cztery osoby i nie przeprowadza się wyborów. W skład Zarządu naszego Klubu wchodzi:

- kol. Marian Szymankiewicz — przewodniczący,
- kol. Eryk Nowak — wiceprzewodniczący ds. hodowli,
- kol. Halina Solska — wiceprzewodniczący ds. sędziowskich,
- kol. Jolanta Wajdzik — sekretarz.

Nowym i szczególnie cennym instrumentem działania Klubu stał się biuletyn wydawany pod nazwą INFORMACJE KLUBU RASY OW CZAREK NIEMIECKI. Ukazuje się on terminowo i daje możliwość wypowiedzi zarówno Zarządowi Klubu, jak i jego członkom. Do Redakcji biuletynu napływają liczne listy z zapytaniami i propozycjami, co jest dowodem, że wydawnictwo to spełnia dobrze swoją rolę, jest popularne i potrzebne.

2. Stan organizacyjny Klubu (na podstawie ankiet za 1987 rok)

Stan organizacyjny Klubu omówiono w oparciu o roczne ankiety (za rok 1987) nadesłane do Zarządu Klubu przez Oddziały. Niestety — jak zwykle — obraz naszej hodowli nie jest kompletny i trudno o rzetelne wnioski, ponieważ sporo Oddziałów, w tym niestety znaczących, do dziś nie nadesłało ankiet, pomimo kilkakrotnych monitów. Są to Oddziały:

- Warszawa,
- Łódź,
- Częstochowa,
- Lublin,
- Koszalin,
- Grudziądz,
- Inowrocław,
- Zakopane,
- Toruń,
- Płock,
- Nowy Sącz.

Opierając się na ankietach otrzymanych omówiono krótko działalność Oddziałów „najsłabszych” i „najsilniejszych”, podkreślając szczególnie, że prawie całkowicie zanikły już trudności w prowadzeniu prześwietleń na dysplazję oraz w tatuowaniu szceniąt. Oddziały, które nie prowadzą tej działalności, należą dziś do rzadkości.

3. Uwagi o hodowli owczarka niemieckiego w Polsce

Hodowla owczarka niemieckiego w Polsce idzie naprzód — idzie naprzód w dobrym kierunku i to stosunkowo szybko. Coraz więcej hodowców wie, do czego powinniśmy dążyć i stara się te zadania realizować. Elementami, na które szczególnie zwraca się uwagę, są: ramię, podudzie, grzbiet, zad, kłab, muskulatura i kondycja. U naszych psów ramię jeszcze poważnie szwankuje, podudzie jest lepsze, zady zadowalające, grzbiety dobre, kłęby jeszcze nie tę. A więc: **KŁAB i RAMIĘ!** Nie zagubiliśmy umaszczenia, głów, szaty oraz prawidłowego, pełnego uzębienia. Weszło piękne czarno-czerwone umaszczenie, które dodaje psu pewnego „smaczku”.

Nadal czołówkę na wystawach stanowi kilka pięknych psów, reszta natomiast prezentuje poziom przeciętny. Te czołówki lepsze są na północy kraju, niż na południu. Przyczyną tego stanu jest hodowla na zbyt słabych sukach, a i dobór reproduktorów w dzielnicach południowych, zwłaszcza na Śląsku, jest bardziej hermetyczny i zawęża się do kręgu psów z własnego Oddziału.

Trzeba zarzucić mit o tzw. „dopracowaniu” psa. Jeżeli pies ma wady anatomiczne, nigdy się nie wyrobi. Ze słabej kości nigdy nie zrobi się kość mocna. Podobnie grzbiet — jeśli wyrostki kręgów są słabo rozwinięte, to grzbiet nie będzie doskonały, gdyż taki grzbiet trzeba odziedziczyć po dobrych rodzicach.

Na uwagę zasługuje fakt, że niektórzy hodowcy wykazują dużą wiedzę, znają anatomię psa, linie, znają poziom hodowli owczarka za granicą. Ich wiedza niejednokrotnie jest bogatsza niż niektórych sędziów.

Biuletyn Klubu ma między innymi uczyć. Będziemy podawali wyniki wystaw w RFN, NRD i większości (a chętnie nawet wszystkich) w Polsce. Pamiętajmy, że import psów też nie może być bezkrytyczny. „Zachodnia krew” też jest różna. Sprowadzajmy tylko coś, co jest tego warte, co poprawi nam poziom. Starajmy się sprowadzać także suki — przede wszystkim suki. Suka jest podstawą hodowli. Należałoby sprowadzić co najmniej 25 dobrych suk!

Nowy regulamin hodowlany mówi, że do hodowli można dopuszczać psy z oceną bardzo dobrą, o ile są przeszkolone na co najmniej PO.I, i suki z oceną dobrą. Obydwa te paragrafy są dla hodowli owczarka niemieckiego zabójcze. Naprawdę mamy dość dobrych owczarków i nie potrzebujemy na siłę zwiększać pogłowia psów tej rasy w Polsce. Obniżanie poprzeczki dopuszczającej do hodowli w naszym przypadku jest ewidentnym

zwrotem w kierunku rozmnażania, a nie prawdziwego hodowania. Zarząd Klubu wystąpi do Zarządu Głównego z wnioskiem o anulowanie tych dwóch paragrafów w stosunku do owczarka niemieckiego. Na razie liczymy na rozsądek kierowników Sekcji oraz hodowców w Oddziałach *).

Na obecnej Wystawie Klubowej będziemy mieli okazję oglądać najlepsze psy w Polsce. Zgłoszono całą elitę. Szczególnie patrzmy na te psy, które w niedzielę wystąpią w grupach REPRODUKTOR I JEGO POTOMSTWO. Patrzmy na ich dzieci, patrzmy, jakie są i na co możemy liczyć w dalszej hodowli.

Zarząd Klubu przystąpi do opracowania nowej krajowej listy reproduktorów. Podstawą przy jej opracowywaniu będą wyniki z obecnej Wystawy. Będziemy starali się opracować listę tak prędko, by można ją było opublikować w biuletynie WIOSNA 1988. Prosimy kierowników Sekcji oraz właścicieli reproduktorów, by zgłaszali swe psy na tę listę. Oczywiście mogą wejść tylko te psy, które i same mają osiągnięcia wystawowe i potrafią wykazać się równie świetnym potomstwem, mają doskonałe pochodzenie i są przeszkolone na co najmniej PO.I. Do zgłoszeń należy dołączać kserokopię rodowodu **).

Zarząd Klubu proponuje, by od początku roku 1988 każdy owczarek reproduktor był wyszkolony na PO.I. Oczywiście wymaga to uzgodnień z Zarządem Głównym i Główną Komisją Szkolenia oraz związanego z tym zapewnienia kadry instruktorów w Oddziałach. Celem nadrzędnym tego postulatu jest dążenie do zniesienia także w Polsce, wzorem innych krajów, klasy otwartej na wystawach. Owczarek jest psem użytkowym i powinien być szkolony.

4. Uwagi o hodowli owczarka niemieckiego w NRD

Dziś już w hodowli nie stoimy za NRD. W NRD hoduje się bardzo hermetycznie. Foruje się typ roboczy, owczarka o silnym kośćcu, intensywnym umaszczeniu, ze swoistym typem budowy, głową i szatą.

Dziś NRD także zaczyna patrzeć na Zachód. Ich czołówka — OLF v.Fürstendamm, DON v.Rolandsteich, JIM v.d.Stadt Schmalkalden — są to psy wywodzące się od psów RFN. Krew

*) Zarząd Główny na zebraniu w dniu 15 XI 1987 podjął uchwałę o anulowaniu § 11 p. 3 i § 14 p. 2 regulaminu hodowlanego dla rasy owczarek niemiecki. Zarząd naszego Klubu opracował i rozesłał do Oddziałów komunikat w tej sprawie — opublikowany ponadto w zimowym numerze naszego biuletynu.

***) Patrz: Komunikat Klubu nr 13/87 — OWCZAREK NIEMIECKI, Zima 1987.

zachodnią ostatnio jeszcze się wzmacnia. Ideałem staje się pies bardziej elegancki.

W NRD uważa się, że tamtejsi hodowcy mają jeszcze kłopoty z szatą (za krótki włos) i z charakterem. Dobrze poradzono sobie z dysplazją, którą w znacznym stopniu wyeliminowano (dziś tylko 5,6% psów ma dysplazję, w latach 60-tych — ok. 50%), zęby też są na ogół kompletne. W ocenie uszu patrzają raczej nie na ich wielkość, lecz na grubość tkanki.

5. Uwagi o hodowli owczarka niemieckiego w RFN

Stan hodowli owczarka w RFN omówiono na podstawie uwag p. Becka — kierownika hodowli WUSV. W RFN inne są postanowienia regulaminu hodowlanego niż u nas: pies do hodowli musi mieć co najmniej 24 miesiące, suka — 20. Zwraca się uwagę na zdrowotność rodziców oraz ich wyszkolenie. Suki zdrowe, jeśli mają w miotach do 6 szczeniąt, mogą być w ciągu roku dwa razy kryte. Właściciel sukki wybiera dla niej psa, właściciel psa ma prawo wybrać sukę, tzn. może przyjąć lub odmówić krycia według własnego uznania. Jeśli hodowca odchowuje większą liczbę szczeniąt, musi mieć mamkę. Mamka musi mieć co najmniej 50 cm w kłębie i nie może różnić się okresem laktacji od właściwej matki więcej niż 10 dni. Szczenięta sprzedaje się po 8 tygodniach. Zaleca się unikać wielkich i masowych hodowli kojcowych.

By na wystawie wejść do tzw. grupy VA, pies musi mieć wszystkich przodków z ocenami doskonałymi, z przeskoleniem SchH. Po wystawie w roku 1986 w Hamburgu podzielono reproduktory w RFN na 4 grupy. Podział ten jest dla nas istotny o tyle, że może być wskazówką, czym kryć i co sprowadzać do Polski.

Grupa I — 4 psy, które wyraźnie przekazały swą prepotencję dziedziczenia. Zazanaczyły swą indywidualność jako samce:

- URAN v.Wildsteiger Land,
- QUANDO v.Arminius,
- NATZ v.Hasenborn,
- DINGO v.Haus Gero.

Grupa II — psy o nie tak wyraźnej indywidualności w przekazywaniu cech, ale o silnych grupach:

- NICK v.d.Wienerau,
- IRK v.Arminius,
- LASSO v.Wiedenbrücker Land,
- QUENO v.Arminius,

- TELL v.Grossen Sand,
- DANGO v.Nordrheinland,
- NATZ v.Arminius,
- QUANTO v.Lärchenhein.

Grupa III — brak wyrównania w grupach, mniej w nich wybitnych samców:

- VALDO v.Baiertalerstrasse,
- PEDRO v.Reststrauch,
- ERK v.Holtkämper See,
- ARGUS v.Aducht,
- YASSO v.Wildsteiger Land,
- PÜTZ v.Arjakjo,
- ARGUS v.Gronachtal,
- DERBY v.Adcloga,
- APOLL v.Fliederbusch.

Grupa IV — wszystkie pozostałe.

6. SV-Siegerhauptzuchtschau, Duisburg 1987

Kol. Wiesław Ziemecki omówił wystawę światową w Duisburgu oraz Kongres WUSV. Na imprezy te został on wydelegowany jako przedstawiciel Polski.

Na wystawę zgłoszono ponad 1400 psów, wystawiono ok. 1200. Do grupy VA weszło tylko 9 psów i 5 suk. Zwycięzcą został zwycięzca ubiegłoroczny — QUANDO v.Arminius. Zwycięzcą młodych psów z 1986 roku — ODIN v.Tannenmeise — był ostatnim, dziewiątym w grupie VA. Po raz pierwszy od wielu lat w czolówce znalazł się pies wilczasty. Również druga grupa hodowlana — Arlett — składała się wyłącznie z psów wilczastych.

Kol. Ziemecki podał szczegółowe wyniki wystawy, podkreślając, że zostaną one opublikowane w jesiennym numerze naszego biuletynu wraz z komentarzem oraz z omówieniem Kongresu.

Na Kongresie uchwalono przekształcenie Międzynarodowych Mistrzostw Europy WUSV w Mistrzostwa Świata WUSV. Pierwsze Mistrzostwa odbędą się w dniach 16—18 IX 1988 w Münster w RFN. Dozwolone jest, by w przypadku braku kompletnej drużyny startowali indywidualni zawodnicy z danego kraju. Kol. Ziemecki przekazał na ręce przewodniczącego Głównej Komisji Szkolenia — kol. Nowaka — cały komplet dokumentacji i zaproszeń na Mistrzostwa, wyrażając nadzieję, że i Polska weźmie udział w tej wielkiej światowej imprezie.

7. Siegerausstellung DDR, Lipsk 1987

Wyniki i organizację wystawy w Lipsku omówił kol. Nowak. Na tę imprezę zgłoszono ponad 400 psów, oceniono tylko połowę z nich. Również wyniki tej wystawy zostaną opublikowane w jesiennym numerze biuletynu.

8 i 9. Realizacja planu pracy Klubu na lata 1986/87 i plan pracy na lata 1988/89

Plan pracy Klubu na lata 1986/87 został zrealizowany. W latach przyszłych trzeba sfinalizować sprawę tatuażu i prześwietleń. Tatuownice — których brak najczęściej podawano jako przeszkodę w tatuowaniu — są. Kilka jest u p. Derezińskiego, kilkanaście w Zarządzie Głównym. Komplety liczb też są. Co do dysplazji — zostanie wreszcie ujednolicona forma klasyfikacji diagnozy. I tak:

- a — normalny,
- a₁ — prawie normalny,
 - podejrzany o dysplazję (bez litery), psa należy prześwietlić powtórnie,
- b — dysplazja nieznaczna,
- c — dysplazja umiarkowana,
- d — dysplazja ciężka.

Proponujemy, by do hodowli dopuszczać psy wyłącznie a i a₁, suki zaś do końca przyszłego roku a, a₁ i b.

Opracowania wymagają także zasady oceny cyfrowej. Obecnie stosowane nie są najlepsze. Właściwie w opisie psa stosuje się wyłącznie cyfry 4, 5 i 6. Pozostałe są niejasne, wykluczające się wzajemnie i nie precyzyjne.

Sędziowie i asystenci: Kol. Solska opracuje aktualny wykaz sędziów i asystentów. Grono sędziów powiększyło się w 1987 roku o 3 nowe osoby: kol. Szcześniaka, Mygę i Kramarskiego. Sędziowie, którzy uzyskali uprawnienia sędziowskie w latach poprzednich, wszyscy automatycznie są sędziami krajowymi. Wśród nich patronami mogą być:

- E. Bukład,
- L. Ciesiewicz,
- E. Kamiński,
- Z. Milewski,
- T. Mrowiec,
- E. Nowak,
- H. Solska,
- M. Szymankiewicz,
- E. Szyszka,
- W. Woźnica.

Organizując wystawy pamiętajmy, że owczarki obowiązują inny podział na klasy. Jest to podział wprowadzony przez WUSV i musimy go przestrzegać. Klasy szczeniąt nie ma! Pamiętajmy też o ringach, by były przestronne i właściwie zorganizowane. Dobre ringi to połowa sukcesu wystawy!

W planie pracy na 1988 i 1989 ujęto m. in.: zorganizowanie X Klubowej Wystawy, opracowanie nowej krajowej listy reproduktorów, terminowe rozesłanie ankiet do Oddziałów i opracowanie ich wyników, bieżące udzielanie porad, stałe wydawanie biuletynu Klubu.

Plan pracy został zatwierdzony poprzez głosowanie większością głosów.

10. Organizacja IX Klubowej Wystawy Owczarków Niemieckich

Krótko omówiono organizację obecnej Wystawy Klubowej, skupiając się głównie na elementach nowych, tj.: rozróżnienie tzw. pierwszej dziesiątki od Czołówki Polski, jak traktować psy wystawców zagranicznych, sędziowanie przez sędziów SV.

11. Dyskusja i wolne wnioski

- Kol. Bukład — O/Kraków — przypomina o obowiązku nadsyłania wyników wystawowych do Klubu, tzn. karty ocen powinny być wysyłane do kol. Bukład, zaś katalogi z opisanymi lokatami do kol. Wajdzik — dla biuletynu.
- Kol. Mrzewińska — O/Kraków — wysoko oceniła biuletyn Klubu, po czym zasugerowała tematy i problemy, które można by było uwzględnić w następnych numerach:
 - a) powtórzenie informacji o warunkach prenumeraty,
 - b) odpis, czy lepiej nawet kserokopia, jakiegoś rodowodu RFN i NRD, by wiedzieć, jak one wyglądają.
 - c) drukowane zdjęcia powinny być podpisywane (dotyczy to także okładki),
 - d) w danych o reproduktorach podawać także wynik z egzaminu PO. I, bo cechy charakteru też się dziedziczą,
 - e) podać do szerokiej wiadomości, jaką psychikę przekazują poszczególne reproduktory,
 - f) więcej w biuletynie o psychice,
 - g) podawać wyniki z testów i egzaminów PO. I przeprowadzanych w Oddziałach.

Odpowiedź: Uwagi przyjmujemy. Co do artykułów o psychice — czekamy na nie. Czekamy zwłaszcza na materiały z Głównej Komisji Szkolenia Psów.

— Kol. Serżysko — O/Chorzów —

- pyta, dlaczego Rybnik i Bielsko-Biała mogą przeświecić swoje psy bezpośrednio w Bielsku, a inne Oddziały śląskie muszą jeździć do Wrocławia,
- uważa, że poziom hodowli owczarka nie jest w Polsce zły i nie odbiega tak znacznie od europejskiego, w samym Oddziale Chorzowskim potrafi wskazać przynajmniej 20 suk, które — jego zdaniem — mogą konkurować z sukami z RFN,
- pyta — dlaczego na naszej Wystawie Klubowej sędziują sędziowie z RFN. Powinni sędziować wyłącznie polscy.

Odpowiedź: Rejonizacji w prześwieceniach na dysplazję nie ma. Każdy może jechać, gdzie chce.

Co do zdania o 20 sukach na poziomie europejskim, to dyskutant chyba przesadził. Trzeba najpierw ten poziom europejski samemu zobaczyć.

Że sędziują nas sędziowie z zagranicy — to dobrze. Otwarcie okna na świat w hodowli to nie tylko import, to też sędziowie stamtąd!

— Kol. Trzciniński — O/Wrocław —

- należy większą uwagę zwracać na psychikę. Psy z RFN mają gorszą psychikę niż psy z NRD, co uwiadcza się przy szkoleniu obrończym,
- psy z RFN później się rozwijają i to zarówno pod względem fizycznym, jak i psychicznym.

Odpowiedź: Ze zdaniem, że psy z RFN są gorsze psychicznie trudno się zgodzić, prędzej z tym, że długo się rozwijają.

— Kol. Glaza — O/Szczecin —

- czy jest możliwość uzyskania większej autonomii Klubu w sprawach hodowlanych?
- proponuje częstsze szkolenia kierowników Sekcji,
- klasę otwartą trzeba jak najszybciej zlikwidować, na początek może na przyszłej wystawie klubowej,
- czy w Poznaniu można by było zorganizować wystawę klubową, ale poza halami?

- w hodowli trzeba rygorystycznie podejść do suk z oceną dobrą,
- w biuletynie mniej szczegółowo podawać wyniki wystaw, bo szkoda miejsca,
- w rodowodach podawać opisy przodków przynajmniej do drugiego pokolenia.

Odpowiedź: Klub nie może się wydzielić ze Związku i nie może mieć swojej komisji hodowlanej.

Postulat zniesienia klasy otwartej zapisano jako wniosek.

Poznań nie jest najlepszym miastem na wystawy klubowe. Wystawy takie nie mogą być w halach, a tradycyjnym miejscem poznańskich wystaw są właśnie hale.

Co do ograniczenia danych o psach w wynikach z wystaw podawanych w biuletynie — postulat słuszny.

Rodowodów innych nie możemy żądać. Tak, jak je teraz pisze Zarząd Główny, to wszystko, co możemy uzyskać. Ważne, że przychodzą szybko.

— Kol. Świdorska — O/Opole —

- czy reproduktory w Oddziałach (nie z centralnej listy) też muszą uzupełniać PO, jeśli mają testy?
- zaostrzyć kryteria eksterierowe w dopuszczaniu do hodowli suk na przeglądach hodowlanych,
- jeśli jest niewyraźny tatuaż, czy można go powtórzyć po jakimś czasie, wybierając oczywiście ten sam numer?
- skąd wziąć nowe pieczątki na nowe wyniki prześwieceń i czy dr Siembieda będzie powiadomiony o wprowadzonych zmianach?

Odpowiedź: Dążymy do tego, by wszystkie reproduktory miały PO. I, powinny więc uzupełnić brakujące szkolenie. Wyjątkiem mogą być psy stare lub wybitnie zasłużone, ale zgodę na takie wyjątki powinien wydawać Klub *).

Tatuowania dwa razy nie zaleca się. Należy dolożyć starań, by od razu numer był prawidłowo i czytelnie wybity.

— Kol. Piechna — O/Poznań —

- czy z tej Wystawy Klubowej będzie — wzorem poprzednich — katalog powystawowy?

*) Ostateczną formę uchwały o obowiązkowym wyszkoleniu reproduktorów podano w Komunikacie Klubu nr 12/87 — patrz: OWCZAREK NIEMIĘCKI, Zima 1987

- b) co do organizacji Wystawy Klubowej w Poznaniu, to przecież można wyprowadzić psy poza hale,
- c) drugi raz rzeczywiście lepiej nie tatuować.

Odpowiedź: Katalog powystawowy będzie. Ukaże się on jako wydanie specjalne biuletynu i będzie osobno płatny. Warunki zakupu podane będą w numerze jesiennym.

- Kol. Filozof — O/Rzeszów — także popiera zdanie, by drugi raz nie tatuować.
- Kol. Milewski — O/Warszawa — proponuje, by tutaj na sali przegłosować, czy suki z dysplazją b puszczać jeszcze dół hodowli, czy też od początku roku 1988 opierać się wyłącznie na psach i sukach a i a₁.

W ramach odpowiedzi przeprowadzono głosowanie. Sala niemal jednogłośnie wypowiedziała się za zaostrzeniem wymagań i niedopuszczaniem od 1 I 1988 do hodowli suk b.

- Kol. Wicherska — O/Gorzów Wilk. — wraca jeszcze raz do powtórnego tatuażu. Z punktu widzenia weterynaryjnego także nie zaleca się.
- Kol. Zieliński — O/Łódź — apeluje o większą ostrość i rzetelność sędziowania, na wystawach oceny dobre i dostateczne wcale nie powinny być rzadkością.
- Kol. Mazurek — O/Wałbrzych — dlaczego na niektórych wystawach u nas sędziują sędziowie z NRD, skoro NRD nie należy do FCI, a ponadto wzorcowy dla nas powinien być poziom z RFN, a nie z NRD?

Odpowiedź: Powinniśmy utrzymywać kontakty zarówno z RFN, jak i NRD. I od jednych i od drugich jeszcze wiele możemy się uczyć.

- Kol. Gątkowski — O/Łódź —
 - a) aby numer tatuażu wyszedł czytelnie, należy go najpierw odcisnąć na tekturce o grubości ucha i sprawdzić, czy jest dobrze widoczny. Poza tym ważne jest, by dobrze wetrzeć tusz,
 - b) mamy słaby regulamin prób pracy,
 - c) Oddział w Łodzi wysłał ankietę za rok 1987 kilka razy i dziwne, że w ogóle nie doszła,
 - d) dlaczego z psów umieszczonych na centralnej liście raptem kilka spełnia warunki określone przez Klub jako konieczne do wpisania reproduktora na tę listę?

- e) chyba nie najlepszy kierunek hodowli obraliśmy sprwadając psy z zagranicy. To i drogo kosztuje i często nie najlepsze psy do nas trafiają — czy nie lepiej załatwić tam krycia dobrymi psami naszych suk? O/Łódź pisał już do kilku właścicieli psów w RFN uzyskując od nich zgodę na tańsze krycie.

Odpowiedź: Uwagi o błędach w regulaminie prób pracy są chyba słuszne. Główna Komisja Szkolenia powinna je uwzględnić w swym planie pracy.

Co do kryć w RFN, możemy starać się o ułatwienia, ale starajmy się, aby prośenie o ulgi nie poniżało godności naszego Związku.

- Kol. Szauer — O/Łódź — W informacjach o wystawach, które rozsyła się do Oddziałów, powinno się od razu pisać, jacy sędziowie będą sędziowali.

Odpowiedź: Jest to postulat bardzo trudny do zrealizowania, gdyż uzgodnienia z sędziami trwają niemal do ostatniego dnia przed wystawą

- Kol. Abłamowicz — O/Warszawa — dlaczego tak mało psów w katalogu z tej Wystawy Klubowej oznaczonych jest literą a? Czyżby właściciele nie podawali tej informacji na zgłoszeniach? Czy w Czołowce Polski może znaleźć się pies bez wyniku a?

Odpowiedź: Zapewne jest to sprawa „gapiostwa” właścicieli. W Czołowce Polski rzeczywiście chcielibyśmy widzieć wyłącznie psy a, ale na tej wystawie to chyba jeszcze za wcześnie.

Dyskusję zakończono tematem, gdzie zorganizować następną, dziesiątą, a zarazem jubileuszową, Wystawę Klubową. Zgłoszono propozycję Katowic i ją przegłosowano.

12. Zamknięcie zebrania

Na zakończenie zebrania głos zabrał zaproszony do Polski jako obserwator naszej wystawy gość z NRD — sędzia Fischer. Jego zdaniem Polska zrobiła ogromny krok naprzód w hodowli owczarka, co się szczególnie uwidoczniło w ostatnich dwóch latach. Mamy tu w Polsce dość trudne warunki, patrzymy jedynym okiem na RFN, drugim na NRD — bardzo nas to rozpra-

sza. Ale oni w NRD też mają ten problem, tyle tylko, że tam obydwoma oczami patrzy się na Zachód.

W hodowli nie można iść krętymi drogami, lecz prosto i twardo. W Polsce — to się zauważa — za dużą wagę przywiązuje się do reproduktorów, a przecież podstawę stanowią suki. W hodowli podstawową wartością jest dobra linia matek. Nie ma dobrego reproduktora, który nie miałby dobrej matki.

W Polsce występują różne tendencje hodowlane, trudno zaś dopatrzeć się jednej wytyczonej linii. Nie staramy się utrzymać typu i formatu, ponadto zbyt często korzysta się z reproduktorów, które nie odpowiadają wręcz podstawowym wymaganiom.

Nie wolno zapominać o charakterze kosztem piękności. Poprzez użyteczność należy dochodzić do piękna.

W pracy hodowlanej i Polska i NRD nie powinny mieć przed sobą tajemnic. Jeśli chcemy kryć w NRD lub kupować stamtąd materiał, nie powinniśmy robić tego na własną rękę, lecz zasięgać rady ich kierownictwa. W NRD są dobre reproduktory, np. OLF v.Fürstendamm. Pamiętać należy, że pełne walory psów z RFN uwydatnią się tylko wtedy, gdy będziemy je kojarzyć z sukami z RFN-owskich linii. Nie każdy pies nadaje się do każdej suki. Przy kojarzeniu czynnikiem decydującym powinno być podobieństwo typu i formatu.

Sędzia Fischer podziękował Klubowi i organizatorom Wystawy za zaproszenie i możliwość uczestnictwa w największej imprezie owczarkarskiej w Polsce.

Zebranie zamknął dziękując wszystkim za przybycie i uwagę przewodniczący Zarządu Klubu — kol. Marian Szymankiewicz, po czym kol. Milewski dodał, że na zakończenie należą się słowa uznania i serdecznego podziękowania kol. Szymankiewiczowi za jego wielki wkład pracy w prawidłowy rozwój hodowli owczarka niemieckiego w Polsce w 30-lecie działalności Klubu.

Sekretarz Zarządu Klubu
Jolanta Wajdzik

Przewodniczący Zarządu Klubu
Marian Szymankiewicz



OCENY WYSTAWIONYCH PSÓW I SUK WRAZ Z OPISAMI SĘDZIOWSKIMI

Pierwsze dziesięć psów i suk w każdej klasie otrzymało oceny i lokaty, następne tylko oceny. Także i my drukujemy wyniki Wystawy w układzie: pierwsza dziesiątka w kolejności uzyskanych lokat, następnie ocenami, a w ich obrębie alfabetycznie.

Oceny skracamy według zasady:

- D. — doskonały,
- Bd. — bardzo dobry,
- db. — dobry,
- dst. — dostateczny.

Psy — Klasa młodzików. Sędzia: Eryk Nowak, Konk. 12

1 Bd. — LORD z Rancza Kielanów, O: RAMSES a.d.schwarzen Zwinger, M: BOSKA z Rancza Kielanów, Wl.: L. L. Kielanowie, Ksawerów. Nr kat. 11

Duży pies, głowa dobra, kłęb dobrze zaznaczony, linia grzbietu dobra, zad nieco krótki, ukątowanie prawidłowe.

2 Bd. — ARIS Jaskier, O: VELLOW a.d.schwarzen Zwinger, M: JENA a.d.schwarzen Zwinger, Wl.: Ludwik Gronowski, Kozięglowy-Poznań. Nr kat. 2

Średni, głowa dobra do proporcji, linia grzbietu dobra, zad krótki, kątownie normalne.

3 Bd. — GARET z Ulbar, O: DIS z Teresina, M: RIWA Riwelino, Wl.: T. Walczak, Gliwice. Nr kat. 8

Dobrze zapowiadający się młodzik w typie średnim, o dobrej głowie, uzębienie pełne, prawidłowe, linia grzbietu dobra, kątownie przód i tył dobre, kość mocna.

4 Bd. — VOX z Manowców, O: FREI v.d.Wannsee, M: RAJA z Antuszy, Wl.: Andrzej Maciejczuk, Warszawa. Nr kat. 17

Średni, o dobrej głowie, dobra linia grzbietu, kątownie z przodu i z tyłu dobre.

5 Bd. — BERO z Więborskiej Doliny, O: HERO v.Gut Hundsmühlen, GARDA Budorgis, Wl.: Zbigniew Lapke, Więbork. Nr kat. 3

Młodzik w typie średnim, kłęb mógłby być lepiej zaznaczony, linia grzbietu, przód nieco stromy, tył dobrze ukątowany, z tym że w ruchu z tyłu wąski, fundament dobry.

6 Bd. — **MAIK** z Krywlan, **O: BREK** z 34 Ulicy, **M: FRYZA** z Krywlan, **Wl.: Ryszard Gesinowski, Białystok. Nr kat. 12**

Sredni, głowa dobra, linia grzbietu dobra, zad krótki i ścięty, ramię dobre, kąтовanie normalne.

7 Bd. — **GERO** z Doliny Senitowej, **O: BURZAN** z Rakszawy, **M: ASTRA** z Doliny Senitowej, **Wl.: Ryszard Sitek, Świebodzice. Nr kat. 9**

Prawie średni, głowa dobra, linia grzbietu dobra, zad krótki, ramię krótkie i strome, tył jeszcze normalnie ukątowny.

8 Bd. — **CEZAR** Rhodopy CS, **O: GRIM** z Po-lu-xu CS, **M: ROXI** Rhodopy CS, **Wl.: Marian Basta, Warszawa. Nr kat. 5**

Sredni, głowa dobra, uzębienie pełne, lecz zniszczone, ponosówkowe, linia grzbietu dobra, ramię nieco stromo ułożone, tył normalnie ukątowny, w ruchu tylne kończyny ustawione bardzo wąsko.

9 Bd. — **MARKO** z Krywlan, **O: BREK** z 34 Ulicy, **M: FRYZA** z Krywlan, **Wl.: Czesław Oszer, Sokółka. Nr kat. 13**

Sredni, głowa dobra, linia grzbietu dobra, kątownanie przodu i tyłu dobre, ogon w ruchu nie najlepiej niesiony.

10 Bd. — **JANTAR** Budorgis, **O: RAMSES** a.d.schwarzen Zwinger, **M: CZATA** z Weselskiej Zagrody, **Wl.: Marian Czeppek, Bydgoszcz. Nr kat. 10**

Duży, uszy miękkie i szeroko noszone, kłęb, linia dobrze noszona, zad nieco krótki, łokcie lekko odstawiające.

db. — **BOJAR** z Więcborskiej Doliny, **O: HERO** v.Gut Hundsmühlen, **M: GARDA** Budorgis, **Wl.: Dawid Michalak, Więcbork. Nr kat. 4**

Duży pies, uzębienie ponosówkowe, kłębu brak, linia grzbietu poza tym dobra, krótkie ramię, łopatka krótka, łokieć krótki.

db. — **DINO** z Domu pod Kózką, **O: YOCKI** v.Osterberg, **M: BETA** z Wzgórza Lecha, **Wl.: Jarosław Kozłowski, Poznań. Nr kat. 7**

Typ prawie średni, głowa dobra, linia grzbietu dobra, zad nieco krótki, przód dobrze ukątowny, tył normalny.

Nie doprowadzono: Nr kat. — 1, 6, 14, 15, 16.

Psy — Klasa młodzieży. Sędzia: Rüdiger Mai. Tłumacz: Stanisław Radtke, Konk. 26

1 D., Zwycięzca Juniorów — **JAWOR** z Weselskiej Zagrody, **O: RAMSES** a.d.schwarzen Zwinger, **M: BETA** z Weselskiej Zagrody, **Wl.: Eugeniusz Zielak, Bydgoszcz. Nr kat. 41**

W górnej granicy wzrostu, nieco wydłużony, dobra linia grzbietu, dobre kątownanie, bardzo dobre chody, partia grzbietowa mogłaby być jeszcze bardziej związana.

2 D. — **a-AZIM** z Osiedla Drzymały, **O: AJAX** z Oriana, **M: KETI** z Kasztelańskiego Zajazdu, **Wl.: Agnieszka Banach, Gliwice. Nr kat. 24**

Typ średni, średniosilny, nieco słaba zuchwa, dobra linia grzbietu, dobry nieco opadający zad, dobrze kątownany, śródstopie mogłoby być trochę bardziej związane, stawy skokowe zbieżne, dobry wykrok i posuw.

3 D. — **a-CONTI** Acer Aureum, **O: JONAS** a.d. schwarzen Zwinger, **M: NIXI** a.d.schwarzen Zwinger, **Wl.: Marian Taurogiński, Brzeg Dolny. Nr kat. 29**

Typ średni, średniosilny, klatka piersiowa nie może być większa, silna linia grzbietu, krótki zad, nieco stromo kątownana łopatka, dobry wykrok, posuw mógłby być silniejszy.

4 D. — **a-CONDOR** Acer Aureum, **O: JONAS** a.d.schwarzen Zwinger, **M: NIXI** a.d.schwarzen Zwinger, **Wl.: Małgorzata Borkowska, Wrocław. Nr kat. 28**

Typ średni, dobre proporcje, dobre kątownanie, nieco mało zaznaczony kłęb, nieco krótki zad, zbieżne stawy skokowe, dobry wykrok, dobra akcja.

5 Bd. — **KINGO** z Weselskiej Zagrody, **O: RAMSES** a.d.schwarzen Zwinger, **M: HYTRA** z Noteckiej Rubieży, **Wl.: Bolesław Weselski, Bydgoszcz. Nr kat. 42**

Typ średni, silny wyraz głowy, dobre proporcje, przedramię i partia łądzwiowa mogłaby być nieco krótsza, nieco zbieżne kończyny przednie, dobry wykrok, posuw mógłby być silniejszy.

6 Bd. — **FEGER** v.Sonnenhaus, **O: QUANDO** v.Arminius, **M: KIRA** v.Ahauser Schloss, **Wl.: Wojciech Turkiewicz, Poznań. Nr kat. 36**

Typ średni, dobre proporcje, nieco stroma przednia łopatka, dobre kątownanie tyłu, dobre chody, mógłby być nieco mocniejszy posuw.

7 Bd. — **TESS LOBO** Oczko Fatimy, **O: MARKO** v.Haus Nikolai, **M: MIGA** Diabelski Ząb, **Wl.: Wiesław Ibek, Kraków. Nr kat. 49**

Typ średni, silnej budowy, dobrze wokolorowany, dobrze zaznaczony kłęb, nieco krótka partia łądzwiowa, dobry wykrok, mały posuw, dobrze kątownane tylne kończyny, ustawienie tylnych kończyn wąskie.

8 Bd. — **a-AMIN** Abba z Różanej, **O: RATZ** a.d.schwarzen Zwinger, **M: JUWEL** a.d.schwarzen Zwinger, **Wl.: Irena Kajak, Głogów. Nr kat. 19**

Sredni, sredniej budowy, dobre proporcje, dobrze kątowane przednie kończyny, tylne kończyny zadowalające, nieco krótki zad, dobry wykrok, posuw mógłby być silniejszy.

- 9 Bd. — CAR z Bystrego Potoku, O: PASCHA v.d.Stadtmitte, M: ARA z Kaszelańskiego Zajazdu, Wl.: Andrzej Bukowski, Czecho-wice. Nr kat. 27

Typ średni, średniej budowy, nieco obfity włos, dobra linia grzbietu, trochę krótki grzbiet, bardzo dobry tył, ramię powinno być bardziej skośne, dobry wykrok, posuw mógłby być silniejszy.

- 10 Bd. — WIDER Złota Gwiazda, O: DIS z Teresina, M: SABA Złota Gwiazda, Wl.: Ireneusz Lomania, Ruda Śl. Nr kat. 52

Typ średni, dobrze zaznaczony kłęb, przedramię krótkie, krótka partia lędźwiowa, dobrze ukątowane tylne kończyny, żuchwa mogłaby być mocniejsza, dobry wykrok, posuw mógłby być silniejszy, ogon nieco źle noszony.

- Bd. — ARGOS z Domu Szopów, O: CYGAN z Wilczego Stada, M: JAGA z Wielkiej Puszczy, Wl.: Engelbert Koloczek, Dąbrówka. Nr kat. 21

Typ średni, krótka partia krzyżowa, dobrze ukątowane kończyny tylne, nieco niski kłęb, dobry wykrok, dobry posuw.

- Bd. — ARKO Koci Krok, O: TASSO v.Försterland, M: EIRA Rykoń, Wl.: Wiesław Pawlikowski, Szczecin. Nr kat. 22

Typ średni, proporcjonalnie średni, dobre proporcje, dobre kątowanie, zad nieco opadający, dobry wykrok, mało silna akcja tyłu.

- Bd. — RAMBO od Karby, O: GURU z Wiślanego Portu, M: CENNA Anturium, Wl.: Waldemar Stankiewicz, Warszawa. Nr kat. 48

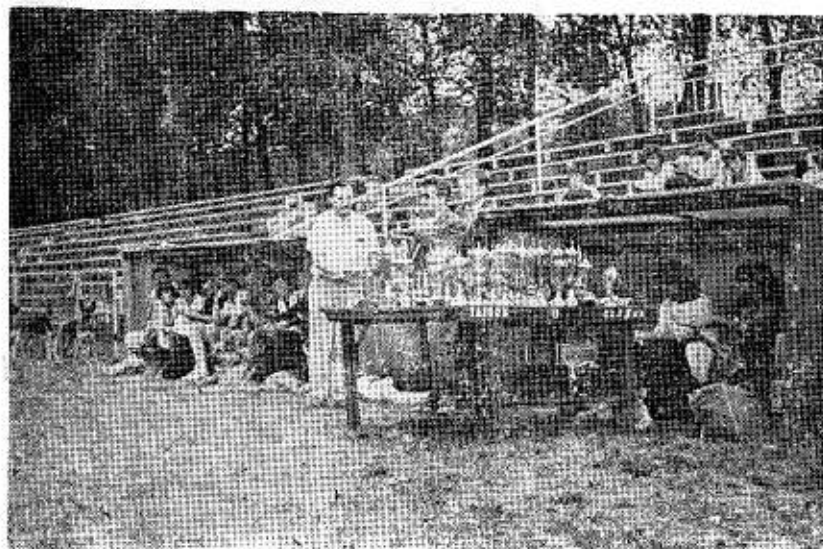
Typ duży, średniosilny, zaznaczony kłęb, przednie kończyny mogłyby być lepiej ukątowane, brak przedpiersia, słabe lędźwie, luźne łokcie, mało przestrzenne chody.

- Bd. — WENK Złota Gwiazda, O: DIS z Teresina, M: SABA Złota Gwiazda, Wl.: Jarosław Frajhajt, Chorzów. Nr kat. 51

Typ średni, słaba żuchwa, dobrze zaznaczony kłęb, silny grzbiet, krótkie przedramię i lędźwie, podramię mogłoby być krótsze, dobry wykrok, słaba akcja.

- db. — AKSON Xanti Land, O: GASPAR spod Miecza Nike, M: PANDA Purino, Wl.: Teresa Kulikowska, Warszawa. Nr kat. 18

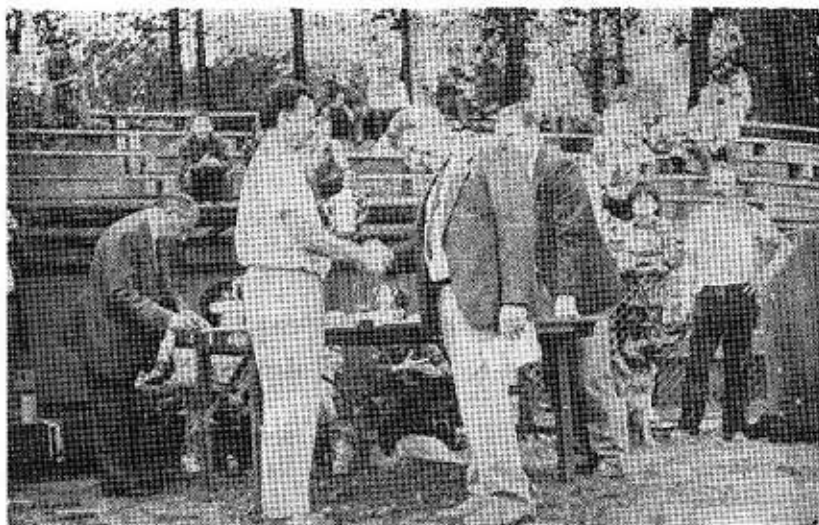
Brak przedtrzonowca lewego i prawego, średniej budowy, dobre proporcje i wykolorowanie, słaba żuchwa, krótkie przedramię, mało przestrzenne chody.



Na wystawie Klubowej rozdano kilkadziesiąt pucharów.



Psy oceniano na wyjątkowo dużych i starannie przygotowanych ringach.



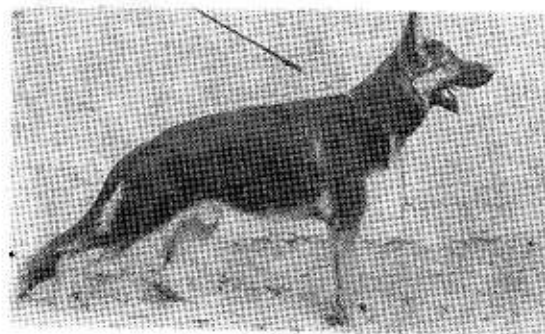
Zaproszony z RFN sędzia P. Kasper otrzymuje pamiątkowy puchar od organizatorów



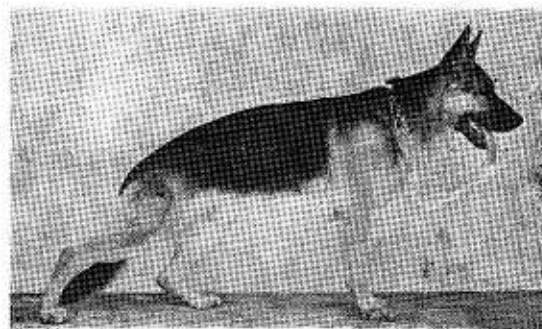
Wręczenie nagród

II

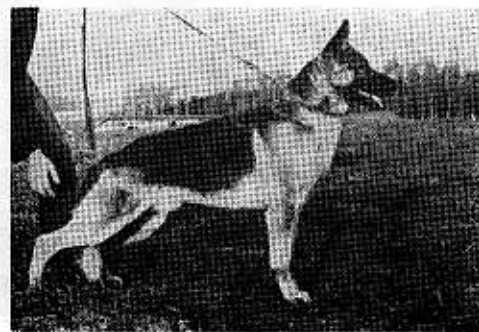
PSY — KLASA MŁODZIKÓW



4 Bd. — VOX z Manowców



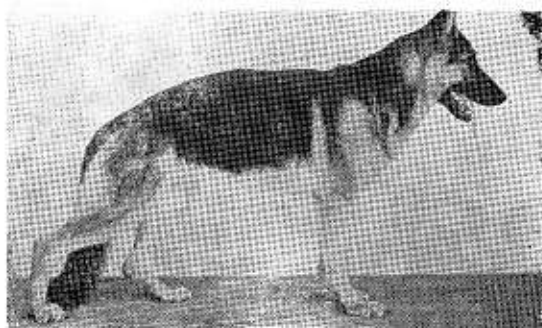
5 Bd. — BERO z Więcborskiej Doliny



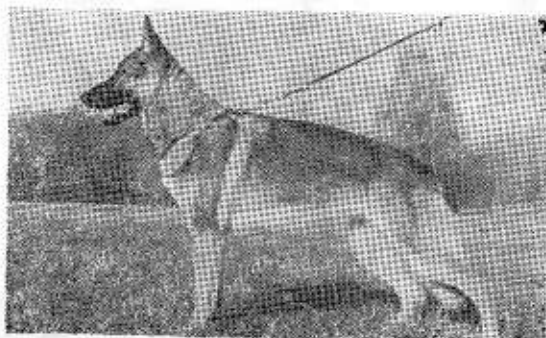
6 Bd. — MAIK z Krywlan

III

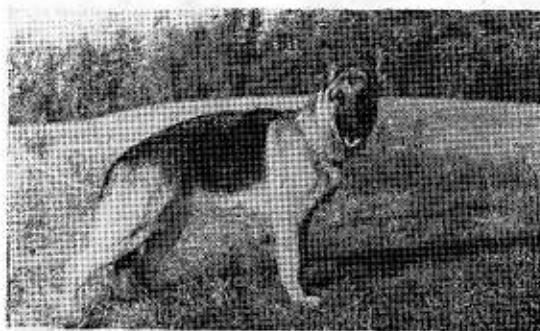
SUKI — KLASA MŁODZIKÓW



1 Bd. — BLANKA z Więcborskiej Doliny



3 Bd. — VIVA z Manowców

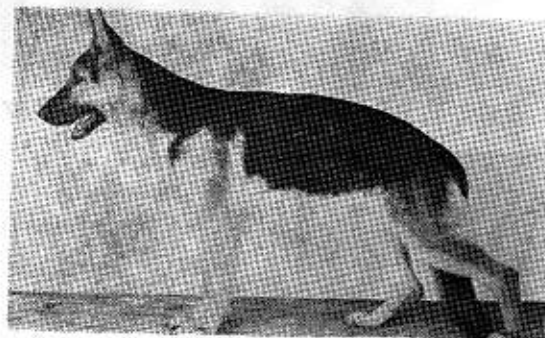


5 Bd. — RAJA z Tatrzańskiej

IV



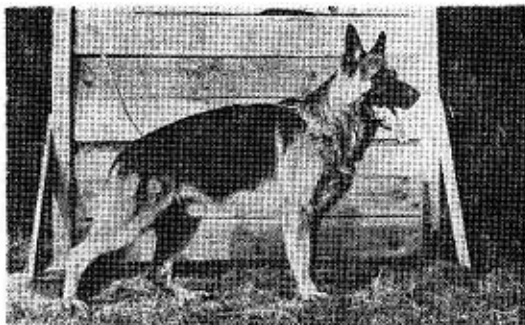
7 Bd. — BONA z Więcborskiej Doliny



9 Bd. — BRITA z Więcborskiej Doliny

V

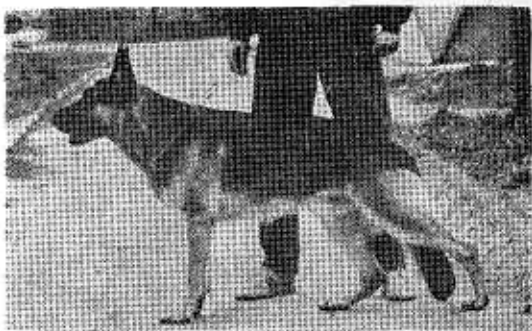
PSY — KLASA MŁODZIEŻY



3 D. — a-CONTI Acer Aureum



7 Bd. — TESS LOBO Oczko Fatimy



8 Bd. — a-AMIN Abba z Różanej

VI

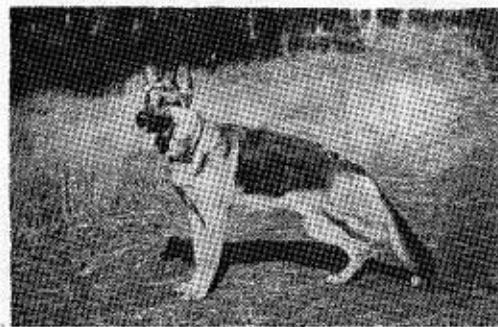
PSY — KLASA MŁODYCH PSÓW



1 D. — a-BEST Acer Aureum



4 Bd. — DUKAT z Ciemnego Boru



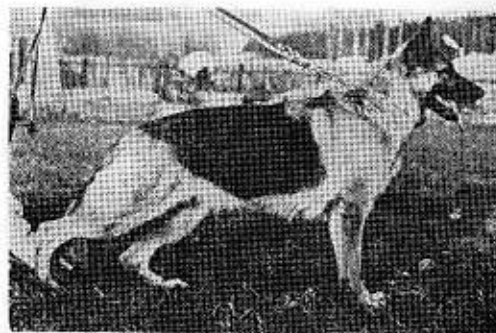
9 Bd. — ARRI AMIGO v.d.Salze

VII



Bd. — BRASS Próba 999

SUKI — KLASA MŁODYCH SUK

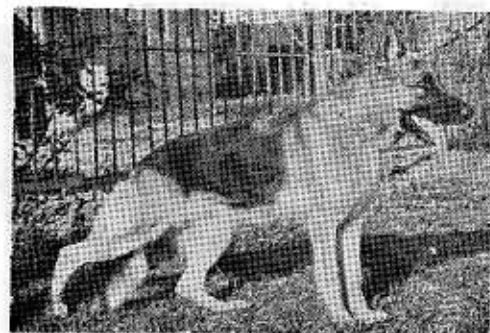


5 D. — a-KAJA z Krywlan (suka szczenna)

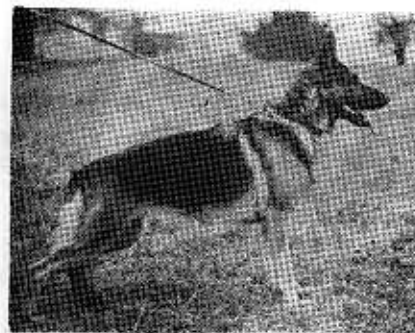


6 D. — a-BESTIA Acer Aureum

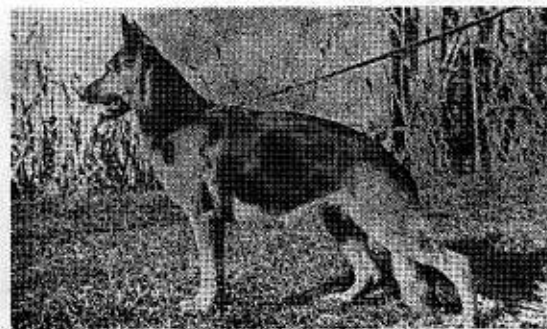
VIII



8 D. — BEZA Acer Aureum



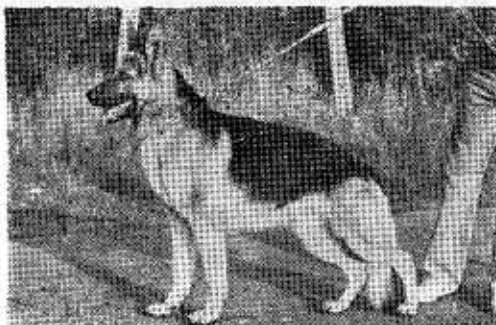
D. — JAGA z Kokoszyckiej



D. — JUTA z Kokoszyckiej

IX

PSY — KLASA OTWARTA



1 D — Zwycięzca Klubu — ZANDRO a.d. schwarzen Zwinger.

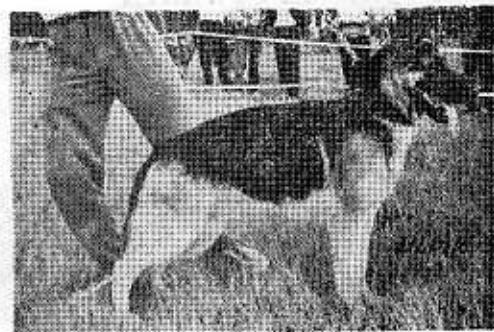


2 D. — a-FREI v.d.Wannsee



5 D. — a-FALK v.d.Wannsee

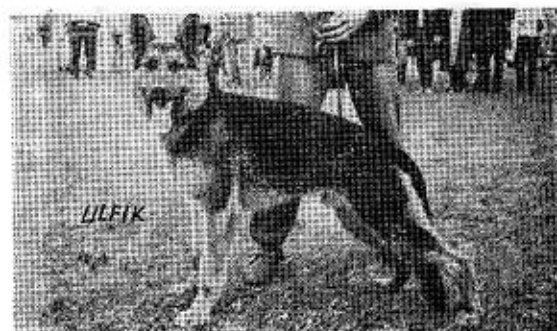
XI



8 D. — a-VELLOW a.d.schwarzen Zwinger



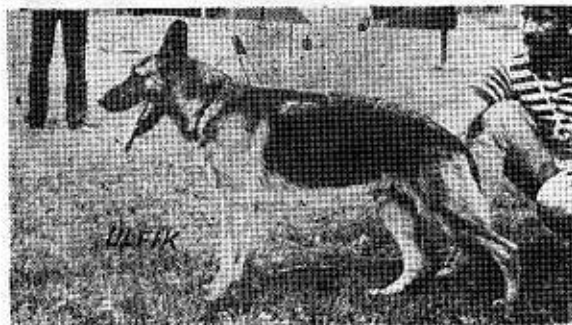
10 D. — a-BASF z Beroliny



Bd. — a-CZORT z Kokoszyckiej

XI

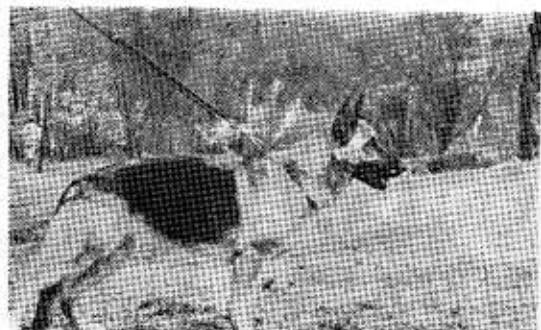
SUKI — KLASA OTWARTA



1 D., Zwycięzcy Klubu — BETZI v. Wiesenborn

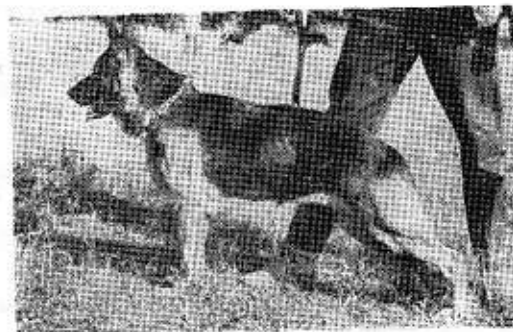


5 D. — HERA Podstolska



6 D. — a-DONA DELTA z Bolkowego Grodu

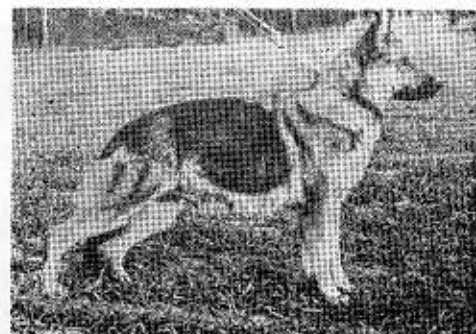
XII



9 D. — BIRKA z Kokoszyckiej



D. — ANTARES z Kokoszyckiej



Bd. — BURZA z 34 Ulicy

XIII

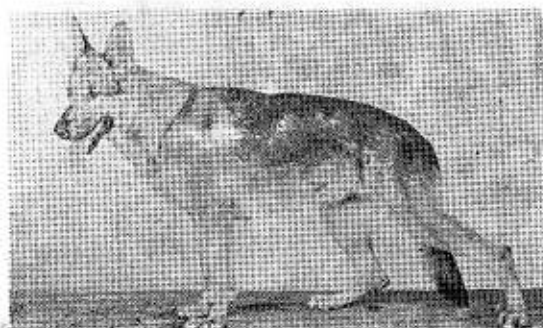
PSY — KLASA UŻYTKOWA



D. — DUNIA z Kokoszyckiej



D. — TEMIDA z Kokoszyckiej



Bd. — a-GARDA Budorgis

XIVX



1 D. — a-HERO v.Gut Hundsmühlen

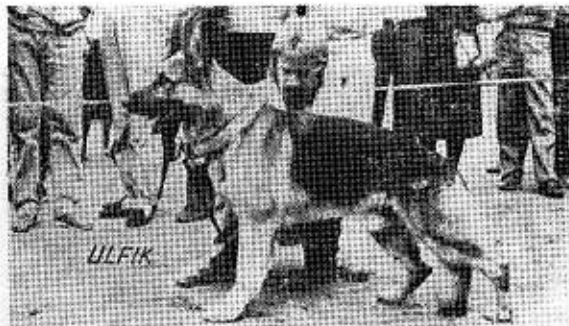


2 D. — NORBO v.d.Weissquelle



3 D. — a-MAIK v.d.Berghütte

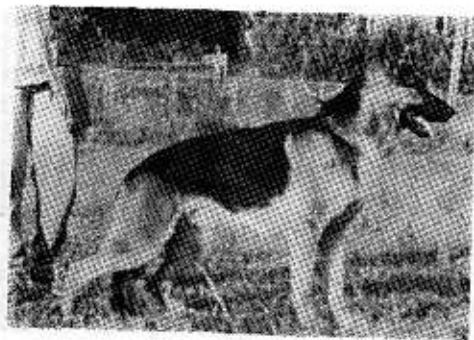
XV



4 D. — ZASTO a.d.schwarzen Zwinger



Bd. — a-CLAY z Rakszawy



Bd. — a-NORTON Patland

XVI

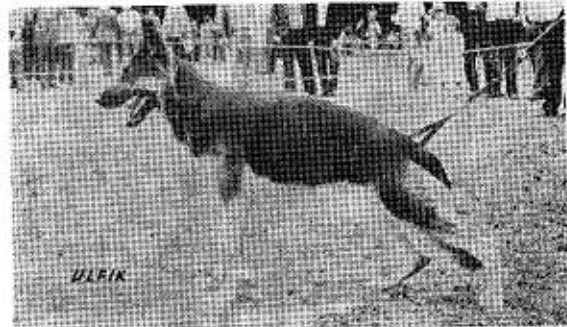
SUKI — KLASA UŻYTKOWA



1 D. — a-GUSSI z Wiślanego Portu



2 D. — CINDY z Lin-Hard CS

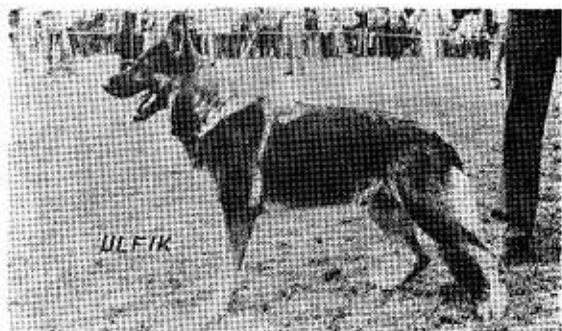


4 D. — a-KORINA Patland

XVII



5 D. — a-ASTA z Piaszczystego Kanionu



8 D. — AGA z Sielskiej Doliny

PSY — KLASA CHAMPIONÓW

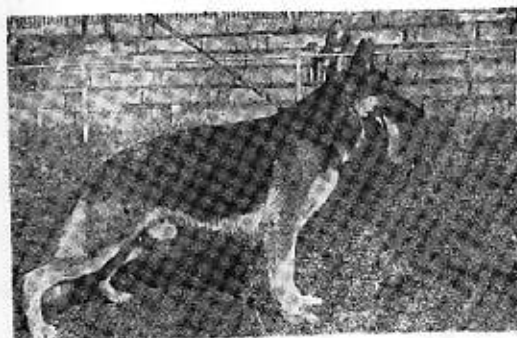


1 D. — a-RAMSES a.d.schwarzen Zwinger

XVIII



2 D. — a-TERI z Wiślanego Portu



5 D. — a-BREK z 34 Ulicy

SUKI — KLASA CHAMPIONÓW



1 D. — a-BELLA z Tatrzkańskiej

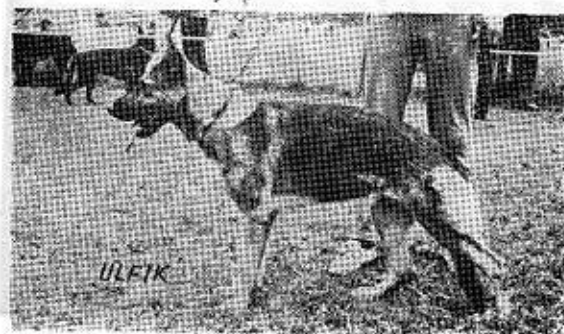
XIX



2 D. — a-CLIVIA z Brygady Tu-Fu



3 D. — GRACJA z Wilczego Stada



5 D. — EMA z Weselskiej Zagrody

XX

- db. — **ATOM** z Ziemi Oleśnickiej, **O:** **ATAN** z Horeszkowskich Wiczin, **M:** **ERA** z Wilczego Stada, **Wl.:** Marck Mysłakowski, Wrocław, Nr kat. 23

Typ średni, nieco jasne oko, krótkie przedramię i zad, luźna partia krzyżowa, normalnie ukątowane kończyny, chody mało przestrzenne.

- db. — **BASK** Skiba, **O:** **ARGUS** v.Info, **M:** **SAGA** Skiba, **Wl.:** Inga Zawadzka, Warszawa, Nr kat. 26

Duży, dobry kłęb, luźna partia grzbietu, kątownie kończyn mogłoby być lepsze, partia lędźwiowa opadająca, dobry wykrok, słaba akcja tyłu.

- db. — **DICK** Riwelino, **O:** **PANDUR** a.d.schwarzen Zwinger, **M:** **NANA** Riwelino, **Wl.:** Edward Podgórski, Zawiercie, Nr kat. 32

Duży, długi i za tłusty, wydłużony w lędźwiach, dobrze zaznaczony kłęb, luźny grzbiet, opadający zad, nieco strome przedramię, dobre ukątowanie, nieco luźny staw barkowy, bardzo krótki wykrok, słaba akcja.

- db. — **FEDO** z Rodziny Bo-Gro, **O:** **RITMO** z Wilczego Stada, **M:** **SARA** z Wilczego Stada, **Wl.:** Małgorzata Jaguś, Opole, Nr kat. 35

Duży, średniej budowy, mało substancji, ramię i zad krótkie, dobry tył, tył w sumie płaski, dobra linia grzbietu, krok winien być bardziej przestrzenny.

- db. — **GORO** od Sławy, **O:** **NERO** v.d.Zonser Heide, **M:** **CORA** z Kaszelańskiego Zajazdu, **Wl.:** Bronisław Wilczek, Przyszo-wice, Nr kat. 37

Typ średni, średniosilny, mało zaznaczony kłęb, luźna partia grzbietowa, przedramię krótkie, normalnie kątowny, mało przestrzenne chody.

- db. — **LARGO** z Brygady Tu-Fu, **O:** **RATZ** a.d.schwarzen Zwinger, **M:** **ANGELA** spod Miecza Nike, **Wl.:** Gizela Choźmowska, Wrocław, Nr kat. 43

Typ średni, nieco lekka głowa, krótkie przedramię i lędźwie, dobra linia grzbietu i nieco wąsko ustawione nogi, chody mało przestrzenne.

- db. — **LIRYK** z Brygady Tu-Fu, **O:** **RATZ** a.d.schwarzen Zwinger, **M:** **ANGELA** spod Miecza Nike, **Wl.:** Iwona Firlej-Tamule-wicz, Wrocław, Nr kat. 44

Typ mały, słaba głowa, dobra partia grzbietu, krótkie przedramię, dobre kątownie, krótki wykrok, słaby posuw.

- db. — **LORIS** z Taxi 257, **O:** **JAMES** v.d.Ratstanne, **M:** **AGATA** Blekota, **Wl.:** Kazimierz Staroń, Chorzów, Nr kat. 45

Typ średni, nieco słaba głowa, krótkie przedramię i zad, dobra partia lędźwiowa, mało przestrzenne chody.

db. — **MAXIME Land Rover, O: DIK Lupusland, M: BERDA Defensor, Wl.: Grażyna Dorolak, Gdańsk. Nr kat. 47**

Typ średni, średniosilny, mógłby mieć nieco więcej masy, zaznaczony kłęb, krótkie przedramię i lędźwie, ukątowanie mogłoby być lepsze, mały wykrok, słaba akcja.

dst. — **a-DURAN Riwelino, O: PANDUR a.d.schwarzen Zwinger, M: NANA Riwelino, Wl.: Henryk Mrowicki, Katowice. Nr kat. 34**

Typ średni, silny, dobrej budowy, ramię i zad krótkie, dobrze kątowne kończyny, dobre chody.

dst. — **ZICO Riwelino, O: JONAS a.d.schwarzen Zwinger, M: QUECKE a.d.schwarzen Zwinger, Wl.: Henryk Mrowicki, Katowice. Nr kat. 53**

Nieduży, średniosilny, nieco lekka głowa, nieco długi, przedramię za krótkie, tylne kończyny dobrze ukątowane, dobre chody, luźny grzbiet, pies nieco niepewny.

Nie doprowadzono: Nr kat. — 20, 25, 30, 31, 33, 38, 39, 40, 46, 50.

Psy — Klasa młodych psów. Sędzia: Rüdiger Mai. Tłumacz: Stanisław Radtke. Konk. 18

1 D. — **a-BEST Acer Aureum, O: RATZ a.d.schwarzen Zwinger, M: TANNE a.d.schwarzen Zwinger, Wl.: Ryszard Kłapkowski, Jelez. Nr kat. 58**

Typ średni, średniosilny, o dobrym wyrazie, dobre proporcje, dobra linia grzbietu, dobre kątownie, partia krzyżowa mogłaby być trochę dłuższa, nieco bardziej zaznaczony przelom czołowy, dobre przestrzenne chody.

2 D. — **IGOR ob Mostni, O: MEICO v.d.Kahler Heide, M: ETA Oglarska, Wl.: Standeker-Sorška, Jugosławia. Nr kat. 68**

Typ średni, bardzo dobry wyraz, nieco wydłużony, dobra linia grzbietu, dobre kątownie i zad, nie może być głębsza klatka piersiowa, dobre przestrzenne chody.

3 Bd. — **BLACKY v.Wolfsburger Schloss, O: OLLY v.Wolfsburger Schloss, M: GUNDI v.d.Vosshöhle, Wl.: B.H.J. Gödecke, RFN. Nr kat. 60**

Typ średni, średniosilny, nieco wydłużony, dobry kłęb, nieco krótki zad, przedramię nieco krótkie, dobre przednie kątownie, nieco krótki wykrok, słabsza akcja.

4 Bd. — **DUKAT z Ciemnego Boru, O: TASSO v.Försterland, M: BORA z 34 Ulicy, Wl.: Jan Zemło, Wodzisław Śl. Nr kat. 63**

Duży, lekka głowa, dobra linia grzbietu, wydłużona partia lędźwiowa, dobre ukątowanie, dobre chody, nieco luźna partia barkowa.

5 Bd. — **AKSEL z Pustynnej, O: DIK Lupusland, M: ZADRA z Tuszyńskiego Lasu, Wl.: Jerzy Siejkowski, Łódź. Nr kat. 54**

Typ średni, dobre proporcje, dobra linia grzbietu, dobre kątownie, nieco opadający zad, zuchwa mogłaby być mocniejsza, dobry wykrok, nieco swobodniejszy powinien być ruch.

6 Bd. — **a-ORSER Land Rover, O: HERO od Leszka Czarnego, M: OLA z Barytowej Góry, Wl.: Jan Maszota, Rekowo Dolne. Nr kat. 72**

Duży, silny, dobre proporcje, dobra linia grzbietu, nieco krótki zad, krótkie przedramię, ogon nieco na bok noszony, przód słabo rozwinięty, słaby wykrok, słaba akcja.

7 Bd. — **a-HAMLET Magad, O: ARGUS v.Info, M: DORA v.d.Wannsec, Wl.: Waldemar Reczydło, Bielawa. Nr kat. 67**

Typ średni, dobre proporcje, dobry kłęb, nieco krótka partia lędźwiowa, dobre kątownie, za jasne oko, dobre przestrzenne chody, o nieco luźniejszym grzbiecie.

8 Bd. — **PARYS z Noteckiej Rubieży, O: LUX z Noteckiej Rubieży, M: TINKI a.d.schwarzen Zwinger, Wl.: Henryk Skupniewicz, Nakło n/Notecią. Nr kat. 73**

Średni, średnio zbudowany, dobre proporcje, dobra linia grzbietu, dobre kątownie, zad lekko spadzisty, dobry wykrok, akcja mogłaby być silniejsza.

9 Bd. — **ARRI AMIGO v.d.Salze, O: GILDO v.Dreidörfereck, M: TROXI v.Hellufer, Wl.: Tomasz Kręplawicz, Kostrzyn n/Odrą. Nr kat. 55**

Typ średni, dobre proporcje, głowa mogłaby być mocniejsza, dobra linia grzbietu, normalny zad, przedramię mogłoby być skośniejsze, dobry wykrok, nieco luźny grzbiet.

10 Bd. — **PLATINI Riwelino, O: ZIBI Riwelino, M: QUECKE a.d.schwarzen Zwinger, Wl.: Danuta Kąkolewska, Katowice. Nr kat. 74**

Typ średni, za dużo masy, dobry kłęb, opadający zad, przedramię za krótkie, skrócona partia lędźwiowa, nieco krótki wykrok, słaba akcja posuwu.

Bd. — **BIL z Wilczego Stada, O: CYD z Kokoszyckiej, M: BIRKA Riwelino, Wl.: Engelbert Kołoczek, Dąbrówka. Nr kat. 59**

Typ średni, dobre proporcje, przedramię nieco strone, krótka partia lędźwiowa, mało zaznaczony kłęb, dobre kątownie, chody nieco mało przestrzenne.

Bd. — BRAS Próba 999, O: DIK Lupusland, M: AGA z Sielskiej Doliny, Wl.: Krystyna Deriglasoff, Gdańsk. Nr kat. 62

Typ średni, mógłby mieć mocniejszy kośćiec, dobra linia grzbietu, przedramię nieco za krótkie, dobrze kątowny, dobry wykrok, posuw mógłby być silniejszy.

Bd. — EFOR z Kaszubskiej Osowy, O: PASCHA v.d.Stadtmitte, M: DRAKA z Kaszubskiej Osowy, Wl.: Stanisław Czarnecki, Gościszewo. Nr kat. 65

Typ średni, dobry kłęb, silny grzbiet, nieco krótki zad, krótkie przedramię, dobrze kątowny, krótki wykrok, dobry posuw.

db. — BERS Acer Aureum, O: RATZ a.d.schwarzen Zwinger, M: TANNE a.d.schwarzen Zwinger, Wl.: Marian Tomaszewski, Otyń. Nr kat. 56

Typ średni, mógłby mieć nieco więcej masy, dobra linia grzbietu, przedramię krótkie nieco, dobre kątownie, chody mogłyby być bardziej przestrzenne.

db. — BLET z Goździkowej, O: PASCHA v.d.Stadtmitte, M: ARA znad Basenu, Wl.: Andrzej Bukowski, Czechowice. Nr kat. 61

Sredni, średniosilny, dobry kłęb, krótki zad, słone ramię, dobry tył, dobry wykrok, posuw mógłby być silniejszy, grzbiet nieco niespokojny.

db. — a-EPOS z 34 Uliey, O: ATOS z Pelplińskiej Wierzycy, M: DIVA Syberyjski Świerk, Wl.: Eugeniusz Andrzejewski, Bydgoszcz. Nr kat. 66

Typ średni, za słaba kość, lekka głowa, dobry kłęb, ścięty zad, krótkie przedramię, słabe ukątownie kończyn tylnych, słabe chody (mogłyby być bardziej przestrzenne).

db. — KREZUS z Ogrodu Kobry, O: EPOS z Weselskiej Zagrody, M: GAJA z Ogrodu Kobry, Wl.: Urszula Fabiańska, Gdynia. Nr kat. 69

Duży, silny, słaby kłęb, lekki grzbiet, przedramię krótkie, krótki zad, kątownie słabe, mógłby mieć bardziej przestrzenne chody.

db. — a-NORD Gra-Po, O: YARD od Lutomińska, M: AXA Lupusland, Wl.: Grażyna Sokółowska, Łódź. Nr kat. 70

Typ średni, brak kłębu, dobry grzbiet, przedramię za krótkie, dobrze kątowne tylne kończyny, chody mało przestrzenne.

Nie doprowadzono: Nr kat. — 57, 64, 71.

Psy — Klasa otwarta, Sędzia: Rüdiger Mai, Tłumacz: Stanisław Radtke. Konk. 29

1 D., CWC, Zwycięzca Klubu 1987, Czołówka Polski — a-ZANDRO a.d.schwarzen Zwinger, O: DERBY v.Adeloga, M: ZOLLI a.d.schwarzen Zwinger, Wl.: Wojciech Turkiewicz, Poznań. Nr kat. 116

Typ średni, dobre proporcje, dobra linia grzbietu, dobre kątownie, dobra klatka piersiowa, partia łędziowa za krótka, bardzo dobry wykrok, bardzo silna akcja.

2 D., Czołówka Polski — a-FREI v.d.Wannsee, O: ERK v.Holtkämper See, M: CORA v.d.Wannsee, Wl.: Eugeniusz Andrzejewski, Bydgoszcz. Nr kat. 96

Sredni, typ typowy, o dobrym wyrazie i proporcjach, nieco luźny, bardziej wyrazista głowa mogłaby być, dobry grzbiet, dobre proporcje klatki piersiowej, dobre kątownie, bardzo dobre chody.

3 D., Czołówka Polski — a-GAJ z Weselskiej Zagrody, O: HUGO z Noteckiej Rubieży, M: BETA z Weselskiej Zagrody, Wl.: Marian Brejer, Bydgoszcz. Nr kat. 97

Duży, silny, dobry pigment, dobry kłęb, opadający zad, dobre przednie kątownie, podudzie nieco dłuższe, miękka stopa, dobry wykrok, posuw mógłby być bardziej głęboki.

4 D., Czołówka Polski — a-REBUS a.d.schwarzen Zwinger, O: JONNY v.d.Zwillingen, M: WARTA a.d.schwarzen Zwinger, Wl.: Kazimierz Walczak, Łódź. Nr kat. 112

Sredni, dobre proporcje, dobry grzbiet, nieco spadzisty zad, dobre kątownie, dobry wykrok, posuw mógłby być silniejszy.

5 D., Czołówka Polski — a-FALK v.d.Wannsee, O: ERK v.Holtkämper See, M: CORA v.d.Wannsee, Wl.: Jerzy Mazurek, Dzierżoniów. Nr kat. 93

Duży, średniosilny, dobry kłęb, opadający zad, prawidłowe proporcje klatki piersiowej, dobre kątownie, dobre chody, grzbiet mógłby być bardziej związany.

6 D., Czołówka Polski — a-BRUTUS z Tatrzkańskiej, O: ZASTER a.d.schwarzen Zwinger, M: ELZA znad Rzeki, Wl.: Arkadiusz Szauer, Łódź. Nr kat. 85

Sredni, dobre proporcje, dobry grzbiet, dobre proporcje klatki piersiowej, dobre kątownie, opadający zad, dobre posuwiste chody, mogłyby być bardziej swobodnie przenoszone.

7 D. — a-LUX z Noteckiej Rubieży, O: IGOR v.Rhein Mosel Ufer, M: KORA z Noteckiej Rubieży, Wl.: Henryk Skupniewicz, Nakło n/Notecią. Nr kat. 104

- Duży, silny, dobre proporcje, mocny grzbiet, nieco opadający zad, dobre proporcje klatki piersiowej, dobre kątownanie, dobry wykrok, nieco luźny grzbiet, mało wyrazista głowa.
- 8 D. — a-VELLOW a.d.schwarzen Zwinger, O: VULCAN a.d.schwarzen Zwinger, M: DIVA v.Haus Vögele, Wl.: Wojciech Turkiewicz, Poznań. Nr kat. 115
- Duży, silny, dobry wyraz, dobre proporcje, silny grzbiet, dobra partia lędźwiowa, przedramię mogłoby być krótsze, dobre kątownanie, nieco luźne stawy skokowe, dobry wykrok, mogłaby być silniejsza akcja.
- 9 D. — PASSAT z Wilczego Stada, O: CYGAN z Wilczego Stada, M: FRYGA z Kokoszyckiej, Wl.: Engelbert Kołoczek, Dąbrowka. Nr kat. 109
- Typ średni, średniosilny, nieco szeroko osadzone uszy, spadzisty zad, dobre kątownanie kończyn, dobre chody przy silnym grzbiecie.
- 10 D. — a-BASF z Beroliny, O: NEX a.d.schwarzen Zwinger, M: BLANKA v.d.Wannsee, Wl.: Ludwik Gronowski, Koziegłowy-Poznań. Nr kat. 81
- Typ średni, dobre proporcje, średniosilny, lekka głowa, dobra linia grzbietu, przedramię trochę dłuższe, dobre kątownanie, dobry wykrok, posuw słaby.
- D. — a-GASPAR spod Miecza Nike, O: ZASTER a.d.schwarzen Zwinger, M: AMANDA spod Miecza Nike, Wl.: Andrzej Curokowski, Warszawa. Nr kat. 98
- Średni, lekka głowa, dobry grzbiet i zad, krótkie przedramię, dobre ukątownanie, krótki wykrok, bardzo zmienny posuw.
- Bd. — AJAX z Kojca Abry, O: FAKIR z Kokoszyckiej, M: BIRMA z Kokoszyckiej, Wl.: Jan Pierchała, Rybnik. Nr kat. 76
- Mały, dobry pigment, brak kłębu, krótkie przedramię, dobre ukątownanie, dobry zad, dobre chody.
- Bd. — a-AJAX z Królewskiej Nowej Wsi, O: MAIK v.d.Berghütte, M: DIANA z Polskiej Wsi, Wl.: Mieczysław Kowalczyk, Goleniów. Nr kat. 77
- Typ średni, średniosilny, maska trochę ciemniejsza, dobry kłęb, nieco krótkie lędźwie, dobre ukątownanie, nieco dłuższe przedramię, dobry wykrok, słaba akcja posuwu.
- Bd. — a-CZORT z Kokoszyckiej, O: CYRUS z Kokoszyckiej, M: DIRA z Kokoszyckiej, Wl.: Mieczysław Izdoreczyk, Bielsko-Biala. Nr kat. 86
- Średni, dobra linia grzbietu, zad i przedramię krótkie, krótki wykrok, słaba akcja.

- Bd. — a-DASKO spod Chronia, O: IDUR z Alzacji, M: ASSI z Rakszawy, Wl.: Janusz Wysoczyński, Kraków. Nr kat. 87

Średni, średniosilny, dobry kłęb, krótki opadający zad, przedramię trochę dłuższe, kątownanie dobre, skrócone podudzie, wykrok nieco dłuższy, słaba akcja posuwu.

- Bd. — DIK z Blotnistej Moreny, O: HUGO z Noteckiej Rubieży, M: CEDRA z Małego Lasku, Wl.: Witold Starzyński, Tczew. Nr kat. 88

Małosilny, średniosilny*), dobra linia grzbietowa, dobry zad, krótkie przedramię, dobry posuw, akcja mogłaby być silniejsza, typ średni.

- Bd. — a-DIK Lupusland, O: GOLIAT z Polany Bratków, M: ANJA v.Haus Beppa, Wl.: Stefan Wołoszyn, Jarosław. Nr kat. 90

Średni, silny, dobra linia grzbietu, nieco krótki zad, krótkie przedramię, żuchwa nieco silniejsza, dobre kątownanie, dobre chody, nieco luźny grzbiet.

- Bd. — DUX znad Kontybanku, O: CYGAN z Wilczego Stada, M: GIOCONDA z Książęcego Dworu, Wl.: Tadeusz Halski, Opole. Nr kat. 91

Średni, średniosilny, dobry wyraz, dobry kłęb, nieco krótki zad, dobry przód, podudzie nieco dłuższe, dobry wykrok, posuw mógłby być silniejszy.

- Bd. — a-HARY z Weselskiej Zagrody, O: JONAS a.d.schwarzen Zwinger, M: HYTRA z Weselskiej Zagrody, Wl.: Ryszard Labuda, Witnica. Nr kat. 99

Brak P₁ w prawej stronie szczęki, średni, dobry pigment, dobry kłęb, krótkie przedramię, dobrze ukątownane tylne kończyny, dobry wykrok, krótki posuw.

- Bd. — a-HEKTOR z Weselskiej Zagrody, O: JONAS a.d.schwarzen Zwinger, M: HYTRA z Weselskiej Zagrody, Wl.: Andrzej Kraszewski, Pelplin. Nr kat. 100

Średni, średniosilny, dobra linia grzbietu, krótkie przedramię, dobre posuwiste chody, nieco luźny grzbiet.

- Bd. — a-JUNO z Kolonii Oficerskiej, O: HERO od Leszka Czarnego, M: BONA z Kolonii Oficerskiej, Wl.: Bronisław Liehtarski, Jarosław. Nr kat. 102

Duży, średniosilny, dobre proporcje, dobry grzbiet, nieco spadzisty zad, krótkie przedramię, dobre kątownanie, dobry wykrok, mało posuwisty chód.

*) Tak jest na karcie oceny!

Bd. — **a-LORD** z Podzamecza Tenczyna, **O:** **OLE** z Alzacji, **M:** **AWA DIANA** z Podzamecza Tenczyna, **Wl.:** Aleksander Ziabka, Zabierzów k/Krakowa. Nr kat. 103

Sredni, sredniosilny, dobry pigment, zalamany w klabie, krótkie przedramię i zad, dobrze kątowne tylne kończyny, dobry wykrok, luźny grzbiet.

Bd. — **a-NERO** Swoboda, **O:** **ATOS** z Pelplińskiej Wierzycy, **M:** **YVETT** v.d.Pelzmühle, **Wl.:** Tomasz Stankowiak, Smigiel. Nr kat. 106

Sredni, sredniosilny, wysoki klab, dobry grzbiet, opadający zad, trochę lepsze kątownie przednie i tylne, wąsko ustawione kończyny przednie, mało przestrzenne chody.

Bd. — **a-NERO** v.d.Zonser Heide, **O:** **CASAR** v.d.Hattsteinburg, **M:** **LEDI** v.Kreuzbaum, **Wl.:** Engelbert Koloczek, Dąbrówka. Nr kat. 107

Duży, silny, dobrze związany, dobra linia grzbietu, dobry zad, dobre kątownie, dobra proporcja głębi klatki piersiowej, zbieżne stawy skokowe, dobry wykrok, posuw nieco słaby.

Bd. — **a-TEO** z Wiślanego Portu, **O:** **EPOS** znad Rzeki, **M:** **RUTA** z Antuszy, **Wl.:** Wojciech Dzieńciol, Warszawa. Nr kat. 114

Duży, silny, wydłużony, bez zaznaczonego klabu, dobry zad, nieco strome przednie kątownie, normalne kątownie tylne, słaby wykrok kończyń przednich, dobry wykrok*), słaba akcja.

db. — **ART** z Imperium Białego Kła, **O:** **FALK** v.Kuckucksbaum, **M:** **BLANKA** znad Łcinawki, **Wl.:** Zbigniew Friedrich, Boguszów-Gorce. Nr kat. 79

Sredni, dobry pigment, mało zaznaczony klab, lekko opadający grzbiet, trochę dłuższe podudzie, chody mało przestrzenne, luźne partie grzbietowe.

db. — **BAX**, **O:** **BARY** z Bolesławii, **M:** **KENIA** z Lotniska Sudeckiego, **Wl.:** Jerzy Telatyński, Radostów Dolny. Nr kat. 82

Typ sredni, sredniosilny, dobry grzbiet, dobre kątownie przednie, tylne nieco mniej, opadający zad, dobry wykrok, słaba akcja, upada na przednie kończyny.

db. — **BOSS** z Brodzi, **O:** **JAMES** v.d.Ratstanne, **M:** **ELZA** z Błękitnego Nieba, **Wl.:** Renata Kielbasa, Jawiszów. Nr kat. 84

Sredni, sredniosilny, brak zaznaczenia klabu, dobre kątownie, przedramię i partia lędźwiowa krótka, słaby wykrok, słaba akcja.

db. — **DUX** ze Złotego Dębu, **O:** **ATOS** z Bloku, **M:** **NESSI** spod Hołoska, **Wl.:** Wojciech Kaczmarek, Wałbrzych. Nr kat. 92

Sredni, sredniosilny, nieco więcej masy, brak klabu, krótkie przedramię, normalne kątownie, mało przestrzenne chody.

Nie doprowadzono: Nr kat. — 75, 78, 80, 83, 89, 94, 95, 101, 105, 108, 110, 113, 117, 362

Psy — Klasa użytkowa. Sędzia Marian Szymankiewicz. Konk. 19

1 D., CWC, II Vice-Zwycięzca Klubu. Czołówka Polski — **a-HERO** v.Gut Hundsmühlen, **O:** **KASTOR** v.Holtkämper See, **M:** **BIE-NE** v. Gut Hundsmühlen, **Wl.:** Michał Glaza, Szczecin. Nr kat. 131

Dorodny, sredniej budowy, bardzo dobra, pełna wyrazu głowa, bardzo dobre proporcje, piękna linia grzbietu wraz z zadem, tył bardzo dobrze kątowny, ramię mogłoby być dłuższe i bardziej skośne, przestrzenne chody.

2 D., Czołówka Polski — **NORBO** v.d.Weissquelle, **O:** **JUPP** v.d.Haller Farm, **M:** **EXA** v.Hascnborn, **Wl.:** U. Halfmann, F. Stenner, RFN. Nr kat. 135

Sredni, sredniej budowy, nieco wydłużony, dość tusty, piękna linia grzbietu, dobry zad, bardzo dobre kątownie tylnych kończyń, luźne stawy skokowe, wykrok i posuw bardzo dobre, trochę brak progę czołowego.

3 D., Czołówka Polski — **a-MAIR** v.d.Berghütte, **O:** **CANTO** v. Arminius, **M:** **CITA** v.Stillen Angler, **Wl.:** Zbigniew Krawczyk, Sieradz. Nr kat. 133

Sredni, silnie zbudowany, piękne proporcje, piękna głowa pełna wyrazu, bardzo dobra linia grzbietu, bardzo dobre kątownie przednich i tylnych kończyń, przy czym przednie ramię mogłoby być dłuższe, śródgarze nieco miękkie, bardzo dobre przestrzenne chody.

4 D., Czołówka Polski — **ZASTO** a.d.schwarzen Zwinger, **O:** **VULCAN** a.d.schwarzen Zwinger, **M:** **GOLDI** a.Bitschacker, **Wl.:** Hartmunt Dressler, RFN. Nr kat. 141

Sredni, silnej budowy, doskonała linia grzbietu, zad mógłby być dłuższy, ramię również, nieco długie palce, bardzo dobrze związany, przestrzenne chody z dużą vitalnością.

5 D., Czołówka Polski — **ZINKER** a.d.schwarzen Zwinger, **O:** **VULCAN** a.d.schwarzen Zwinger, **M:** **GOLDI** a.Bitschacker, **Wl.:** H.J. Henniges, RFN. Nr kat. 143

Sredni, sredniej budowy, bardzo dobra głowa, bardzo dobra linia grzbietu, zad nieco krótki, kątownie tylnych kończyń i przednich bardzo dobre, bardzo dobry posuw, wykrok mógłby być swobodniejszy.

*) Tak jest na karcie oceny!

6 D. Czolówka Polski — ALF z Alei Dąbrowskiej, O: JAMES v.d.Ratstanne, M: BESSY z Polskich Gór, Wł.: Ryszard Wawrzyniak, Bytom. Nr kat. 119

Sredni, średniej budowy, bardzo dobra głowa, zad krótki, ramię nieco strome, kąтовanie tyłu bardzo dobre, posuw bardzo dobry, wykrok ograniczony. Brak P; lewy dolny.

7 D. — GERO, O: FALK v.d.Kahler Heide, M: DENI, Wł.: Potrč Edi, Vlado Standcker, Jugosławia. Nr kat. 129

Sredni, średniej budowy, dość tłusty, piękna linia grzbietu, wysoki kłęb, zad nieco krótki, bardzo dobre kąтовanie, umięśnienia podudzia słabe, dość wąska głowa przy słabej żuchwie, posuw i wykrok bardzo dobre.

8 D. — a-GURU z Wiślanego Portu, O: SAX v.Wittichland, M: RUTA z Antuszy, Wł.: Piotr Jablkowski, Warszawa. Nr kat. 130

Sredni, średniej budowy, bardzo dobra linia grzbietu przy nieco krótkim zadzie, ramię mogłoby być dłuższe, przednie kończyny postawa lekko francuska, bardzo dobry posuw i wykrok.

9 D. — AKIM z Bielskiej Rubieży, O: MAIK z Piastowskiego Wrocławia, M: ORDA z Baryłowej Góry, Wł.: Ewaryst Bąk, Szczawno Zdrój. Nr kat. 118

Sredni, średnia budowa, dobre proporcje, bardzo dobra głowa i ucho, dobra linia grzbietu, ramię nieco krótkie i strome, nieco krótki zad, bardzo dobre kąтовanie tylnych kończyn, wykrok i posuw przestrzenny.

10 D. — ROCKY Fuego, O: DIK Lupusland, M: OSSI ze Skrzydła Wiatru, Wł.: Andrzej Robak, Łódź. Nr kat. 138

Sredni, średniej budowy, dość tłusty, co wpływa na związanie grzbietu. Kąтовanie tylne i przednie bardzo dobre. Ustawienie kończyn bardzo dobre, bardzo dobry posuw, wykrok nieco słabszy.

D. — MIRO z Wiślanego Portu, O: SAX v.Wittichland, M: VENA z Wiślanego Portu, Wł.: Marek Cieślowski, Warszawa, Nr kat. 134

Duży, na górnej granicy, średniej budowy, słaba żuchwa, głowa z dobrym wyrazem, dobra linia grzbietu, zad dobrej długości, ogon lekko na bok skręcony, ramię i podudzie nieco krótkie, posuw i wykrok umiarkowany.

Bd. — a-ASSAN z Kokoszyckiej, O: LORD v.d.Zonser-Heide, M: FALA z Kokoszyckiej, Wł.: Beata Chruszczyk, Katowice. Nr kat. 121

Duży, nieco wydłużony, bardzo dobra głowa, nieco płaski kłęb, bardzo dobre kąтовanie przednich i tylnych kończyn, chody mało przestrzenne.

Bd. — BARO BIG Woj-Bas, O: TEL z Antuszy, M: ZORBA a.d.schwarzen Zwinger, Wł.: Grażyna Karczmarczyk, Warszawa. Nr kat. 122

Dorodny, nieco wydłużony, kłęb nieco płaski, dobry grzbiet, bardzo dobre kąтовanie przednich i tylnych kończyn, nieco luźne łokcie, bardzo dobry posuw i wykrok.

Bd. — a-CLAY z Rakszawy, O: HUGO z Noteckiej Rubieży, M: SAMBA z Wabigonu, Wł.: Janusz Bułka, Brzeg Dolny. Nr kat. 123

Sredni, słabo zbudowany, nieco drobna głowa, bardzo dobra linia grzbietu, ramię nieco krótkie i strome, zad krótki, podudzie krótkie, kąтовanie umiarkowane, chody energiczne i przestżenne.

Bd. — a-NORTON Patland, O: SIROS Viraghazi, M: CAMA z Planety Ro, Wł.: Joanna Milewska, Piaseczno. Nr kat. 136

Sredni, średnio zbudowany, prawidłowa głowa przy nieco jaśniejszym oku, dobra linia grzbietu, nieco krótki zad, ramię mogłoby być dłuższe, wykazał dobre chody.

db. — a-CROSS na Pszennym Wzgórzu, O: BURZAN z Rakszawy, M: DOXA z Błękitnego Nieba, Wł.: Władysław Przewoźniak, Wrocław. Nr kat. 124

Sredni, o skróconej sylwetce na skutek krótkiego zadu, mocna głowa, słabo związany grzbiet, krótki zad i ramię, kął kolanowy umiarkowany, wykrok dość dobry, posuw związany.

db. — CYDRUS z Toszkowego Zamku, O: JAMES v.d.Ratstanne, M: GAMA z Wilczego Stada, Wł.: Antoni Szagun, Zabrze. Nr kat. 125

Duży, wysokonogi, sąd zbliżony do kwadratu, dobry grzbiet, tył i przód strome, ustawienie kończyn tylnych i przednich zbiczne, związany posuw i wykrok.

db. — a-DAKAR na Pszennym Wzgórzu, O: ATAN z Horeszkowskich Wicin, M: ALGA na Pszennym Wzgórzu, Wł.: Barbara Zinkiewicz Wrocław. Nr kat. 128

Dorodny, silnie zbudowany, wydłużony w łądźwiach, niski kłęb i słabo związany grzbiet, zad krótki i prosty, słaba żuchwa, chody umiarkowane, szczególnie brak posuwu.

db. — JOK spod Brusznii, O: BRIK z Zacisza, M: HAMA z Mocnego Rodu, Wł.: Leszek Szymonek, Warszawa. Nr kat. 132

Duży, dość tłusty, o fundamencie nieco drobnym, płaski kłęb, słaby grzbiet, zad krótki i prosty, kąтовanie tylnych kończyn umiarkowane, ramię krótkie i dość strome, nie wykazał się długim krokiem.

Nie doprowadzono: Nr kat. — 120, 126, 127, 137, 139, 140, 142

**Psy — Klasa championów. Sędzia: Marian Szymankiewicz.
Konk. 7**

- 1 D., CWC, I Vice-Zwycięzca Klubu 1987, Czołówka Polski — a-RAMSES a.d.schwarzen Zwinger, O: JONNY v.d.Zwillingen, M: WARTA a.d.schwarzen Zwinger, Wł.: Bolesław Weselski, Bydgoszcz, Nr kat. 111

Sredni, średniej budowy, nieco wydłużony, dobry długi zad, kątownie tylnych kończyn bardzo dobre, dobra pełna wyrazu głowa, dobre ramię, prosty tył i front, pokazał energiczne, przestrzenne chody.

- 2 D., Czołówka Polski — a-TERI z Wiślanego Portu, O: EPOS znad Rzeki, M: RUTA z Antuszy, Wł.: Waldemar Federak, Mińsk Mazowiecki, Nr kat. 151

Sredni, średniej budowy, bardzo typowa głowa, piękne proporcje, zad mógłby być dłuższy, jak również odrobinę ramię, przednie kończyny mają nieco francuskie ustawienie, wykazał płynne i wyważone chody.

- 3 D., Czołówka Polski — a-ATOS z Pelplińskiej Wierzycy, O: HUGO z Noteckiej Rubieży, M: DIANA z Luskowa, Wł.: Bolesław Weselski, Bydgoszcz, Nr kat. 144

Sredni, średnia budowa, bardzo dobra linia grzbietu bardzo silnie związanego, pełna wyrazu głowa, kątownie tylnych kończyn bardzo dobre. Ramię mogłoby być dłuższe i bardziej skośne, a stawy skokowe bardziej stabilne, wykazał świetne chody.

- 4 D., Czołówka Polski — a-FELLO v.d.Carlache, O: IGOR v.Hylligen Born, M: DAJA v.d.Carlache, Wł.: Andras Zahonyi-Abel, Węgry, Nr kat. 148

Dorodny, średniej budowy, pełna wyrazu, męska głowa, nieco wydłużony w lędźwiach, zad mógłby być nieco dłuższy, jak również ramię, bardzo dobre kątownie tylnych kończyn. Wykazał przestrzenny krok przy nieco słabej akcji, w biegu upada lekko na śródrcze.

- 5 D., Czołówka Polski — a-BREK z 34 Ulicy, O: ZASTER a.d.schwarzen Zwinger, M: DIVA Syberyjski Świerk, Wł.: Ryszard Gesinowski, Białystok, Nr kat. 145

Sredni, bardzo typowy, piękna głowa, bardzo dobra linia grzbietu, zad nieco krótki, bardzo dobre kątownie tylnych kończyn, ramię mogłoby być bardziej skośne, grzbiet w biegu dobrze związany, śródrcze nieco słabe, szczególnie w biegu.

- 6 D., Czołówka Polski — a-HEKTOR z Teresina, O: KOT z Tuszyńskiego Lasu, M: LINDA v.d.Glockenheide, Wł.: Andrzej Mióduszewski, Łódź, Nr kat. 149

Dorodny, silnie zbudowany, pełna wyrazu męska głowa, bardzo dobra linia grzbietu, łącznie z zadem, ramię mało skośne ustawione doskonały posuw, wykrok mógłby być swobodniejszy.

- 7 Bd. — NADIR z Alzacji, O: IDUR z Alzacji, M: ASSI z Rakszawy, Wł.: Janusz Mackiewicz, Częstochowa, Nr kat. 150

Sredni, średniej budowy, umiarkowana głowa, linia grzbietu zakłócona mało wyraźnym kłębem i wyraźnie skróconym zadem, ramię krótkie i strome, staw skokowy nieco luźny, wystarzający posuw i wykrok.

Nie doprowadzono: Nr kat. — 146, 147, 152

**Psy — Klasa honorowa. Sędzia: Marian Szymankiewicz.
Konk. —**

Nie doprowadzono: Nr kat. — 153

Suki — Klasa młodzików. Sędzia: Halina Solska, Konk. 15

- 1 Bd. — BLANKA z Więcborskiej Doliny, O: HERO v.Gut Hundsmühlen, M: GARDA Budorgis, Wł.: Lech Bardoński, Więcbork, Nr kat. 163

Srednia, o dobrych proporcjach, mocnej suczej głowie, lekko wydłużonych lędźwiach, silny grzbiet, doskonała akcja.

- 2 Bd. — LINDA z Rancza Kielanów, O: RAMSES a.d.schwarzen Zwinger, M: BOSKA z Rancza Kielanów, Wł.: L. L. Kielanowie, Ksawerów, Nr kat. 172

W średnim typie, o dobrej linii grzbietu, dobrym kątowniu tyłu i przodu, lekko wydłużonych lędźwiach. Zad mógłby być dłuższy. Lekko zbieżne pięty. Wykazała silną miarową akcję.

- 3 Bd. — VIVA z Manowców, O: FREI v.d.Wannsee, M: RAJA z Antuszy, Wł.: Magdalena Nowicka, Warszawa, Nr kat. 178

Duża, w średnim typie, o dobrej linii grzbietu, lekko wydłużonych lędźwiach, dobrym kątowniu. Zad mógłby być nieco dłuższy. Rozjaśnione oko. Lekko zakręca ogon. Wykazała silną akcję.

- 4 Bd. — JORKA Budorgis, O: RAMSES a.d.schwarzen Zwinger, M: CZATA z Weselskiej Zagrody, Wł.: Marian Czepek, Bydgoszcz, Nr kat. 170

Dorodna, o nieco stromym ramieniu, dobrym kątowniu tyłu, lekko wydłużonych lędźwiach. Zad mógłby być dłuższy. Wykazała dobrą akcję, lecz nieco słabszy wykrok od poprzedniczek.

- 5 Bd. — RAJA z Tatrzańskiej, O: HERO v.Gut Hundsmühlen, M: BARRA z Tatrzańskiej, Wł.: Jerzy Skoczek, Szczecin, Nr kat. 176

Dość duża, w średnim typie, o dobrym kątowniu przodu i tyłu, mocnej suczej głowie. Lędźwie lekko wydłużone, zad mógłby być dłuższy. W akcji dobra.

6 Bd. — **DAKI** z Domu pod Kózką, O: **YOCKI** v.Osterberg, M: **BETA** z Wzgórza Lecha, Wł.: Renata Bilka, Poznań. Nr kat. 166

Srednia, o wydłużonych łędźwiach, nieco stromym ramieniu. Zad mógłby być dłuższy. Wysklepiona mózgowcześnie, dość długie ucho. Bardzo dobrze umięśniona, wykazała przestrzenne chody.

7 Bd. — **BONA** z Więbarskiej Doliny, O: **HERO** v.Gut Hundsmühlen, M: **GARDA** Budorgis, Wł.: Lech Antczak, Runowo Krajeńskie. Nr kat. 164

W średnim typie, o harmonijnej budowie, bardzo mocnym, dobrze umięśnionym grzbiecie, bardzo dobrym kątowaniu tyłu. Zad mógłby być dłuższy i łagodniej opadać. Ucho dość długie. Akcja bardzo dobra.

8 Bd. — **ALIKA** Delta Orient, O: **HERO** v.Gut Hundsmühlen, M: **DONA DELTA** z Bolkowego Grodu, Wł.: Józef Stefanowicz, Szczecin. Nr kat. 157

Typ średni, podobieństwo rodzinne — ojciec, dobra linia grzbietu, dobre kątownie przodu i tyłu, mocna sucza głowa. Lekko wydłużona w łędźwiach.

9 Bd. — **BRITA** z Więbarskiej Doliny, O: **HERO** v.Gut Hundsmühlen, M: **GARDA** Budorgis, Wł.: Lech Bardoński, Więbork. Nr kat. 165

Srednia, o dość dobrej linii grzbietu, lecz wydłużonych łędźwiach, kątownie tyłu i przodu dobre. Dość długie ucho. Bardzo dobra w akcji. Ogólne związanie i umięśnienie bardzo dobre.

10 Bd. — **AZA** z Chroszczanki, O: **BREK** z 34 Ulicy, M: **INKA** z Krywlan, Wł.: Józef Perkowski, Choroszcz. Nr kat. 161

Dorodna, o skróconym zadzie, dobrym kątowaniu tyłu, krótkiej łopalcie. Partię łędźwiową napina, ucho szeroko osadzone, lekko zakręca ogon.

Bd. — **AJKA** Delta Orient, O: **HERO** v.Gut Hundsmühlen, M: **DONA DELTA** u Bolkowego Grodu, Wł.: Jolanta Bryczek, Szczecin. Nr kat. 155

W średnim typie, o dobrej linii grzbietu. Ramię strome, kątownie tyłu bardzo dobre. Partia łędźwiowa wydłużona. Mocna sucza głowa. Górna granica wzrostu, akcja dobra.

Bd. — **ASTA** z Czarnowas, O: **GORDON** v.Wipperland, M: **DESI** z Kaszelańskiego Zajazdu, Wł.: Jerzy Fila, Czarnowasy. Nr kat. 160

Mala, w średnim typie, kątownie obu partii kończyn dobre, linia grzbietu bardzo dobra, w partii łędźwiowej wydłużona, ucho szeroko osadzone, słabo zaznaczony kłęb. Silna akcja, doskonale umięśniona.

Bd. — **DARSI** z Domu pod Kózką, O: **YOCKI** v.Osterberg, M: **BETA** z Wzgórza Lecha, Wł.: Edward Kristmann, Chodzież. Nr kat. 167

Dorodna, o dość stromym przodzie, umiarkowanym kątowaniu tyłu, zad skrócony i lekko ścięty, łędźwie wydłużone, oko rozjaśnione, długie ucho.

Bd. — **LIWIA** z Raneza Kielanów, O: **RAMSES** a.d.schwarzen Zwinger, M: **BOSKA** z Raneza Kielanów, Wł.: Tomasz Forysiński, Łódź. Nr kat. 173

Prawie dorodna, o mocnym grzbiecie, nieco stromym ramieniu, dobrym kątowaniu tyłu. Zad mógłby być dłuższy, łędźwie lekko wydłużone, ucho szeroko osadzone. Silna akcja.

db. — **a-RITA** Patland, O: **GASPAR** spod Miecza Nike, M: **OFKA** z Ksawerowa, Wł.: Joanna Milewska, Piaseczno. Nr kat. 177

Duża, w średnim typie, dość zwarta, o dobrej linii grzbietu, nieco stromym i krótkim ramieniu, dobrym kątowaniu tyłu, lekko podwinięty ogon. Mocna głowa. Zad mógłby być dłuższy. Zwarcie szczękowe z lekką dyferencją lewostronną.

Nie doprowadzono: Nr kat. — 154, 156, 158, 159, 162, 168, 169, 171, 174, 175

Suki — Klasa młodzieży, Sędzia Günther Kasper. Tłumacz: Edmund Kitłowski. Konk. 27

1 D. — **DONNA** Riwelino, O: **PANDUR** a.d.schwarzen Zwinger, M: **NANA** Riwelino, Wł.: Henryk Mrowicki, Katowice. Nr kat. 195

Więcej niż średnia, bardzo dobra w typie, proporcjonalnie zbudowana, bardzo dobra linia, bardzo dobrze ukątowana, porusza się swobodnym przestrzennym klusem, bardzo dobra akcja.

2 D. — **NARA** a.d.schwarzen Zwinger, O: **NATZ** v.Huize Hintdonk, M: **ZOLLI** a.d.schwarzen Zwinger, Wł.: Günter Korscheck, RFN. Nr kat. 209

Srednia, lekko wydłużona, dobra górna linia, dobrze ukątowana, uszy trochę szeroko osadzone, troszeczkę za głęboko rozwinięta klatka piersiowa, porusza się wydajnym i swobodnym klusem.

3 D. — **WERA** z Beroliny, O: **VELLOW** a.d.schwarzen Zwinger, M: **IRMA** z Zielonej Puszczy, Wł.: Henryk Tabaczyński, Poznań. Nr kat. 214

Więcej niż średnia, o mocnej kości, proporcjonalnie zbudowana suka, dobra w typie, dobra górna linia, górne ramie powinno być bardziej skośnie ustawione, dobra w ruchu, ograniczony ruch przednich kończyn.

- 4 Bd. — **INGA** z Wiślanego Portu, O: **OGAR** Rhodopy CS, M: **GABI** z Wiślanego Portu, Wl.: Marek Czerniakowski, Warszawa. Nr kat. 203
- Duża, proporcjonalnie zbudowana suka, dobra górna linia, ramię powinno być bardziej ukośnie ustawione, z tyłu trochę zbyt głęboko ukątowana, ustawienie kończyn przednich właściwe, swobodny, wytrzymały klus.
- 5 Bd. — **JESI** z Weselskiej Zagrody, O: **RAMSES** a.d.schwarzen Zwinger, M: **BETA** z Weselskiej Zagrody, Wl.: Waldemar Zielenka, Kościan. Nr kat. 204
- Srednia, o mocnym fundamencie, wilczasta suka, kłęb i grzbiet dobry, zad troszeczkę za krótki, ramię powinno być bardziej ukośnie ustawione, przód w ruchu dobry, powinna mieć trochę lepszą akcję z tyłu.
- 6 Bd. — **BRI** z Panieca, O: **GURU** z Wiślanego Portu, Wl.: **ALFA** z Planety RO, Wl.: Lidia Mieca, Bielsko-Biala. Nr kat. 188
- Duża, o mocnej kości, wilczasta suka, bardzo dobra w typie, dobra głowa, dobre ukątowanie, dobra w ruchu.
- 7 Bd. — **FANTA** Abakus, O: **RATZ** a.d.schwarzen Zwinger, M: **DOLLY** v.d.Wannsee, Wl.: Jerzy Mazurek, Dzierżoniów. Nr kat. 199
- Duża, o mocnej kości, dobra w typie suka, dobra górna linia, zad powinien być trochę dłuższy, dobrze ukątowana, właściwe ustawienie kończyn przednich, porusza się wydajnym i swobodnym klusem.
- 8 Bd. — **a-DEA** Acer Aureum, O: **RATZ** a.d.schwarzen Zwinger, M: **TANNE** a.d.schwarzen Zwinger, Wl.: Ryszard Kłapkowski, Jeż. Nr kat. 192
- Srednia, mocnej kości, dobra w typie, oko rozjaśnione, kłęb wyraźnie zaznaczony, grzbiet dobry, dobrze ukątowana, ustawienie kończyn proste, wydajny klus.
- 9 Bd. — **KONTRA** z Brygady Tu-Fu, O: **RATZ** a.d.schwarzen Zwinger, M: **CLIVIA** z Brygady Tu-Fu, Wl.: Ludwika Gienier, Wrocław. Nr kat. 205
- Srednia, dobrą w typie, uszy troszeczkę szeroko rozstawione, dobry kłęb i grzbiet, strome ramię, z tyłu w ruchu dobra, z przodu porusza się mniej wydajnie.
- 10 Bd. — **FANA** od Baronów, O: **BARO** BIG Woj-Bas, M: **ZADRA** z Antuszy, Wl.: Emilia Postek, Warszawa. Nr kat. 198
- Duża, o mocnej kości, harmonijnie zbudowana suka, górna linia dobra, dobrze ukątowana, porusza się wydajnym i swobodnym klusem.
- Bd. — **AFRA**, O: **BREK** z 34 Ulicy, M: **PANDA** Troszczyn Duch, Wl.: Adam Bajorek, Ostrów Maz. Nr kat. 179
- Srednia, mocna kość, dobra w typie, dobry kłęb, mocny grzbiet, krótki zad, ramię powinno być bardziej ukośnie ustawione, kończyny przednie proste, powinna mieć lepszą akcję z tyłu.
- Bd. — **AMARA** Koci Krok, O: **TASSO** v.Försterland, M: **EIRA** Rykoń, Wl.: Stanisław Śniegulski, Szczecin. Nr kat. 183
- Srednia, mocnej kości, dobra w typie, płaski kłęb, w grzbiecie powinna być mocniejsza, dobre kątownie przodu i tyłu, ustawienie przednich kończyn nie jest zupełnie proste, łokcie luźne i stawy skokowe luźne.
- Bd. — **ATMA** ze Spalskich Lasów, O: **RATZ** a.d.schwarzen Zwinger, M: **GRACJA** z Rancza Kielanów, Wl.: Wojciech Kolasiński, Tomaszów Maz. Nr kat. 186
- Srednia, proporcjonalnie zbudowana suka, jest przekarmiona, grzbiet nie jest mocny, dobrze ukątowana, dobra głębokość klatki piersiowej, agresywna, dobre chody.
- Bd. — **BESTIA** z Borku Zwierzynieckiego, O: **RATZ** a.d.schwarzen Zwinger, M: **ALFA** z Borku Zwierzynieckiego, Wl.: Lucjan Żur, Zwierzycie. Nr kat. 187
- Więcej niż srednia, wilczasta, o mocnej kości, płaski kłęb, dobry grzbiet i zad, dobre ukątowanie, proste ustawienie kończyn przednich, dobra w ruchu.
- Bd. — **LAJMA** Land Rover, O: **RAMSES** a.d.schwarzen Zwinger, M: **OLA** z Barytowej Góry, Wl.: Jolanta Kiernowicz, Gdańsk. Nr kat. 208
- Srednia suka, kłęb i grzbiet dobry, zad krótki, dobre proporcje, ramię troszeczkę za strome, wykrok z przodu związany, z tyłu akcja dobra.
- Bd. — **LANIA** z Tuszyńskiego Lasu, O: **DIK** Lupusland, M: **YAWA** z Tuszyńskiego Lasu, Wl.: Zbigniew Zieliński, Łódź. Nr kat. 365
- Srednia, o średniej kości, proporcjonalnie zbudowana suka, kłęb i grzbiet dobry, zad krótki, trochę za strome ramię, porusza się swobodnym klusem.
- Bd. — **WERA** Złota Gwiazda, O: **DIS** z Teresina, M: **SABA** Złota Gwiazda, Wl.: Roman Łepski, Chorzów. Nr kat. 215
- Srednia, policzki rozjaśnione, kłęb i grzbiet dobry, dobry zad, dobra głębokość klatki piersiowej, ramię trochę strome, porusza się swobodnym klusem.
- db. — **ALFA** z Rajgrodzkich Kłoci, O: **BREK** z 34 Ulicy, M: **ESTA** znad Czarnej Hańczy, Wl.: Jarosław Laszczkowski, Grajewo. Nr kat. 181
- Wilczasta, srednia, przedpiersie bardziej rozwinięte, przód lepiej powinien być ukątowany, ukątowanie tyłu dobre, powinna mieć lepszą akcję.

db. — ALTA z Bobowego Dworu, O: JAMES v.d.Ratstanne, M: ROMA z Piastowskiego Wrocławia, Wl.: Piotr Fulara, Wrocław, Nr kat. 182

Srednia, delikatnej kości, płaski kłab, krótki zad, ukątowanie z tyłu powinno być bardziej głębokie, ustawienie kończyn przednich właściwe, bez akcji.

db. — ASTA znad Polskiej Wody, O: APACZ z Ankrju, M: ASTRA znad Widawy, Wl.: Wojciech Waleńców, Trzebnica, Nr kat. 185

Duża, o mocnej kości, dobra górna linia, stromo kątowana z przodu, luźne łokcie, z tyłu w ruchu dobra, z przodu zbieżne chody, ponad 2 Pi.

db. — BRYZA ze Śląskiej Kniei, O: BAX z Zielonych Miechowie, M: FENI Siemianowicka Szarotka, Wl.: Katarzyna Pieczka, Katowice, Nr kat. 189

Duża, o dobrym pigmentcie, kłab wyraźnie zaznaczony, grzbiet dobry, stromy przód, klatka piersiowa powinna być bardziej rozwinięta, właściwe ustawienie kończyn przednich, przód w ruchu powinien być bardziej swobodny.

db. — CYNTI z Brodzi, O: DIK Lupusland, M: ELZA z Błękitnego Nieba, Wl.: Krystyna Kowalewska, Wrocław, Nr kat. 191

Brak P₁ w zuchwie (prawa strona), siekacze nie są równo ustawione, duża, grzbiet nie jest mocny, dobrze ukątowana, klus powinien być bardziej wydajny, brak akcji.

db. — DELTA Acer Aureum, O: RATZ a.d.schwarzen Zwinger, M: TANNE a.d.schwarzen Zwinger, Wrocław, Nr kat. 193

Srednia, płaski kłab, grzbiet powinien być bardziej związany, właściwe ustawienie kończyn przednich, porusza się swobodnym klusem.

db. — DIRA Rivelino, O: PANDUR a.d.schwarzen Zwinger, M: NANA Rivelino, Wl.: Andrzej Muchowicz, Zawiercie, Nr kat. 194

Duża, mocnej kości, w dobrym typie, dobra górna linia, ramię trochę stromo ustawione, luźne łokcie, uszy powinny być trochę mocniejsze.

db. — FERA z Cieplickiej Harendy, O: BARY z Bolesławii M: IGA z Bolesławieckiej Rubieży, Wl.: Ryszard Wołodźko, Bogatynia, Nr kat. 200

Stara, srednia suka o płaskim kłebie, krótki zad, stromy przód, właściwe ustawienie kończyn przednich, w ruchu akcja powinna być mocniejsza.

db. — KINTA z Brygady Tu-Fu, O: RATZ a.d.schwarzen Zwinger, M: CLIVIA z Brygady Tu-Fu, Wl.: Anna Szkaradzińska, Wrocław, Nr kat. 364

Więcej niż srednia, dobra w typie, dobra górna linia, stromy przód, bez akcji, słaby posuw. Przerośnięta.

db. — OSA z Opolskiej Trasy, O: RATZ a.d.schwarzen Zwinger, M: BALSZA znad Ścinawki, Wl.: Henryk Moszonka, Zórawina, Nr kat. 210

Więcej niż srednia, wilczasta suka, klatka piersiowa powinna być bardziej rozwinięta, kłab i grzbiet dobry, krótki zad, strome ramię, agresywna, powinna poruszać się bardziej wydajnym klusem, brak akcji.

Nie doprowadzono: Nr kat. — 180, 184, 190, 196, 197, 201, 202, 206, 207, 211, 212, 213, 365

Suki — Klasa młodych suk. Sędzia: Halina Solska, Konk. 29

1 D., CWC, Zwycięzcy Juniorów Klubu 1987 — a-JALKA a.d.schwarzen Zwinger, O: DAX v.d.Wienerau, M: JULE v.Königsbruch, Wl.: Wojciech Turkiewicz, Poznań, Nr kat. 243

W srednim typie, o bardzo harmonijnej budowie, bardzo dobrej linii grzbietu, bardzo dobrym kątowaniu, mocna sucza głowa.

2 D. — PARIA z Noteckiej Rubieży, O: LUX z Noteckiej Rubieży, M: TINKI a.d.schwarzen Zwinger, Wl.: Henryk Skupniewicz, Nakło n/Notecią, Nr kat. 250

Prawie dorodna, w typie ojca, o doskonałej linii grzbietu, wyrazistej suczej głowie, doskonałym kątowaniu obu partii kończyn. Związana, umięśniona, wykazała posuwiste, przestrzenne chody.

3 D. — BERIA Acer Aureum, O: RATZ a.d.schwarzen Zwinger, M: TANNE a.d.schwarzen Zwinger, Wl.: Lucja Paciorkowska, Wrocław, Nr kat. 223

Dorodna, o mocnej głowie, dobrej linii grzbietu, lekko wydłużonych łędźwiach, zad mógłby być nieco dłuższy, bardzo poprawne ucho, prawostronna dyferencja w zgrzyzie (lekka), doskonale chody.

4 D. — Angvalföldi Zsivany EVI, O: FELLO v.d.Carlahe, M: QUENJA Viraghazi, Wl.: Andras Zahonyi-Abel, Węgry, Nr kat. 238

Srednia, o proporcjonalnej budowie, mocnym grzbiecie, dobrym kątowaniu, dobrej pigmentacji, wyrazista sucza głowa, akcja dobra.

5 D. — KAJA z Krywlan, O: BREK z 34 Ulicy, M: FRYZA z Krywlan, Wl.: Waldemar Wiczorek, Białystok, Nr kat. 246

Dorodna, o bardzo dobrej linii grzbietu, doskonałym kątowaniu, zwarta, bardzo dobrze umięśniona, wykazała silną akcję.

6 D. — BESTIA Acer Aureum, O: RATZ a.d.schwarzen Zwinger, M: TANNE a.d.schwarzen Zwinger, Wl.: Mariusz Kaczor, Uraz, Nr kat. 224

W średnim typie, o mocnym grzbiecie, bardzo dobrym kątowaniu, zaznaczonym piętnie płci. ucho nieco długie, umięśniona, zad mógłby być nieco dłuższy, bardzo dobra akcja.

- 7 D. — **PERŁA** z Noteckiej Rubieży, O: **LUX** z Noteckiej Rubieży, M: **TINKI** a.d.schwarzen Zwinger, Wł.: Henryk Skupniewicz, Nakło n/Notecią. Nr kat. 251

Srednia, proporcjonalna, zwarta, bardzo dobry pigment, bardzo dobre kątownie, brak maski, w akcji bardzo dobra.

- 8 D. — **BEZA** Acer Aureum, O: **RATZ** a.d.schwarzen Zwinger, M: **TANNE** a.d.schwarzen Zwinger, Wł.: Janusz Ochalik, Lublin, Nr kat. 225

Dość duża w średnim typie, o wyrazistej suczej głowie, dobrym kątowaniu tyłu, ramię lekko strome, zad mógłby być dłuższy, lekko zakręcony ogon, lekko rozjaśnione oko.

- 9 D. — **ARA** od Berga, O: **LUX** z Noteckiej Rubieży, M: **GAJA** z Nakielskiego Grodu, Wł.: Andrzej Jurewicz, Goldap. Nr kat. 219

Srednia, w typie ojca, o pięknej linii grzbietu, bardzo dobrym kątowaniu, doskonale umięśniona, o mocnej suczej głowie. W trakcie zmiany włosa.

- 10 D. — **ETNA** z 34 Ulicy, O: **ATOS** z Pelplińskiej Wierzycy, M: **DIVA** Syberyjski Świerk, Wł.: Zbigniew Semrau, Łochowo. Nr kat. 237

Srednia, o mocnym grzbiecie, z zaznaczonym kłębem, o bardzo dobrym kątowaniu tyłu, umiarkowanym przodu, mocna sucza głowa, ucho lekko na boki ustawione, lewe o miękkiej końcówce, doskonała akcja.

- D. — **BRYZA** Próba 999, O: **DIK** Lupusland, M: **AGA** z Sielskiej Doliny, Wł.: Andrzej Cynkę, Wejherowo. Nr kat. 227

Dość duża, w średnim typie, o bardzo mocnym grzbiecie, mocnej głowie, z nieco długim, lecz mocnym uchem. Lekko wydłużone łędźwie, zad mógłby być nieco dłuższy, kątownie tyłu bardzo dobre, ramię nieco strome, doskonały pigment.

- D. — **CELMA** Napór, O: **UROK** z Tuszyńskiego Lasu, M: **EMMA** Unikat, Wł.: Marian Śwoboda, Sieradz. Nr kat. 228

Mocna, wydłużona w łędźwiach, o dobrym kątowaniu przodu i tyłu, mocnej głowie, zad skrócony, dobrze związana, wykazała przestrzenne, posuwiste chody.

- D. — **CERTA** Napór, O: **UROK** z Tuszyńskiego Lasu, M: **EMMA** Unikat, Wł.: Karol Pietrucha, Barzew. Nr kat. 229

Mała, w średnim typie, o lekko wydłużonych łędźwiach i lekko skróconym zadzie, kątownie tyłu bardzo dobre, przodu umiarkowane, lekkie rozjaśnienie wnętrza kończyn, bardzo dobra sucza głowa, dobra w akcji.

- D. — **a-ELLY** z Ziemi Namysłowskiej, O: **RATZ** a.d.schwarzen Zwinger, M: **ESZI** Syberyjski Świerk, Wł.: Mirosław Linette, Wrocław. Nr kat. 236

Srednia, o mocnym grzbiecie, dobrym kątowaniu tyłu, nieco stromym ramieniu, lekko zakręcony i bogato owłosiony ogon. Silna akcja.

- D. — **GUNDI** z Markowej Stanczy, O: **AMUR** Wiz-Dom, M: **HARDA** znad Bytomki, Wł.: Marek Bączkowski, Szczecinek. Nr kat. 240

W średnim typie, o pięknej suczej głowie, dobrej linii grzbietu, dobrym kątowaniu, nieco rozjaśniony pigment na kończynach i przedpiersiu, dobra akcja.

- D. — **JAGA** z Kokoszyckiej, O: **FAKIR** z Kokoszyckiej, M: **TORA** z Kokoszyckiej, Wł.: Jan Zemło, Wodzisław Śl. Nr kat. 242

Srednia, o nieco wydłużonych łędźwiach, dobrym kątowaniu obu kończyn, mocnym grzbiecie, z zaznaczonym kłębem, mocna sucza głowa, doskonały pigment, w typie Limby, dobra akcja.

- D. — **JUTA** z Kokoszyckiej, O: **FAKIR** z Kokoszyckiej, M: **TORA** z Kokoszyckiej, Wł.: Stanisław Kolek, Bluszczów. Nr kat. 245

Prawie dorodna, o bardzo dobrej linii grzbietu, bardzo dobrym kątowaniu, bardzo wyraziste piętno płci, zwarta, doskonały pigment, dobrze umięśniona.

- D. — **MESALINDA** Specjal, O: **MAIK** v.d.Berghütte, M: **GEJSZA** z Ksawerowa, Wł.: Zbigniew Krawczyk, Sieradz. Nr kat. 248

Mała, w średnim typie, bardzo proporcjonalna, o suczej głowie, mocnym grzbiecie, z zaznaczonym kłębem, dość zwarta, lekko podwinięty ogon.

- D. — **SZARPI** z Psiej Wacht, O: **BREK** z 34 Ulicy, M: **KANAKA** z Psiej Wacht, Wł.: Urszula D. Fiedorowicz, Białystok. Nr kat. 253

Dość duża, o mocnym grzbiecie, mocnej głowie, dobrym kątowaniu, lekko skrócony zad. Bardzo dobra w akcji, związana, umięśniona.

- Bd. — **BANDA** Kaeper, O: **ARGUS** v.Info, M: **BRITTA** Jaguar Gost, Wł.: Małgorzata Dołowa, Warszawa, Nr kat. 221

O mocnej głowie, zwarta, dobrze kątowny tył, zad skrócony i lekko spadzisty, lewe ucho miękkie, lekko rozjaśnione oko, umięśnienie grzbietu słabe.

- Bd. — **a-BARA** z Nowych Ogrodów, O: **MAIK** z Piastowskiego Wrocławia, M: **ALKA** znad Ścinawki, Wł.: Tadeusz Olszewski, Wrocław. Nr kat. 222

Srednia, o wydłużonych łędźwiach, skróconym i stromym ramieniu, dobrym kątowaniu tyłu, oko mogłoby być ciemniejsze, zad mógłby być dłuższy.

Bd. — CERTA spod Szrenicy, O: EPOS znad Rzeki, M: DUNIA z Ziemi Namysłowskiej, Wl.: Tomasz Szalewicz, Jelenia Góra. Nr kat. 230

Dorodna, o męskim piętnie pici, wydłużonych łędźwiach, odstające łokcie, umiarkowane kątownie tyłu, brak podszerstka, w akcji bardzo dobra, dobrze umięśniona.

Bd. — CYTA z Maczu Ku, O: UMBO z Lecznicy, M: ROMA ze Stawiszyna, Wl.: Paweł Olek, Kalisz. Nr kat. 232

Duża, o wydłużonych łędźwiach, skróconym zadzie, mocnym grzbiecie, dobrym kątowaniu tyłu. Głowa o męskim wyrazie, długie ucho.

Bd. — DORA z Polskiej Wsi, O: GORDON v.Wipperland, M: WARKA z Piotrowic, Wl.: Wojciech Ryglewicz, Strzeleczyki. Nr kat. 2333

Duża, o wydłużonych łędźwiach, skróconym zadzie, strome ramię, dość dobrze umięśniona, zakręca lekko ogon.

Bd. — Angyalföldi Zsivany EDDA, O: FELLO v.d.Carlahe, M: QUENJA Viraghazi, Wl.: Halina Szewczyk, Łódź. Nr kat. 234

Dość duża, w średnim typie, o bardzo dobrej linii grzbietu, dobrym kątowaniu, wydłużonych łędźwiach, lewe ucho załamane, co decyduje o ocenie.

Bd. — ELI z 34 Ulicy, O: ATOS z Pelplińskiej Wierzycey, M: DIVA Syberyjski Świerk, Wl.: Andrzej Pepkiewicz, Inowrocław. Nr kat. 235

Srednia, o mocnej głowie, z dość długim, lecz mocnym uchem, dobrej linii grzbietu, dobrym kątowaniu, lekko wydłużonych łędźwiach, zad mógłby być dłuższy. Z powodu kontuzji kończyn nie uczestniczyła w biegach.

Bd. — GRITT z Markowej Stanczy, O: AMUR Wiz-Dom, M: HARDA znad Bytomki, Wl.: Jadwiga Skiba, Szczecinek. Nr kat. 239

Srednia, o lekko wydłużonych łędźwiach i nieco skróconym zadzie, mocnej głowie z szeroko rozstawionym uchem, kątownie tyłu i przodu dobre, dobrze związana, wykazała bardzo dobrą akcję.

Bd. — PORTA z Mocnego Rodu, O: HERO od Leszka Czarnego, M: KEITA z Mocnego Rodu, Wl.: Dariusz Olech, Zamość. Nr kat. 252

Duża, w średnim typie, o mocnym grzbiecie, umiarkowanym kątowaniu tyłu, nieco stromym ramieniu, wydłużonych łędźwiach, oko rozjaśnione, zad mógłby być dłuższy, w trakcie linienia.

db. — LIANE Unikat, O: MAIK v.d.Berghütte, M: BONA Unikat, Wl.: Sławomir Stępnik, Rostarzew Cm. Nr kat. 247

Srednia, dobrze wykolowana, o mocnym grzbiecie, nieco stromym i krótkim ramieniu, nieco wydłużonych łędźwiach i skróconym nieco spadzistym zadzie, ponosówkowy i kleszczowy zgryz.

Nie doprowadzono: Nr kat. — 216, 217, 218, 220, 226, 231, 241, 244, 249

Suki — Klasa otwarta. Sędzia: Günther Kasper. Tłumacz: Edmund Kitłowski. Konk. 47

1 D., CWC, Zwycięzcy Kluby 1987, Czołówka Polski — BETZI v.Wiesborn, O: ONEX v.Batu, M: TRUXI v.Wiesborn, Wl.: Jerzy Mazurek, Dzierżoniów. Nr kat. 264

Więcej niż średnia suka, bardzo dobra w typie i proporcjonalnie zbudowana, dobra górna linia, małe zastrzeżenia co do długości ramienia, ustawienie przednich kończyn prawidłowe, szerokie udo, porusza się swobodnym klusem.

2 D., Czołówka Polski — UNA v.Holtkämper See, O: XAVER v.Arminius, M: BETTY v.Haus Ellenbeck, Wl.: Günter Korscheck, RFN. kat. 324

Duża, dobrze wykolowana suka, dobra górna linia, ramię powinno być bardziej ukośnie ukątowane, ustawienie przednich kończyn właściwe, bardzo dobrze ukątowany tył, w ruchu wykrok przodu dobry, staw skokowy luźny.

3 D., Czołówka Polski — ZAMBA a.d.schwarzen Zwinger, O: DERBY v.Adeloga, M: ZOLLI a.d.schwarzen Zwinger, Wl.: Günter Korscheck, RFN. Nr kat. 327

Srednia suka, w dobrym typie, bardzo dobra górna linia, łokcie nieco odstające, dobrze ukątowany tył z szerokim udem, ustawienie przednich kończyn w ruchu prawidłowe, porusza się swobodnym, przestrzennym klusem.

4 D., Czołówka Polski — a-FAMA v.d.Wannsee, O: ERK v.Holtkämper See, M: CORA v.d.Wannsee, Wl.: Wojciech Turkiewicz, Poznań. Nr kat. 289

Srednia, bardzo dobra w typie, proporcjonalna suka, kłęb powinien być wyraźniej zaznaczony, poza tym zbudowana bardzo dobrze, porusza się wytrwałym i przestrzennym klusem.

5 D., Czołówka Polski — HERA Podstolska, O: MEICO v.d.Kahler Heide, M: HEXE di Belpoggio, Wl.: Vlado Standeker, Jugostawia. Nr kat. 297

Srednia, bardzo typowa suka, dobra górna linia, ramię powinno być bardziej skośnie ustawione, dobrze ukątowany tył, dobre chody, swobodny przestrzenny kłus.

- 6 D., Czołówka Polski — a-DONA DELTA z Bolkowego Grodu, O: ZASTER a.d.schwarzen Zwinger, M: ARBA z Bolkowego Grodu, Wł.: Józef Stefanowicz, Szczecin. Nr kat. 277

Duża, o mocnej kości suką, wysoki kłęb, mocny grzbiet, dobre ustawienie i długość zadu, łokcie nieco odstające, był dobrze ukątowny, szerokie udo, suką upada trochę na przód, porusza się swobodnym i wytrwałym kłusem.

- 7 D., Czołówka Polski — a-TORA Riwelino, O: JONAS a.d.schwarzen Zwinger, M: ANJA v.Haus Beppa, Wł.: Henryk Mrowicki, Katowice. Nr kat. 323

Średnia, dobra w typie i dobrze zbudowana suką, kłęb i grzbiet dobry, zad nieco krótki, dobre ukątownie, właściwie ustawione przednie kończyny, swobodny i przestrzepy kłus.

- 8 D., Czołówka Polski — a-ELZA Unikat, O: ZASTER a.d.schwarzen Zwinger, M: ADELA z Alzacji, Wł.: Zbigniew Toboła, Sieradz. Nr kat. 284

Duża, wydłużona, dobrze zbudowana suką, dobra górna linia, dobrze ukątowna, właściwie ustawienie kończyn przednich, dobre chody, w ruchu grzbiet nieznacznie luźny.

- 9 D., Czołówka Polski — BIRKA z Kokoszyckiej, O: LORD v.d.Zonser-Heide, M: BAMA z Kokoszyckiej, Wł.: Jan Zemło, Wodzisław Śl. Nr kat. 265

Średnia, mocnej kości, dobra w typie, kłęb powinien być bardziej zaznaczony, poza tym górna linia dobra, dobrze ukątowna, z przodu łokcie w ruchu odstające, porusza się swobodnym kłusem.

- 10 D., Czołówka Polski — HONDA EVITA spod Znak Wilka, O: MAIK v.d.Berghütte, M: EVITA a.d.schwarzen Zwinger, Wł.: Jan Golach, Oleśnica. Nr kat. 299

Duża, mocna, w typie męskim suką, dobra w typie ^{*)}, dobry wyraz głowy, kłęb i grzbiet dobry, zad nieco skrócony, dobrze ukątowna, w ruchu przednie kończyny stawiane szeroko, tył prawidłowy, w ruchu swobodna.

- D. — ANTARES z Kokoszyckiej, O: LORD v.d.Zonser Heide, M: FALA z Kokoszyckiej, Wł.: Jan Zemło, Wodzisław Śl. Nr kat. 261

Średnia suką, średniej kości i o dobrych proporcjach, przód powinien być lepiej ukątowny, ustawienie kończyn przednich w ruchu właściwe, porusza się swobodnym kłusem, luźny grzbiet.

^{*)} Tak jest na karcie oceny!

- D. — BORA z 34 Ulicy, O: ZASTER a.d.schwarzen Zwinger, M: DIWA Syberyjski Świerk, Wł.: Jacek Bielkowski, Bydgoszcz. Nr kat. 269

Więcej niż średnia, wilczasta, znacznie wydłużona, dobra górna linia, przód (łokcie luźne), wąskie uda, ustawienie przednich kończyn lekko zbieżne, dobre chody.

- D. — DUNIA z Kokoszyckiej, O: FAKIR z Kokoszyckiej, M: ASTA z Mazańcowickiego Wzgórza, Wł.: Stanisław Kolek, Błuszców. Nr kat. 281

Średnia suką, dobra w typie, wysoki kłęb, dobry grzbiet, trochę krótki zad, dobrze ukątowna, dobra głębokość klatki piersiowej, dobre chody.

- D. — a-NORA z Bandy Czworga, O: ZASTER a.d.schwarzen Zwinger, M: DORA znad Rzeki, Wł.: Ryszard Nowicki, Szczecin. Nr kat. 311

Średnia, znacznie wydłużona suką, trochę mało związana w grzbiecie, dobrze ukątowna, miękkie śródgarze, swobodny, wytrwały kłus, grzbiet troszeczkę luźny w ruchu.

- D. — TEMIDA z Kokoszyckiej, O: EPOS z Teresina, M: LIMBA ze Swarzewskiej Stancji, Wł.: Jan Zemło, Wodzisław Śl. Nr kat. 319

Więcej niż średnia, o mocnej kości, normalny kłęb, mocny grzbiet, dobry zad, ramię powinno być bardziej ukośnie ustawione, dobrze ukątowny tył, porusza się swobodnym kłusem.

- Bd. — ADA z Wilczej Góry, O: MAIK z Piastowskiego Wrocławia, M: BETTY z Konradowskiego Wzgórza, Wł.: Lech Lipski, Wałbrzych. Nr kat. 254

Średnia, o mocnej kości, kłęb i grzbiet dobry, zad powinien być dłuższy, ramię powinno być bardziej skośnie ustawione, dobre chody, ale pozbawione akcji.

- Bd. — a-ALFA Acer Aureum, O: CELLO v.d.Krautschneise, M: NIXI a.d.schwarzen Zwinger, Wł.: Wiesław Ziemecki, Wrocław. Nr kat. 257

Duża, o mocnej kości suką, uszy trochę za szeroko osadzone, normalny kłęb, powinna być mocniejsza w grzbiecie, bardzo dobrze ukątowna, nie powinna mieć głębszej klatki piersiowej, dobre chody, porusza się swobodnym kłusem.

- Bd. ALFA z Mary Korfautej, O: NANDO v.Gotenstamm, M: LOTTA z Cieplickiej Harendy, Wł.: Piotr Król, Miszkowice. Nr kat. 258

Średnia, średniej kości, wilczasta suką, trochę płaski kłęb, zad krótki, grzbiet dobry, dobra głębokość klatki piersiowej, ramię powinno być bardziej skośnie ustawione, ustawienie kończyn przednich prawidłowe, powinna mieć lepszą akcję.

Bd. — a-ALTA Acer Aureum, O: CELLO v.d.Krautschneise, M: NIXI a.d.schwarzen Zwinger, Wł.: Wiesław Ziemecki, Wrocław. Nr kat. 259

Duża, o mocnym fundamencie suką, uszy powinny być bardziej sztywne, dobra górna linia, dobrze ukątowana w ruchu, przednie kończyny właściwie ustawione, z tyłu powinny być lepsze w akcji.

Bd. — a-BASTA z Bielawskiej Rubieży, O: MAIK v.d.Berghütte, M: ORDA z Barytowej Góry, Wł.: Zdzisław Wiśniewski, Bielawa. Nr kat. 263

Duża, o mocnej kości, proporcjonalna suką, kłęb i grzbiet dobry, trochę krótki zad, dobrze ukątowana, ruch przednich kończyn dobry, powinna być lepsza akcja z tyłu.

Bd. — BONTY znad Wrześnicy, O: AMUR Wiz-Dom, M: LADY v.Burg Königsstein, Wł.: Czesław Rewers, Łomnica. Nr kat. 268

Średnia, jeszcze o średniej kości, pokazana w złej kondycji, jasne oko, normalny kłęb, krótki zad, ustawienie przednich kończyn właściwe, luźna w stawie kolanowym, suką zyskuje w ruchu.

Bd. — BURZA Lordana, O: MAIK v.d.Berghütte, M: TORA Lordana, Wł.: Grzegorz Okrasa, Kalisz. Nr kat. 270

Średnia, o mocnej kości, wydłużona suką, kłęb i grzbiet dobry, dobry zad, dobrze ukątowana, ustawienie przednich kończyn zbyt szerokie, dobre chody, ruch przednich kończyn mało swobodny.

Bd. — BURZA z 34 Ulley, O: ZASTER a.d.schwarzen Zwinger, M: DIVA Syberyjski Świerk, Wł.: Ryszard Gesinowski, Białystok. Nr kat. 271

Wilczasta, proporcjonalna, mocna suką, normalny kłęb, mocny grzbiet, lekka wada ramienia (trochę krótkie), dobra kość, trochę zbieżne przednie kończyny, swobodny ruch.

Bd. — BURZA Wadera, O: PASCHA v.d.Stadtmitte, M: FUNY Jeziorak, Wł.: Janusz Sznepf, Olsztyn. Nr kat. 272

Średnia, o bardzo dobrym pigmentcie, dobra w typie, dobra głowa, normalny kłęb, dobry, mocny grzbiet, dobry zad, dobra głębokość klatki piersiowej, ramię powinno być bardziej skośnie ustawione, ustawienie przodu właściwe, swobodny, wytrzymały kłus.

Bd. — DELTA spod Oleandra, O: TALLIS z Grodu Stolarzy, M: DEJBA Rudy Czaprak, Wł.: Benedykta Wicherska, Kostrzyn n/Odrą. Nr kat. 276

Więcej niż średnia, średniej kości, stromy przód, tył dobrze ukątowany, powinna mieć bardziej głęboką klatkę piersiową, właściwe ustawienie kończyn, dobra akcja.

Bd. — DORA ze Złotego Dębu, O: ATOS z Bloku, M: NESSI spod Hołoska, Wł.: Bożena Napierska, Szczytno. Nr kat. 278

Duża, bardzo ładnie wykolorowana suką, z przodu powinna być lepiej ukątowana, z tyłu prawidłowo, grzbiet nie jest w pełni związany, wykrok przednich kończyn w ruchu ograniczony, akcja tyłu dobra.

Bd. — DORIS Nadzieja Sabiny, O: JAMES v.d.Ratstanne, M: MAKSA z Dobieszowic, Wł.: Henryk Blacha, Bytom. Nr kat. 279

Więcej niż średnia, średniej kości, dobra w typie suką, kłęb i grzbiet dobry, zad krótki, ramię powinno być bardziej skośnie ustawione, wykrok (posuw) dobry, z przodu powinien być bardziej swobodny.

Bd. — EVIGA znad Kontybanku, O: KAMIL z Kasztelańskiego Zajązdu, M: GIOCONDA z Książęcego Dworu, Wł.: Rudi Wiora, Dębska Kuźnia. Nr kat. 288

Średnia, o średniej kości, czarna suką, kłęb i grzbiet dobry, zad krótki, ramię strome, porusza się swobodnym i przestrzennym kłusem.

Bd. — FRYZA z Krywlan, O: CYGAN z Białego Potoku, M: DIANA z Krywlan, Wł.: Ryszard Gesinowski, Białystok. Nr kat. 293

Duża, wilczasta suką, pokazana w złej kondycji, grzbiet dobry, zad krótki, ramię strome, ustawienie przednich kończyn właściwe, zyskuje w ruchu.

Bd. — a-GARDA Budorgis, O: AMUR Wiz-Dom, M: FLER ze Złotej Podkowy, Wł.: Lech Bardoński, Więcbork. Nr kat. 295

Duża, wilczasta suką, bez włosa, dobra górna linia, z przodu łokcie nie związane, ramię krótkie i strome, porusza się swobodnym kłusem, grzbiet trochę za luźny.

Bd. — a-HILDA z Cieśliny, O: MAIK v.d.Berghütte, M: LORA z Antuszy, Wł.: Halina Ziembicka, Warszawa. Nr kat. 298

Średnia, mocna suką, nie w pełni związana, łopatką jest dobra, krótkie ramię, dobrze ukątowany tył, właściwe ustawienie przednich kończyn, akcja z tyłu dobra, wykrok przednich kończyn powinien być bardziej swobodny.

Bd. — b-IGA Unikat, O: MAIK v.d.Berghütte, M: BONA Unikat, Wł.: Zbigniew Toboła, Sieradz. Nr kat. 300

Duża, wilczasta suką, mogłaby mieć lepszy pigment, kłęb i grzbiet dobry, zad trochę krótki, ramię powinno być bardziej ukośnie ustawione, właściwe ustawienie przednich kończyn, w ruchu wykrok przodu nieco ograniczony.

Bd. — INKA z Krywlan, O: HUGO z Noteckiej Rubieży, M: FRYZA z Krywlan, Wł.: Andrzej Jakubczak, Choroszcz. Nr kat. 301

Średnia, średniej kości, wilczasta suka, kłęb i grzbiet dobry, zad trochę krótki, ramię powinno być bardziej skośnie ustawione, bez akcji w ruchu.

Bd. — KEITA z Mocnego Rodu, O: DIS z Teresina, M: ALDA z Żółkiewki, Wł.: Janusz Stempel, Ruskie Piaski. Nr kat. 303

Poniżej średniej suka, z płaskim kłębem, grzbiet lekko zapadnięty, dobre ukątowanie i głębokość klatki piersiowej, ustawienie kończyn przednich właściwe, tyłu wąskie, porusza się swobodnym klusem.

Bd. — MEGI z Wiślanego Portu, O: SAX v.Wittichland, M: WENA z Wiślanego Portu, Wł.: Jacek Trzaska, Piaseczno. Nr kat. 306

Duża, dobra w typie, wilczasta suka, dobry kłęb, dobra linia grzbietu, dobrze ukątowana, właściwe ustawienie kończyn przednich, porusza się swobodnym, przestrzennym klusem, nie jest w pełni związana.

Bd. — POLONIA Land Rover, O: HERO od Leszka Czarnego, M: OLA z Barytowej Góry, Wł.: Bożena Szóstak, Gdańsk. Nr kat. 313

Duża, średniej kości, bez włosa, normalny kłęb, w pozycji stojącej dobra górna linia, zastrzeżenie co do związania łokci, ramię powinno być bardziej skośnie ułożone, dobre chody.

Bd. — QUELLE z Ogrodu Arisa, O: LIDO z Plantacji Róż, M: KOPIA z Katowickiej Fontanny, Wł.: Marek Serżysko, Świętochłowice. Nr kat. 314

Więcej niż średnia suka, ciężka, niezupełnie związana, grzbiet luźny, ramię powinno być bardziej ukośnie ustawione, ustawienie przednich kończyn prawidłowe, dobre chody, ale bardzo luźny grzbiet w ruchu.

Bd. — ROXA z Wiślanego Portu, O: LIST z Igłowa CS, M: RUTA z Antuszy, Wł.: Lidia Rokicka, Warszawa. Nr kat. 316

Więcej niż średnia, o dobrych proporcjach suka, wysoki kłęb, dobra górna linia, dobrze ukątowana, dobra głębokość klatki piersiowej, przód i tył słabo związany w stawach, powinna mieć lepszą akcję.

Bd. — ZADRA z Antuszy, O: EPOS znad Rzeki, M: KESSA z Krystobolu, Wł.: Jacek Karczmarczyk, Warszawa. Nr kat. 326

Więcej niż średnia suka, średniej kości, z bardzo dobrym wyrazem, kłęb i grzbiet dobry, nieco krótki zad, ramię powinno być bardziej ukośnie ustawione, tył dobrze ukątowany, dobre chody.

db. — AGA z Doliny Trzech Strug, O: BEROS z Doliny Trzech Stawów, M: ALFA z Doliny Paproci, Wł.: M. Mrozek, Katowice. Nr kat. 255

Średnia, nie w pełni związana, grzbiet słaby, krótki zad, ramię strome, brak akcji.

db. — ANDRA z Autostrady, O: BILL z Błękitnego Nieba, M: BONA z Parku Bożkowskiego, Wł.: Waldemar Baranowski, Wrocław. Nr kat. 260

Średnia, dobrze wykolowana suka, kłęb i grzbiet dobry, zad krótki, strome ramię, mocnej kości, śródreżce rozbieżne, wykrok przednich kończyn powinien być bardziej swobodny.

db. — ARDENA z Węgierskiego Sadu, O: ASTOR z Bezzecza, M: DOXA z Kamiennej Bramy, Wł.: Henryk Barteżak, Swinoujście. Nr kat. 262

Mała, czarna suka, z płaskim kłębem, grzbiet powinien być mocniejszy, krótki zad, z przodu idzie szeroko, z tyłu wąsko, brak akcji z tyłu.

db. — ERA z La Plata, O: MINKO v.d.Wolfshöhle, M: ULMA z La Plata, Wł.: Bogdan Jakubek, Krotoszyn. Nr kat. 285

Mała, czarna suka, o delikatnym fundamencie, krótki zad, ramię jest krótkie i powinno być bardziej ukośnie ustawione, ustawienie kończyn przednich i tylnych zbliżone, brak akcji w ruchu i luźny grzbiet.

db. — GAJA Bia-Ro, O: MINKO v.d.Wolfshöhle, M: HERA Swoboda, Wł.: Eugeniusz Steltmann, Poznań. Nr kat. 294

Wysoka, mocna, ale niezbyt dobrze związana suka, krótki zad, dobry przód, bardzo dobrze związana łapa, z tyłu powinna być bardziej głęboko ukątowana, ustawienie przodu prawidłowe, z tyłu porusza się wąsko, słaba akcja.

db. — a-TESSA z Piastowskiego Wrocławia, O: JUGO z La Plata, M: FEE v.Debel-Chris, Wł.: Elżbieta Rosińska, Wrocław. Nr kat. 320

Duża suka, powinna być bardziej w typie, słaby grzbiet, przód powinien być lepiej ukątowany, odstające łokcie, bez akcji w ruchu, luźny grzbiet.

dst. — BIRMA O: BARY z Bolesławii, M: KENIA z Lotniska Sudckiego, Wł.: Adam Kubiak, Świerzawa. Nr kat. 266

Średnia, wilczasta suka, słabo ukątowana z przodu i z tyłu, z przodu łokcie odstające, śródreżce skierowane do środka, słaba akcja.

dst. — NIXI Riwelino, O: NERO v.d.Zonser Heide, M: ANJA v.Haus Beppa, Wł.: Henryk Mrowicki, Katowice. Nr kat. 310

Średniej kości, średnia suka, bardzo dobra w typie, dobra górna linia, bardzo dobrze ukątowany przód i tył, jest niepewna w zachowaniu, ocenę obniża słaby charakter.

Nie doprowadzono: Nr kat. — 256, 267, 273, 274, 275, 280, 282, 283, 286, 287, 290, 291, 292, 296, 302, 304, 305, 307, 308, 309, 312, 315, 317, 318, 321, 322, 328, 329, 366

Suki — Klasa użytkowa: Sędzia: Eryk Nowak. Konk. 16

1 D., CWC, II Vice-Zwycięzcy Klubu, Czółówka Polski — a-GUSSI z Wiślanego Portu, O: SAX v.Wittichland, M: RUTA z Antuszy, Wł.: Grażyna Ciesielska, Warszawa. Nr kat. 342

Srednia, kłęb i linia grzbietu dobra, tył dobrze kątowny, bardzo dobry wykrok i posuw, suka wystawiona niekorzystnie, bez włosa.

- 2 D., Czołówka Polski — CINDY z Lin-Hard CS, O: MONTY z Lustru CS, M: MIRA Batorfia CS, Wł.: Věra Kuběnova, CSRS. Nr kat. 338
Srednia, głowa dobra, uszy nieco szeroko ustawione, linia grzbietu dobra, kątownie przodu i tyłu dobre, wykrok i posuw dobry.
- 3 D., Czołówka Polski — a-CAGA z Wołoszynówki, O: DIS z Teresina, M: TAJGA z Germanii, Wł.: Janusz Kiczek, Jarosław. Nr kat. 337
Srednia, o dobrej głowie, uszy dość duże, lekkie załamanie za kłębem, zad krótki, kątownie przodu i tyłu dobre, wykrok i posuw dobry.
- 4 D., Czołówka Polski — a-KORINA Patland, O: HERO od Leszka Czarnego, M: HELCHE v.Haus Orning, Wł.: Ryszard Kryspin, Warszawa. Nr kat. 344
Srednia, głowa dobra, oko nieco jasne, kłęb dobrze zaznaczony, linia grzbietu dobra, kątownie normalne.
- 5 D., Czołówka Polski — a-ASTA z Piaszczystego Kanionu, O: JAMES v.d.Ratstanne, M: GRETA z Czarnej Brynicy, Wł.: Stefan Kostorz, Tarnowskie Góry. Nr kat. 333
Srednia, o dobrej głowie, kłęb zaznaczony, linia grzbietowa dobra, kątownie dobre, wykrok i posuw dobry.
- 6 D. — a-BETA z Wzgórza Lecha, O: AMUR Wiz-Dom, M: WERA z La Plata, Wł.: Tadeusz Roszkiewicz, Poznań. Nr kat. 335
Srednia, ucho dość duże, długa w partii lędźwiowej, zad krótki, ramię nieco stromo ułożone, kątownie normalne, w chodach dobra.
- 7 D. — a-ADA z Psiej Parafii, O: BILL, M: RITA spod Hołoska, Wł.: Renata Olesińska-Bigoś, Wrocław. Nr kat. 330
Srednia, mocna głowa, dobra linia grzbietu, zad nieco krótki, ramię krótkie, kątownie jeszcze normalne, wykrok i posuw mógłby być lepszy.
- 8 D. — AGA z Sielskiej Doliny, O: BIZON ze Złotej Alaski, M: BESI Anturium, Wł.: Piotr Deriglasoff, Gdańsk. Nr kat. 331
Srednia suka, głowa dobra, linia grzbietu dobra, ramię krótkie, nieco strome, tył normalnie kątowny.
- 9 D. — a-MARA z Opaczy, O: MAIK v.d.Berghütte, M: NAYA z Manowców, Wł.: Hanna Kawalec, Opacz. Nr kat. 346
Srednia, głowa dobra, uszy nieco szeroko osadzone, dobra linia grzbietowa, kątownie przednie i tylne dobre, wykrok i posuw dobry.
- 10 D. — MILA z Noteckiej Rubieży, O: JONAS a.d.schwarzen Zwinger, M: LESSI z Noteckiej Rubieży, Wł.: Marek Juchniewicz, Kościerzyna. Nr kat. 347

Dobrze srednia, głowa dobra, w pozycji stojącej linia grzbietu dobra, w ruchu słabsza, kątownie przodu i tyłu normalne, wykrok dobry, wysuw dobry.

- Bd. — AMBRIA z Januszewickiej, O: ATAN z Horeszkowskich Wiczin, M: INA z Opolskiej Trasy, Wł.: Lidia Korbut, Gdynia. Nr kat. 332
Srednia, ucho długie, kłęb mało zaznaczony, linia grzbietu jeszcze dobra, przód nieco stromy, zad krótki, kątownie jeszcze normalne.
- Bd. — FIGA ZWM, O: KAMIL z Kasztelańskiego Zajazdu, M: ERINA As, Wł.: Dariusz Heliniak, Opole. Nr kat. 340
Głowa dobra, kłęb mało widoczny, linia grzbietu dobra, ramię strome, tył również stromo ukątowny, zad krótki.
- Bd. — a-GRACJA z Brygady Tu-Fu, O: MAIK z Piastowskiego Wrocławia, M: ANGELA spod Miecza Nike, Wł.: Jerzy Radkiewicz, Lubin. Nr kat. 341
Srednia, głowa dobra, kłęb mało zaznaczony, linia grzbietowa dobra, długa w partii lędźwiowej, ramię krótkie, stromo ustawione, tył jeszcze normalnie ukątowny.
- Bd. — LAURA z Wilczego Stada, O: NERO v.d.Zonser Heide, M: CENTA znad Strumyka, Wł.: Józef Posyniak, Lewin Brzeski. Nr kat. 345
Drobna suka, głowa dobra do proporcji, linia grzbietu mogłaby być mocniejsza, zad krótki, ramię krótkie, nieco strome.
- Bd. — a-NANCY v.Hohenfliess, O: PANTHER v.Lindey, M: CHARLOTTE v.Hohenfliess, Wł.: Beata Jaworska, Warszawa. Nr kat. 348
Lekko srednia, głowa dobra do proporcji, linia grzbietu dobra, zad nieco krótki, kątownie przodu lekko strome, tył normalnie kątowny.
- Bd. — RANDA z Kokoszyckiej, O: EPOS z Teresina, M: BAMA z Kokoszyckiej, Wł.: Roman Majchrzak, Chorzów. Nr kat. 349
Srednia, głowa dobra, kłęb brak, lekkie załamanie linii grzbietu, przód nieco stromy, zad nieco krótki i nieco stromo ukątowny, w chodach śród ręce nieco wykręcone.
- Nie doprowadzono: Nr kat. — 334, 336, 339, 343, 350
- Suki — Klasa championów. Sędzia: Eryk Nowak. Konk. 5
- 1 D., I Vice-Zwycięzynie Klubu, Czołówka Polski — a-BELLA z Tarzańskiej, O: ZASTER a.d.schwarzen Zwinger, M: ELZA znad Rzeki, Wł.: Andrzej Kanigowski, Gorzów Wlkp. Nr kat. 351
Srednia, głowa dobra, kłęb i linia grzbietu bardzo dobra, przód i tył bardzo dobrze ukątowny, w ruchu o bardzo dobrym wysuwie, ogon zagięty.

2 D., Czołówka Polski — a-CLIVIA z Brygady Tu-Fu, O: HERO od Leszka Czarnego, M: ANGELA spod Miecza Nike, Wl.: Ludwika Gienier, Wrocław, Nr kat. 353

Srednia, o dobrej głowie, ładnej linii grzbietu, zad nieco krótki, kątownie przodu i tyłu dobre, dobry posuw, suka przedstawiona z brakiem włosa.

3 D., Czołówka Polski — GRACJA z Wilczego Stada, O: CYD z Koszyckiej, M: CEUTA znad Strumyka, Wl.: Engelbert Kolocek, Dąbrówka. Nr kat. 356

Srednia, głowa dobra, ładna linia grzbietu od kłębu do zadu kątownie przodu i tyłu dobre, wykrok i posuw dobre.

4 D., Czołówka Polski — CERTA z Weselskiej Zagrody, O: MINKO v.d.Wolfshöhle, M: HYTRA z Noteckiej Rubieży, Wl.: Ryszard Kondziela, Bydgoszcz. Nr kat. 352

Srednia, o mocnej głowie, linia grzbietu dobra, przód i tył dobrze ukątowany, wykrok i posuw dobry, choć tylne kończyny w ruchu nieco wąsko ustawione.

5 D., Czołówka Polski — EMA z Weselskiej Zagrody, O: HUGO z Noteckiej Rubieży, M: BETA z Weselskiej Zagrody, Wl.: Maciej Mikolaszek, Kielce. Nr kat. 355

Mocna suka, o dobrej głowie i dobrej linii grzbietu, kątownie przodu i tyłu normalne, w ruchu o dobrym wykroku i posuwie, po klusie i bieganiu bez kondycji.

Nie doprowadzono: Nr kat. — 354

Suki — Klasa honorowa. Sędzia: Eryk Nowak, Konk. 4

1 D. — a-RAJA z Antuszy, O: MEDICEER v.d.Pelzmühle, M: KESSA z Krystobolu, Wl.: Magdalena Nowicka, Warszawa. Nr kat. 361

Srednia, jeszcze w bardzo dobrej kondycji, o dobrej głowie, normalnym ukątowaniu przednim i tylnym, dobra linia grzbietowa, jeszcze dobra w ruchu.

2 D. — JUNA z Dębowego Wyraju, O: FUX z Podborów, M: FINA Jaga, Wl.: Beata Jaworska, Warszawa. Nr kat. 359

Srednia, głowa dobra, ucho duże, linia grzbietu jeszcze dobra, zad krótki, przód jeszcze normalnie ukątowany, tył stromy.

3 D. — OTAWA, O: CEZAR Wirgo, M: MEWA, Wl.: Wojciech Winiarski, Radom. Nr kat. 360

Srednia, o dobrej głowie, linia grzbietu mogłaby być mocniejsza, przód nieco stromy, zad jeszcze normalny.

4 D. — a-HARDA znad Bytomki, O: IMAR Gryfland, M: ERA znad Bytomki, Wl.: Marek Bączykowski, Szczecinek. Nr kat. 358

10-letnia suka, przedstawicna w dobrej kondycji, dobrej głowie, jeszcze dobrej linii grzbietowej, ukątowanie dobre.

Nie doprowadzono: Nr kat. — 357